



# Jahresrechnung 2021

nach HRM2

# INHALTSVERZEICHNIS

1	BERICHTERSTATTUNG .....	4
2	ECKDATEN .....	9
2.1	Übersicht .....	9
2.2	Selbstfinanzierung / Finanzierungsergebnis .....	10
2.3	Gestufte Erfolgsausweise .....	11
2.3.1	Gesamter Haushalt .....	11
2.3.2	Allgemeiner Haushalt .....	11
2.3.3	Spezialfinanzierung Wasserversorgung .....	12
2.3.4	Spezialfinanzierung Abwasserentsorgung.....	14
2.3.5	Spezialfinanzierung Abfall .....	15
2.3.6	Spezialfinanzierung Elektrizität .....	16
3	BILANZ .....	17
4	FUNKTIONEN.....	18
4.1	Erfolgsrechnung .....	18
4.2	Investitionsrechnung.....	23
5	SACHGRUPPEN .....	24
5.1	Erfolgsrechnung .....	24
5.2	Investitionsrechnung.....	25
6.	Geldflussrechnung .....	26
7	FINANZKENNZAHLEN .....	28
7.1	Gesamthaushalt .....	28
7.2	Allgemeiner Haushalt .....	29
7.3	Spezialfinanzierung Wasserversorgung.....	30
7.4	Spezialfinanzierung Abwasserentsorgung .....	30
7.5	Spezialfinanzierung Abfall .....	31
7.5	Spezialfinanzierung Elektrizität .....	31

8 ANTRAG DER EXEKUTIVE.....	32
9 BESTÄTIGUNGSBERICHT .....	34
10 GENEHMIGUNG DER JAHRESRECHNUNG .....	36
11 ANHANG .....	37
11.1 Regelwerk .....	37
11.1.1 Angewendetes Regelwerk.....	37
11.1.2 Bewertung Finanzvermögen* .....	37
11.1.3 Bewertung Verwaltungsvermögen.....	38
11.1.4 Aktivierungsgrenzen.....	38
11.1.5 Bestehendes Verwaltungsvermögen.....	38
11.2 Grundlagen der Jahresrechnung .....	38
11.3 Eigenkapitalnachweis .....	39
11.4 Rückstellungsspiegel.....	40
11.5 Beteiligungsspiegel.....	41
11.6 Gewährleistungsspiegel.....	42
11.7 Anlagespiegel.....	44
11.8 Kreditkontrolle .....	46
11.8.1 Verpflichtungskredite für Investitionen.....	46
11.8.2 Nachkredite.....	47
11.9 Weitere massgebende Angaben.....	50
12 DETAILS ZUR RECHNUNG .....	52
12.1 Bilanz .....	52
12.2 Erfolgsrechnung nach Funktionen .....	61
12.3 Erfolgsrechnung nach Sachgruppen.....	80
12.4 Investitionsrechnung nach Funktionen.....	87
12.5 Investitionsrechnung nach Sachgruppen .....	90

# 1 BERICHTERSTATTUNG

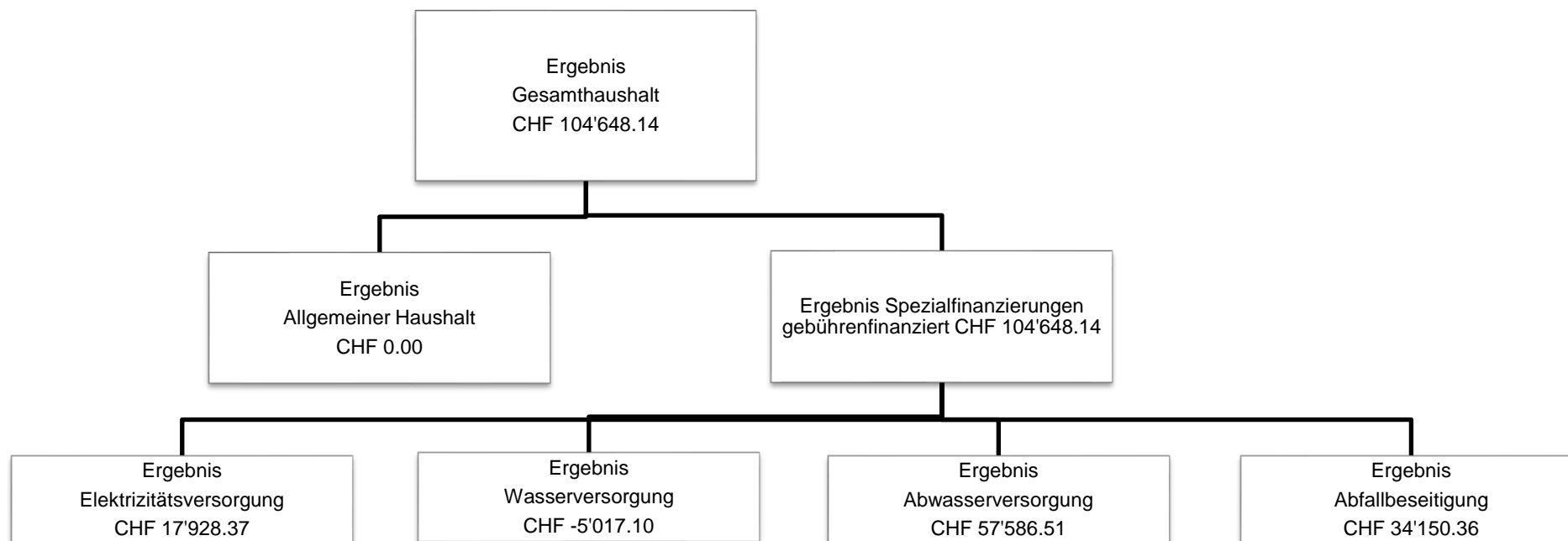
## 1.1 Bericht

### Allgemeines

Die Jahresrechnung 2021 wurde nach dem Rechnungsmodell HRM2 gemäss Art. 70 Gemeindegesetz (GG, BSG 170.11) erstellt. Zum Einsatz gelangte das EDV-System SAGE 50 Extra der Firma Dumo AG, Thun.

### Ergebnisse

Nach HRM2 muss das Ergebnis des Gesamthaushaltes von der Gemeindeversammlung genehmigt werden.



### 1.1.1 Erfolgsrechnung

#### Ergebnis Gesamthaushalt

Der Gesamthaushalt schliesst mit einem Ertragsüberschuss von CHF 104'648.14 ab. Budgetiert war ein Aufwandüberschuss von CHF 93'350.00. Die Besserstellung gegenüber dem Budget 2021 beträgt CHF 197'998.14.

#### Ergebnis allgemeiner Haushalt

Der Allgemeine Haushalt schliesst ausgeglichen ab. Budgetiert war ein Aufwandüberschuss von CHF 199'750.00

#### Personalaufwand

Der Personalaufwand fiel um CHF 8'054.45 tiefer aus als budgetiert. Der Minderaufwand ist darauf zurückzuführen, dass die Abrechnungen der Behörden und Kommissionen für Sitzungsgelder und Spesen tiefer ausgefallen sind. Ebenfalls tiefer ausgefallen sind die Aufwendungen für Aus- und Weiterbildungen des Personals. Die Löhne für das Verwaltungs- und Betriebspersonals um rund CHF 6'000.00 höher ausgefallen.

#### Sachaufwand

Der Sachaufwand liegt um CHF 66'559.11 unter dem Budget. Beim Büromaterial sind Minderausgaben von CHF 4'510 zu verzeichnen. Beim Betriebs- und Verbrauchsmaterial konnten CHF 15'924 eingespart werden. Die Kosten für Drucksachen und Publikationen sind CHF 2'292 tiefer ausgefallen. Für Lehrmittel wurden ebenfalls CHF 1'269 weniger ausgegeben. Die Aufwendungen für Büromaschinen und -geräte, Schulmobiliar fielen um CHF 3'149 tiefer aus. Für Maschinen, Geräte, Fahrzeuge und Mobiliar wurden CHF 13'013 weniger ausgegeben. Die Ver- und Entsorgungskosten für die Liegenschaften im Verwaltungsvermögen sind um CHF 43'038 höher ausgefallen. Für Planungen, Projektierungen und Honorare an externe Berater sind Minderausgaben in der Höhe von CHF 14'055 zu verzeichnen. Für den baulichen und betrieblichen Unterhalt sind im Vergleich zum Budget CHF 5'755 mehr ausgegeben worden. Für den Unterhalt an Maschinen, Geräten und Fahrzeugen sind Mehrausgaben von CHF 7'836 festzustellen. Die Wertberichtigungen auf Forderungen wurden den aktuellen Gegebenheiten angepasst und liegen um CHF 48'147 unter dem Budget.

#### Abschreibungen

Das bestehende Verwaltungsvermögen (Art. T2-4 Abs. 1 Ziff. 1. bis 4., Übergangsbestimmungen GV) wurde per 01.01.2016 zu Buchwerten in HRM2 übernommen. Die Abschreibungsdauer von 16 Jahren wurde an der Gemeindeversammlung vom 08.12.2015 mit dem Budget 2016 genehmigt. Im 2021 wurden auf dem bestehenden Verwaltungsvermögen lineare Abschreibungen von total CHF 12'694.12 vorgenommen.

Die gesamten Abschreibungen betragen CHF 119'771.65 und liegen um CHF 31'078 unter dem Budget.

Systembedingte zusätzliche Abschreibungen (Art. 84 GV) müssen vorgenommen werden, wenn der allgemeine Haushalt einen Ertragsüberschuss ausweist und die ordentlichen Abschreibungen kleiner als die Nettoinvestitionen sind. Im Rechnungsjahr 2021 mussten keine systembedingten zusätzlichen Abschreibungen vorgenommen werden (Einlage in finanzpolitische Reserve).

**Finanzaufwand**

Der gesamte Finanzaufwand beträgt CHF 33'476 und liegt um CHF 15'974 unter dem Budget. Nebst den Verzinsungen der Finanzverbindlichkeiten wird der Liegenschaftsaufwand Finanzvermögen dieser Sachgruppe belastet.

**Transferaufwand**

Der Transferaufwand (Beiträge an andere Körperschaften) fällt CHF 41'054 tiefer aus als budgetiert. Die Abschreibung Investitionsbeitrag Ersatzneubau OS Dotzigen wurde in der Höhe von CHF 48'880 getätigt.

**Fiskalertrag**

Im Jahr 2021 verzeichnen wir tiefere Steuereinnahmen. Die höheren Steuereinnahmen im Jahr 2019 wurden teilweise korrigiert. Die damals gebildeten Rückstellungen wurden in der Höhe von CHF 631'430 aufgelöst (Einkommenssteuern NP CHF 331'430 und Vermögenssteuern CHF 300'000).

**Finanz- und Lastenausgleich**

Die Einnahmen aus dem Finanz- und Lastenausgleich betragen CHF 16'902. Dies entspricht Mindereinnahmen gegenüber dem Budget von total CHF 77'398. Aus dem Finanzausgleich Disparitätenabbau hat die Gemeinde CHF 8'891 erhalten. Budgetiert war ein Betrag von CHF 87'000. Dieser Beitrag ist auf Grund der hohen Steuereinnahmen (Durchschnitt der letzten drei Jahre) tiefer ausgefallen.

**1.1.2 Spezialfinanzierungen (SF)****SF Wasserversorgung**

Die Wasserversorgung (Funktion 7101) schliesst mit einem Aufwandüberschuss von CHF 5'017.10 ab. Budgetiert wurde ein Ertragsüberschuss von CHF 11'300. Das Eigenkapital (Rechnungsausgleich) der SF Wasserversorgung beträgt CHF 1'137'373.90 (Konto: 29001.01). Der Bestand des Werterhalts beläuft sich auf CHF 1'151'729.50 (Konto: 29301.01).

**SF Abwasserentsorgung**

Die Abwasserentsorgung (Funktion 7201) schliesst mit einem Ertragsüberschuss von CHF 57'586.51 ab. Budgetiert wurde ein Ertragsüberschuss von CHF 40'550.00. Das Eigenkapital (Rechnungsausgleich) der SF Abwasserentsorgung beträgt CHF 1'025'339.54 (Konto: 29002.01). Der Bestand des Werterhalts beläuft sich auf CHF 1'155'715.56 (Konto: 29302.01).

**SF Abfall**

Die Abfallentsorgung (Funktion 7301) schliesst mit einem Ertragsüberschuss von CHF 34'150.36 ab. Budgetiert wurde ein Ertragsüberschuss von CHF 24'600.00. Das Eigenkapital (Rechnungsausgleich) der SF Abfall beträgt CHF 82'717.53 (Konto: 29003.01).

### 1.1.3 Übrige Spezialfinanzierungen (SF) mit Gemeindereglement

#### SF Elektrizität

Die Elektrizitätsversorgung (Funktion 8711) schliesst mit einem Ertragsüberschuss von CHF 17'928.37 ab. Budgetiert wurde ein Ertragsüberschuss von CHF 1'550.00. Der Gemeinderat hat entschieden, das bestehende Reglement vollständig anzuwenden und umzusetzen. Die darin vorgesehene Spezialfinanzierung Werterhalt wurde gebildet. Von der Spezialfinanzierung Rechnungsausgleich wurden CHF 200'000 entnommen und in die neue Spezialfinanzierung Werterhalt eingelegt.

Das Eigenkapital (Rechnungsausgleich) der SF Elektrizitätsversorgung beträgt CHF 259'346.66 (Konto: 29004.01).

Der Bestand des Werterhalts beläuft sich auf CHF 288'772.93 (Konto: 29004.01)

#### 1.1.4 Investitionsrechnung

Es wurden Nettoinvestitionen von CHF 1'479'374.09 getätigt. Budgetiert waren Nettoinvestitionen von CHF 3'032'000. Grund für die tieferen Nettoinvestitionen ist die Verzögerung respektive nicht Realisierung von diversen Projekten.

#### 1.1.5 Bilanz

Die Bilanzsumme beträgt per 31.12.2021 CHF 9'453'110.57 (Vorjahr: CHF 9'460'354.14).

Davon beläuft sich das Finanzvermögen auf CHF 5'927'251.10 (Vorjahr: CHF 7'245'217.10). Gegenüber dem Vorjahr entspricht dies einer Abnahme von CHF 1'317'966. Die Veränderung ist hauptsächlich auf die Abnahme um CHF 786'693 der flüssigen Mittel und der Abnahme der Steuerforderungen in der Höhe von CHF 640'546 zurückzuführen.

Das Verwaltungsvermögen beträgt per 31.12.2021 CHF 3'525'859.47 (Vorjahr: CHF 2'215'137.04), was einer Zunahme von CHF 1'310'722.43 entspricht. Diese Veränderung entspricht in etwa den aktivierten Nettoinvestitionen abzüglich Abschreibungen.

Das Fremdkapital beläuft sich auf CHF 3'110'364.05 (Vorjahr: CHF 3'585'005.51). Diese Abnahme wird einerseits mit den höheren laufenden Verbindlichkeiten (Kreditoren) und andererseits mit der Auflösung von Steuerrückstellungen begründet.

Das Eigenkapital (SG 29) beträgt per 31.12.2020 CHF 6'342'746.52 (Vorjahr: CHF 5'875'348.63).

Das massgebende Eigenkapital (SG 299) beträgt unverändert CHF 652'401.45.

#### 1.1.6 Nachkredite

Es werden nur Nachkredite grösser CHF 5'000.00 aufgeführt.

Total:	CHF	604'762.70
davon:		
gebunden	CHF	472'387.20
GR Kompetenz	CHF	132'375.50
zu beschliessen	CHF	0.00

**1.2 Spezialfinanzierungen**

(Gebührenfinanzierte Bereiche gemäss Art. 30 Bst. b FHDV)

**SF Wasserversorgung**

	<b>Rechnungsjahr CHF</b>	<b>Budget CHF</b>
Erfolg	-5'017.10	11'300.00
Verwaltungsvermögen per 31.12.2021	37'140.00	
Bestand Werterhalt per 31.12.2021	1'151'729.50	
Eigenkapital SF per 31.12. 2021	1'137'373.90	

**SF Abwasserentsorgung**

	<b>Rechnungsjahr CHF</b>	<b>Budget CHF</b>
Erfolg	57'586.51	40'550.00
Verwaltungsvermögen per 31.12. 2021	699'111.05	
Bestand Werterhalt per 31.12. 2021	1'155'715.56	
Eigenkapital SF per 31.12. 2021	1'025'339.54	

**SF Abfall**

	<b>Rechnungsjahr CHF</b>	<b>Budget CHF</b>
Erfolg	34'150.36	24'600.00
Verwaltungsvermögen per 31.12. 2021	0.00	
Bestand Werterhalt per 31.12. 2021	0.00	
Eigenkapital SF per 31.12. 2021	82'717.53	



**2 ECKDATEN****2.1 Übersicht**

	Rechnung 2021	Budget 2021	Rechnung 2020
Jahresergebnis ER Gesamthaushalt	104'648.14	-93'350.00	183'346.01
Jahresergebnis ER Allgemeiner Haushalt	0.00	-199'750.00	0.00
Jahresergebnis gesetzliche Spezialfinanzierungen	104'648.14	106'400.00	183'346.01
Steuerertrag natürliche Personen	2'427'488.75	2'400'000.00	2'376'988.50
Steuerertrag juristische Personen	25'331.20	51'200.00	61'881.30
Liegenschaftssteuer	197'550.85	200'000.00	203'520.65
Nettoinvestitionen	1'479'374.00	3'032'000.00	725'969.70
Bestand Finanzvermögen	5'927'251.10		7'245'217.10
Bestand Verwaltungsvermögen Gesamthaushalt	3'525'859.47		2'215'137.04
Bestand Verwaltungsvermögen Allgemeiner Haushalt	2'662'880.14		1'836'792.97
Bestand Verwaltungsvermögen Spezialfinanzierungen	862'979.33		378'344.07
Fremdkapital	3'110'364.05		3'585'005.51
Eigenkapital	6'342'746.52		5'875'348.63
Reserven	589'349.45		589'349.45
Bilanzüberschuss/-fehlbetrag	652'401.45		652'401.45

## 2.2 Selbstfinanzierung / Finanzierungsergebnis

		Rechnung 2021	Budget 2021	Rechnung 2020
Ergebnis Gesamthaushalt	90	104'648.10	106'400.00	183'346.01
Abschreibung Verwaltungsvermögen	33	119'771.66	150'850.00	97'844.13
Einlagen in Fonds und Spezialfinanzierungen	35	92'549.75	113'600.00	92'549.75
Entnahmen aus Fonds und Spezialfinanzierungen	45	-52'475.20	-14'850.00	-5'937.06
Wertberichtigung Darlehen Verwaltungsvermögen	364		-	-
Wertberichtigung Beteiligungen Verwaltungsvermögen	365		-	-
Abschreibungen Investitionsbeiträge	366	48'880.00	50'000.00	24'480.00
Einlagen in das Eigenkapital	389	-	-	2'322.89
Entnahmen aus dem Eigenkapital	489	-	-	-
<b>Selbstfinanzierung</b>		<b>313'374.31</b>	<b>406'000.00</b>	<b>394'605.72</b>
<b>Nettoinvestitionen</b>				
Investitionsausgaben	5	1'479'374.09	3'032'000.00	725'969.70
Investitionseinnahmen	6	0.00	0.00	0.00
<b>Nettoinvestitionen</b>		<b>1'479'374.09</b>	<b>3'032'000.00</b>	<b>725'969.70</b>
<b>Finanzierungsergebnis</b>		<b>-1'165'999.78</b>	<b>-2'626'000.00</b>	<b>-331'363.98</b>

## 2.3 Gestufte Erfolgsausweise

### 2.3.1 Gesamter Haushalt

Erfolgsrechnung	Rechnung 2021	Budget 2021	Rechnung 2020
<b>Betrieblicher Aufwand</b>	<b>5'161'178.91</b>	<b>5'010'500.00</b>	<b>4'916'182.60</b>
30 Personalaufwand	527'745.05	535'800.00	512'244.20
31 Sach- und übriger Betriebsaufwand	1'570'640.89	1'637'200.00	1'749'200.07
33 Abschreibungen Verwaltungsvermögen	119'771.66	150'850.00	97'844.13
35 Einlagen Fonds und Spezialfinanzierungen	415'224.95	117'800.00	92'549.75
36 Transferaufwand	2'527'796.36	2'568'850.00	2'464'344.45
37 Durchlaufende Beiträge			
<b>Betrieblicher Ertrag</b>	<b>5'156'206.89</b>	<b>4'832'250.00</b>	<b>5'017'275.53</b>
40 Fiskalertrag	2'734'624.55	2'717'850.00	2'772'441.05
41 Regalien und Konzessionen			
42 Entgelte	1'794'217.60	1'476'300.00	1'493'840.45
43 Verschiedene Erträge			38'926.55
45 Entnahmen Fonds und Spezialfinanzierungen	52'475.20	14'850.00	5'937.06
46 Transferertrag	574'889.54	623'250.00	706'130.42
47 Durchlaufende Beiträge			
<b>Ergebnis aus betrieblicher Tätigkeit</b>	<b>-4'972.02</b>	<b>-178'250.00</b>	<b>101'092.93</b>
34 Finanzaufwand	33'475.99	49'450.00	30'316.12
44 Finanzertrag	143'096.15	134'350.00	114'892.09
<b>Ergebnis aus Finanzierung</b>	<b>109'620.16</b>	<b>84'900.00</b>	<b>84'575.97</b>
<b>Operatives Ergebnis</b>	<b>104'648.14</b>	<b>-93'350.00</b>	<b>185'668.90</b>
38 Ausserordentlicher Aufwand			2'322.89
48 Ausserordentlicher Ertrag			
<b>Ausserordentliches Ergebnis</b>			<b>-2'322.89</b>
<b>Gesamtergebnis Erfolgsrechnung</b>	<b>104'648.14</b>	<b>-93'350.00</b>	<b>183'346.01</b>

(+ = Ertragsüberschuss / - = Aufwandüberschuss)

## 2.3.2 Allgemeiner Haushalt

<b>Erfolgsrechnung</b>		<b>Rechnung 2021</b>	<b>Budget 2021</b>	<b>Rechnung 2020</b>
<b>Betrieblicher Aufwand</b>		<b>3'548'559.55</b>	<b>3'743'700.00</b>	<b>3'718'583.80</b>
30	Personalaufwand	502'708.75	506'550.00	487'644.45
31	Sach- und übriger Betriebsaufwand	598'058.27	735'300.00	862'981.86
33	Abschreibungen Verwaltungsvermögen	102'670.37	125'850.00	87'650.29
35	Einlagen Fonds und Spezialfinanzierungen			
36	Transferaufwand	2'345'122.16	2'376'000.00	2'280'307.20
37	Durchlaufende Beiträge			
<b>Betrieblicher Ertrag</b>		<b>3'438'939.39</b>	<b>3'459'050.00</b>	<b>3'636'330.72</b>
40	Fiskalertrag	2'734'624.55	2'717'850.00	2'772'441.05
41	Regalien und Konzessionen			
42	Entgelte	129'425.30	117'950.00	118'832.70
43	Verschiedene Erträge			38'926.55
45	Entnahmen Fonds und Spezialfinanzierungen			
46	Transferertrag	574'889.54	623'250.00	706'130.42
47	Durchlaufende Beiträge			
<b>Ergebnis aus betrieblicher Tätigkeit</b>		<b>-109'620.16</b>	<b>-284'650.00</b>	<b>-82'253.08</b>
34	Finanzaufwand	33'475.99	49'450.00	30'316.12
44	Finanzertrag	143'096.15	134'350.00	114'892.09
<b>Ergebnis aus Finanzierung</b>		<b>109'620.16</b>	<b>84'900.00</b>	<b>84'575.97</b>
<b>Operatives Ergebnis</b>		<b>0.00</b>	<b>-199'750.00</b>	<b>2'322.89</b>
38	Ausserordentlicher Aufwand			2'322.89
48	Ausserordentlicher Ertrag			
<b>Ausserordentliches Ergebnis</b>				<b>-2'322.89</b>
<b>Gesamtergebnis Erfolgsrechnung</b>		<b>0.00</b>	<b>-199'750.00</b>	<b>0.00</b>

(+ = Ertragsüberschuss / - = Aufwandüberschuss)

## 2.3.3 Spezialfinanzierung Wasserversorgung

Erfolgsrechnung		Rechnung 2021	Budget 2021	Rechnung 2020
<b>Betrieblicher Aufwand</b>		<b>222'294.74</b>	<b>165'050.00</b>	<b>135'013.14</b>
30	Personalaufwand	12'480.25	13'850.00	11'230.45
31	Sach- und übriger Betriebsaufwand	45'313.49	55'850.00	55'000.94
33	Abschreibungen Verwaltungsvermögen	2'321.25	4'350.00	2'321.25
35	Einlagen Fonds und Spezialfinanzierungen	133'366.00	60'000.00	34'799.75
36	Transferaufwand	28'813.75	31'000.00	31'660.75
37	Durchlaufende Beiträge			
<b>Betrieblicher Ertrag</b>		<b>217'277.64</b>	<b>176'350.00</b>	<b>145'748.17</b>
40	Fiskalertrag			
41	Regalien und Konzessionen			
42	Entgelte	214'956.39	172'000.00	143'426.92
43	Verschiedene Erträge			
45	Entnahmen Fonds und Spezialfinanzierungen	2'321.25	4'350.00	2'321.25
46	Transferertrag			
47	Durchlaufende Beiträge			
<b>Ergebnis aus betrieblicher Tätigkeit</b>		<b>-5'017.10</b>	<b>11'300.00</b>	<b>10'735.03</b>
34	Finanzaufwand			
44	Finanzertrag			
<b>Ergebnis aus Finanzierung</b>				
<b>Operatives Ergebnis</b>		<b>-5'017.10</b>	<b>11'300.00</b>	<b>10'735.03</b>
38	Ausserordentlicher Aufwand			
48	Ausserordentlicher Ertrag			
<b>Ausserordentliches Ergebnis</b>				
<b>Gesamtergebnis Erfolgsrechnung</b>		<b>-5'017.10</b>	<b>11'300.00</b>	<b>10'735.03</b>

(+ = Ertragsüberschuss / - = Aufwandüberschuss)

## 2.3.4 Spezialfinanzierung Abwasserentsorgung

<b>Erfolgsrechnung</b>	<b>Rechnung 2021</b>	<b>Budget 2021</b>	<b>Rechnung 2020</b>
<b>Betrieblicher Aufwand</b>	<b>319'466.12</b>	<b>219'450.00</b>	<b>188'552.65</b>
30 Personalaufwand			
31 Sach- und übriger Betriebsaufwand	65'936.09	64'800.00	55'191.95
33 Abschreibungen Verwaltungsvermögen	9'613.23	10'500.00	3'793.60
35 Einlagen Fonds und Spezialfinanzierungen	172'976.00	57'800.00	57'750.00
36 Transferaufwand	70'940.80	86'350.00	71'817.10
37 Durchlaufende Beiträge			
<b>Betrieblicher Ertrag</b>	<b>377'052.63</b>	<b>260'000.00</b>	<b>246'407.37</b>
40 Fiskalertrag			
41 Regalien und Konzessionen			
42 Entgelte	347'008.70	249'500.00	242'791.56
43 Verschiedene Erträge			
45 Entnahmen Fonds und Spezialfinanzierungen	30'043.93	10'500.00	3'615.81
46 Transferertrag			
47 Durchlaufende Beiträge			
<b>Ergebnis aus betrieblicher Tätigkeit</b>	<b>57'586.51</b>	<b>40'550.00</b>	<b>57'854.72</b>
34 Finanzaufwand			
44 Finanzertrag			
<b>Ergebnis aus Finanzierung</b>			
<b>Operatives Ergebnis</b>	<b>57'586.51</b>	<b>40'550.00</b>	<b>57'854.72</b>
38 Ausserordentlicher Aufwand			
48 Ausserordentlicher Ertrag			
<b>Ausserordentliches Ergebnis</b>			
<b>Gesamtergebnis Erfolgsrechnung</b>	<b>57'586.51</b>	<b>40'550.00</b>	<b>57'854.72</b>

(+ = Ertragsüberschuss / - = Aufwandüberschuss)

## 2.3.5 Spezialfinanzierung Abfall

<b>Erfolgsrechnung</b>	<b>Rechnung 2021</b>	<b>Budget 2021</b>	<b>Rechnung 2020</b>
<b>Betrieblicher Aufwand</b>	<b>98'384.48</b>	<b>99'250.00</b>	<b>100'759.79</b>
30 Personalaufwand			
31 Sach- und übriger Betriebsaufwand	87'166.18	88'250.00	89'863.99
33 Abschreibungen Verwaltungsvermögen			
35 Einlagen Fonds und Spezialfinanzierungen			
36 Transferaufwand	11'218.30	11'000.00	10'895.80
37 Durchlaufende Beiträge			
<b>Betrieblicher Ertrag</b>	<b>132'534.84</b>	<b>123'850.00</b>	<b>129'828.47</b>
40 Fiskalertrag			
41 Regalien und Konzessionen			
42 Entgelte	132'534.84	123'850.00	129'828.47
43 Verschiedene Erträge			
45 Entnahmen Fonds und Spezialfinanzierungen			
46 Transferertrag			
47 Durchlaufende Beiträge			
<b>Ergebnis aus betrieblicher Tätigkeit</b>	<b>34'150.36</b>	<b>24'600.00</b>	<b>29'068.68</b>
34 Finanzaufwand			
44 Finanzertrag			
<b>Ergebnis aus Finanzierung</b>			
<b>Operatives Ergebnis</b>	<b>34'150.36</b>	<b>24'600.00</b>	<b>29'068.68</b>
38 Ausserordentlicher Aufwand			
48 Ausserordentlicher Ertrag			
<b>Ausserordentliches Ergebnis</b>			
<b>Gesamtergebnis Erfolgsrechnung</b>	<b>34'150.36</b>	<b>24'600.00</b>	<b>29'068.68</b>

(+ = Ertragsüberschuss / - = Aufwandüberschuss)

## 2.3.6 Spezialfinanzierung Elektrizität

<b>Erfolgsrechnung</b>	<b>Rechnung 2021</b>	<b>Budget 2021</b>	<b>Rechnung 2020</b>
<b>Betrieblicher Aufwand</b>	<b>972'474.02</b>	<b>783'050.00</b>	<b>773'273.22</b>
30 Personalaufwand	12'556.05	15'400.00	13'369.30
31 Sach- und übriger Betriebsaufwand	774'166.86	693'000.00	686'161.33
33 Abschreibungen Verwaltungsvermögen	5'166.81	10'150.00	4'078.99
35 Einlagen Fonds und Spezialfinanzierungen	108'882.95		
36 Transferaufwand	71'701.35	64'500.00	69'663.60
37 Durchlaufende Beiträge			
<b>Betrieblicher Ertrag</b>	<b>990'402.39</b>	<b>813'000.00</b>	<b>858'960.80</b>
40 Fiskalertrag			
41 Regalien und Konzessionen			
42 Entgelte	970'292.37	813'000.00	858'960.80
43 Verschiedene Erträge			
45 Entnahmen Fonds und Spezialfinanzierungen	20'110.02		
46 Transferertrag			
47 Durchlaufende Beiträge			
<b>Ergebnis aus betrieblicher Tätigkeit</b>	<b>17'928.37</b>	<b>29'950.00</b>	<b>85'687.58</b>
34 Finanzaufwand			
44 Finanzertrag			
<b>Ergebnis aus Finanzierung</b>			
<b>Operatives Ergebnis</b>	<b>17'928.37</b>	<b>29'950.00</b>	<b>85'687.58</b>
38 Ausserordentlicher Aufwand			
48 Ausserordentlicher Ertrag			
<b>Ausserordentliches Ergebnis</b>			
<b>Gesamtergebnis Erfolgsrechnung</b>	<b>17'928.37</b>	<b>29'950.00</b>	<b>85'687.58</b>

(+ = Ertragsüberschuss / - = Aufwandüberschuss)



**3 BILANZ**

		<b>Bestand 1.1</b>	<b>Zuwachs</b>	<b>Abgang</b>	<b>Bestand 31.12.</b>
	<b>Aktiven</b>	<b>9'460'354.14</b>	<b>21'325'499.46</b>	<b>21'332'743.03</b>	<b>9'453'110.57</b>
<b>10</b>	<b>Finanzvermögen</b>	<b>7'245'217.10</b>	<b>18'976'751.28</b>	<b>20'294'717.28</b>	<b>5'927'251.10</b>
100	Flüssige Mittel und kurzfristige Geldanlagen	2'048'666.77	8'515'201.19	9'301'894.18	1'261'973.78
101	Forderungen	2'121'654.93	10'315'617.09	10'842'362.35	1'594'909.67
104	Aktive Rechnungsabgrenzungen	136'995.15	145'933.00	134'115.15	148'813.00
106	Vorräte	7'115.20		3'345.60	3'769.60
107	Finanzanlagen	102'000.00		13'000.00	89'000.00
108	Sachanlagen FV	2'828'785.05			2'828'785.05
<b>14</b>	<b>Verwaltungsvermögen</b>	<b>2'215'137.04</b>	<b>2'348'748.18</b>	<b>1'038'025.75</b>	<b>3'525'859.47</b>
140	Sachanlagen VV	1'470'541.04	1'738'748.18	989'145.75	2'220'143.47
145	Beteiligungen an öffentlichen Unternehmungen	157'076.00			157'076.00
146	Investitionsbeiträge	587'520.00	610'000.00	48'880.00	1'148'640.00
	<b>Passiven</b>	<b>9'460'354.14</b>	<b>10'334'852.38</b>	<b>10'342'095.95</b>	<b>9'453'110.57</b>
<b>20</b>	<b>Fremdkapital</b>	<b>3'585'005.51</b>	<b>9'609'962.19</b>	<b>10'084'603.65</b>	<b>3'110'364.05</b>
200	Laufende Verbindlichkeiten	335'291.60	9'507'932.19	9'293'720.02	549'503.77
204	Passive Rechnungsabgrenzung	4'640.00	6'480.00	4'640.00	6'480.00
206	Langfristige Finanzverbindlichkeiten	1'500'000.00			1'500'000.00
208	Langfristige Rückstellungen	1'719'700.00	95'550.00	786'129.60	1'029'120.40
209	Verbindl. gegenüber Spezialfinanz. und Fonds im FK	25'373.91		114.03	25'259.88
<b>29</b>	<b>Eigenkapital</b>	<b>5'875'348.63</b>	<b>724'890.19</b>	<b>257'492.30</b>	<b>6'342'746.52</b>
290	Verpfl. bzw. Vorsch. gegenüber Spezialfinanzierungen	2'600'129.49	109'665.24	205'017.10	2'504'777.63
293	Vorfinanzierungen	2'033'468.24	615'224.95	52'475.20	2'596'217.99
294	Vorfinanzierungen	589'349.45			589'349.45
299	Bilanzüberschuss / -fehlbetrag	652'401.45			652'401.45

**4 FUNKTIONEN****4.1 Erfolgsrechnung**

Bezeichnung	Rechnung 2021		Budget 2021		Rechnung 2020	
	Aufwand	Ertrag	Aufwand	Ertrag	Aufwand	Ertrag
<b>0 Allgemeine Verwaltung</b>	<b>473'531.90</b>	<b>79'662.95</b>	<b>491'450.00</b>	<b>72'050.00</b>	<b>441'396.65</b>	<b>81'673.40</b>
Nettoaufwand		393'868.95		419'400.00		359'723.25
Nettoertrag						
<b>1 Öffentliche Ordnung und Sicherheit, Verte</b>	<b>173'405.95</b>	<b>93'673.85</b>	<b>160'850.00</b>	<b>78'000.00</b>	<b>195'045.30</b>	<b>88'394.30</b>
Nettoaufwand		79'732.10		82'850.00		106'651.00
Nettoertrag						
<b>2 Bildung</b>	<b>1'522'990.64</b>	<b>396'081.00</b>	<b>1'514'350.00</b>	<b>391'200.00</b>	<b>1'492'633.47</b>	<b>477'002.15</b>
Nettoaufwand		1'126'909.64		1'123'150.00		1'015'631.32
Nettoertrag						
<b>3 Kultur, Sport und Freizeit</b>	<b>10'476.90</b>		<b>14'900.00</b>		<b>9'392.80</b>	
Nettoaufwand		10'476.90		14'900.00		9'392.80
Nettoertrag						
<b>4 Gesundheit</b>	<b>2'460.00</b>		<b>2'600.00</b>		<b>804.90</b>	
Nettoaufwand		2'460.00		2'600.00		804.90
Nettoertrag						
<b>5 Soziale Sicherheit</b>	<b>862'666.80</b>	<b>58'774.59</b>	<b>941'750.00</b>	<b>61'100.00</b>	<b>820'423.70</b>	<b>22'239.87</b>
Nettoaufwand		803'892.21		880'650.00		798'183.83
Nettoertrag						
<b>6 Verkehr und Nachrichtenübermittlung</b>	<b>242'696.48</b>	<b>12'275.00</b>	<b>305'150.00</b>	<b>14'500.00</b>	<b>231'189.80</b>	<b>9'226.00</b>
Nettoaufwand		230'421.48		290'650.00		221'963.80
Nettoertrag						
<b>7 Umweltschutz und Raumordnung</b>	<b>820'193.27</b>	<b>740'914.11</b>	<b>645'750.00</b>	<b>560'200.00</b>	<b>638'949.97</b>	<b>521'984.01</b>
Nettoaufwand		79'279.16		85'550.00		116'965.96
Nettoertrag						
<b>8 Volkswirtschaft</b>	<b>994'051.99</b>	<b>1'053'116.74</b>	<b>818'700.00</b>	<b>866'000.00</b>	<b>865'687.10</b>	<b>919'624.40</b>
Nettoaufwand						
Nettoertrag		59'064.75		47'300.00		53'937.30
<b>9 Finanzen und Steuern</b>	<b>236'859.21</b>	<b>2'904'834.90</b>	<b>301'550.00</b>	<b>2'954'250.00</b>	<b>466'728.93</b>	<b>3'042'108.49</b>
Nettoaufwand						
Nettoertrag		2'667'975.69		2'652'700.00		2'575'379.56
<b>Total Aufwand/Ertrag</b>	<b>5'339'333.14</b>	<b>5'339'333.14</b>	<b>5'197'050.00</b>	<b>4'997'300.00</b>	<b>5'162'252.62</b>	<b>5'162'252.62</b>
Ertragsüberschuss						
Aufwandüberschuss				199'750.00		
<b>TOTAL</b>	<b>5'339'333.14</b>	<b>5'339'333.14</b>	<b>5'197'050.00</b>	<b>5'197'050.00</b>	<b>5'162'252.62</b>	<b>5'162'252.62</b>

**4.1.1 Kommentar****0 Allgemeine Verwaltung**

	Rechnung 2021		Budget 2021		Rechnung 2020	
	Aufwand	Ertrag	Aufwand	Ertrag	Aufwand	Ertrag
<b>Nettoaufwand</b>	<b>473'531.90</b>	<b>79'662.95</b>	<b>491'450.00</b>	<b>72'050.00</b>	<b>441'396.65</b>	<b>81'673.40</b>
		393'868.95		419'400.00		359'723.25

0120 Gemeinderatskredit und Repräsentationskosten sind tiefer ausgefallen. Ebenso die Löhne für Behörden und Kommissionen.

0220 Die Arbeitgeberbeiträge an die Sozialversicherungen sind zum Teil tiefer ausgefallen. Für Aus- und Weiterbildung des Personals wurde weniger ausgegeben. Die budgetierten Beträge für Warenaufwand, Büromöbel und Maschinen und Geräte wurden nicht ausgegeben.

0290 Die Aufwendungen für die Tief- und Hochbauten sind tiefer ausgefallen oder wurden nicht realisiert.

**1 Öffentliche Ordnung und Sicherheit, Verteidigung**

	Rechnung 2021		Budget 2021		Rechnung 2020	
	Aufwand	Ertrag	Aufwand	Ertrag	Aufwand	Ertrag
<b>Nettoaufwand</b>	<b>195'045.30</b>	<b>88'394.30</b>	<b>149'600.00</b>	<b>87'000.00</b>	<b>124'147.80</b>	<b>71'236.25</b>
		106'651.00		62'600.00		52'911.55

1400 höhere Ausgaben für Dienstleistungen Dritter (Bauwesen); Zum Zeitpunkt der Budgeterstellung lagen für die Bauverwaltung noch keine Erfahrungswerte vor. In diesem Bereich verzeichnen wir Mehrkosten von Fr. 23'400.00.

1506 tiefere Einnahmen aus Ersatzabgaben gemäss Steuerbuchhaltung und demzufolge tiefere Entschädigung an den Gemeindeverband.

**2 Bildung**

	Rechnung 2021		Budget 2021		Rechnung 2020	
	Aufwand	Ertrag	Aufwand	Ertrag	Aufwand	Ertrag
<b>Nettoaufwand</b>	<b>1'522'990.64</b>	<b>396'081.00</b>	<b>1'514'350.00</b>	<b>391'200.00</b>	<b>1'492'633.47</b>	<b>477'002.15</b>
		1'126'909.64		1'123'150.00		1'015'631.32

- 2110 Mehrkosten beim Lastenausgleich Lohnbeiträge des Kantons.
- 2120 Mehrkosten Lastenausgleich Lohnbeiträge an den Kanton, Lehrmittel Werken.  
Tiefere Auslagen für Sportgeräte Exkursionen, Schulreisen und Lager.  
Exkursionen/Schulreisen/Lager. Die Entschädigung an IFB ist tiefer ausgefallen.
- 2130 Mehrkosten Lastenausgleich Lohnbeiträge Gehaltskostenbeiträge des Kantons und an den Gemeindeverband OS Dotzigen. Die Lehrerbesoldungen (Quarta) sind tiefer ausgefallen.
- 2140 Die Beiträge an die Musikschulen sind höher ausgefallen.
- 2170 Die Aufwendungen für Betriebs- und Verbrauchsmaterial sind höher ausgefallen. Die Kosten für Ver- und Entsorgung sind um Fr. 33'000.00 tiefer ausgefallen.

**3 Kultur, Sport und Freizeit**

	Rechnung 2021		Budget 2021		Rechnung 2020	
	Aufwand	Ertrag	Aufwand	Ertrag	Aufwand	Ertrag
<b>Nettoaufwand</b>	<b>10'476.90</b>		<b>14'900.00</b>		<b>9'392.80</b>	
		10'476.90		14'900.00		9'392.80

Keine Bemerkungen

**4 Gesundheit**

	Rechnung 2021		Budget 2021		Rechnung 2020	
	Aufwand	Ertrag	Aufwand	Ertrag	Aufwand	Ertrag
<b>Nettoaufwand</b>	<b>2'460.00</b>		<b>2'600.00</b>		<b>804.90</b>	
		2'460.00		2'600.00		804.90

Keine Bemerkungen

**5 Soziale Sicherheit**

	Rechnung 2021		Budget 2021		Rechnung 2020	
	Aufwand	Ertrag	Aufwand	Ertrag	Aufwand	Ertrag
<b>Nettoaufwand</b>	<b>862'666.80</b>	<b>58'774.59</b>	<b>941'750.00</b>	<b>61'100.00</b>	<b>820'423.70</b>	<b>22'239.87</b>
		803'892.21		880'650.00		798'183.83

- 5310 Die interne Verrechnung von Dienstleistungen wurden angepasst.
- 5320 Anteil an Lastenausgleich Ergänzungsleistung ist tiefer ausgefallen.
- 5350 Der Seniorenausflug wurde in einem anderen Rahmen durchgeführt. Die Kosten sind daher tiefer ausgefallen.
- 5450 Der Nettoaufwand für Betreuungsgutscheine beträgt Fr. 8'815.36; budgetiert waren Fr. 14'600.-.
- 5796 Beitrag an Regionalen Sozialdienst ist tiefer ausgefallen.
- 5799 Anteil an Lastenausgleich Sozialhilfe ist tiefer ausgefallen.

**6 Verkehr und Nachrichtenübermittlung**

Rechnung 2021		Budget 2021		Rechnung 2020	
Aufwand	Ertrag	Aufwand	Ertrag	Aufwand	Ertrag
<b>242'696.48</b>	<b>12'275.00</b>	<b>305'150.00</b>	<b>14'500.00</b>	<b>231'189.80</b>	<b>9'226.00</b>
<i>Nettoaufwand</i>	<i>230'421.48</i>		<i>290'650.00</i>		<i>221'963.80</i>

- 6150 Minderkosten für Betriebs- und Verbrauchsmaterial, Minderkosten Unterhalt Strassen und Verkehrswege, Werkhof, da nicht alle Dienstleistungen beansprucht wurden. Höhere Aufwendungen für den Winterdienst und den Unterhalt Strassenbeleuchtung. Da nicht alle Investitionen realisiert wurden, fielen die Abschreibungen tiefer aus.
- 6291 Minderkosten an die Lastenverteilung öffentlicher Verkehr.

**7 Umweltschutz und Raumordnung**

Rechnung 2021		Budget 2021		Rechnung 2020	
Aufwand	Ertrag	Aufwand	Ertrag	Aufwand	Ertrag
<b>820'193.27</b>	<b>740'914.11</b>	<b>645'750.00</b>	<b>560'200.00</b>	<b>638'949.97</b>	<b>521'984.01</b>
<i>Nettoaufwand</i>	<i>79'279.16</i>		<i>85'550.00</i>		<i>116'965.96</i>

- 7101 Im Berichtsjahr wurden keine Wasserzähler angeschafft. Für Planungen und Projektierungen wurden keine Aufträge erteilt. Für den Unterhalt Tiefbauten sind höhere Kosten angefallen. Minderkosten für Unterhalt an Hydranten und Hochbauten. Die Einlage in den Werterhalt wurde nicht budgetiert, da die einzulegenden Anschlussgebühren höher ausgefallen sind als dieser Wert.
- 7201 Im 2021 wurden keine Aufträge für Kleinprojekte erteilt. Geringere Aufwendungen Unterhalt Kanalisationsnetz. Betriebsbeitrag ARA Regio Grenchen ist tiefer ausgefallen. Die Einlage in den Werterhalt wurde nicht budgetiert, da die einzulegenden Anschlussgebühren höher ausgefallen sind als dieser Wert.

7301 Die Abfuhr- und Deponiekosten für Hauskehricht und Spezialsammlungen sind tiefer ausgefallen. Die Einnahmen aus den Kehrichtgrundgebühren sind höher ausgefallen.

7710 Die Position Friedhof und Bestattungen war nicht budgetiert. Mehrkosten von Fr. 6'239.45.

7716 Der Beitrag an den Gemeindeverband Friedhof ist tiefer ausgefallen. Die Abrechnung 2021 ist noch nicht erstellt.

## 8 Volkswirtschaft

Rechnung 2021		Budget 2021		Rechnung 2020	
Aufwand	Ertrag	Aufwand	Ertrag	Aufwand	Ertrag
<b>994'051.99</b>	<b>1'053'116.74</b>	<b>818'700.00</b>	<b>866'000.00</b>	<b>865'687.10</b>	<b>919'624.40</b>
<i>59'064.75</i>		<i>47'300.00</i>		<i>53'937.30</i>	

*Nettoertrag*

8711 Mehrkosten bei der Energiebeschaffung im Allgemeinen. Mehrkosten beim Unterhalt Leitungsnetz. Die interne Verrechnung ist höher ausgefallen. Die Einlage in die SF Werterhalt wurde vom GR neu beschlossen. Diese Position war nicht budgetiert. Mehreinnahmen beim Energieverkauf.

## 9 Finanzen und Steuern

Rechnung 2021		Budget 2021		Rechnung 2020	
Aufwand	Ertrag	Aufwand	Ertrag	Aufwand	Ertrag
<b>236'859.21</b>	<b>2'904'834.90</b>	<b>301'550.00</b>	<b>2'954'250.00</b>	<b>466'728.93</b>	<b>3'042'108.49</b>
<i>2'667'975.69</i>		<i>2'652'700.00</i>		<i>2'575'379.56</i>	

*Nettoertrag*

9100 Anpassung der Wertberichtigung auf Steuerforderungen. Bei den Einkommenssteuern und den Vermögenssteuern wurden Rückstellungen in der Höhe von total Fr. 631'430.00 aufgelöst. tiefere Einnahmen bei den Juristischen Personen (Gewinnsteuern).

9101 Mehreinnahmen durch Sondersteuern (Grundstückgewinnsteuern).

9300 Der Beitrag aus dem Finanzausgleich Disparitätenabbau ist infolge der hohen Steuereinnahmen der letzten drei Jahre viel tiefer (Fr. 78'000.00) ausgefallen.

9610 Da im Jahr kein neues Fremdkapital beschafft werden musste, fielen die Zinsen tiefer aus als budgetiert.

9630 Minderkosten für den baulichen Unterhalt Liegenschaften des Finanzvermögens.

## 4.2 Investitionsrechnung

Bezeichnung	Rechnung 2021		Budget 2021		Rechnung 2020	
	Ausgaben	Einnahmen	Ausgaben	Einnahmen	Ausgaben	Einnahmen
<b>2 Bildung</b>	<b>725'806.65</b>		<b>896'000.00</b>		<b>612'000.00</b>	
<i>Nettoaufwand</i>		725'806.65		896'000.00		612'000.00
<i>Nettoertrag</i>						
<b>6 Verkehr und Nachrichtenübermittlung</b>	<b>176'990.90</b>		<b>850'000.00</b>			
<i>Nettoaufwand</i>		176'990.90		850'000.00		
<i>Nettoertrag</i>						
<b>7 Umweltschutz und Raumordnung</b>	<b>439'550.29</b>		<b>1'073'000.00</b>	<b>15'000.00</b>	<b>63'969.70</b>	
<i>Nettoaufwand</i>		439'550.29		1'058'000.00		63'969.70
<i>Nettoertrag</i>						
<b>8 Volkswirtschaft</b>	<b>137'026.25</b>		<b>228'000.00</b>		<b>50'000.00</b>	
<i>Nettoaufwand</i>		137'026.25		228'000.00		50'000.00
<i>Nettoertrag</i>						
<b>9 Finanzen</b>		<b>1'479'374.09</b>	<b>15'000.00</b>	<b>3'047'000.00</b>		<b>725'969.70</b>
<i>Nettoaufwand</i>						
<i>Nettoertrag</i>	1'479'374.09		3'032'000.00		725'969.70	
<b>Total</b>	<b>1'479'374.09</b>	<b>1'479'374.09</b>	<b>3'062'000.00</b>	<b>3'062'000.00</b>	<b>725'969.70</b>	<b>725'969.70</b>

## 5 SACHGRUPPEN

### 5.1 Erfolgsrechnung

Bezeichnung	Rechnung 2021		Budget 2021		Rechnung 2020	
	Aufwand	Ertrag	Aufwand	Ertrag	Aufwand	Ertrag
<b>3 Aufwand</b>	<b>5'229'667.90</b>		<b>5'090'650.00</b>		<b>4'978'906.61</b>	
30 Personalaufwand	527'745.05		535'800.00		512'244.20	
31 Sach- und übriger Betriebsaufwand	1'570'640.89		1'637'200.00		1'749'200.07	
33 Abschreibungen Verwaltungsvermögen	119'771.66		150'850.00		97'844.13	
34 Finanzaufwand	33'475.99		49'450.00		30'316.12	
35 Einlagen in Fonds und Spezialfinanzierungen	415'224.95		117'800.00		92'549.75	
36 Transferaufwand	2'527'796.36		2'568'850.00		2'464'344.45	
38 Ausserordentlicher Aufwand					2'322.89	
39 Interne Verrechnungen	35'013.00		30'700.00		30'085.00	
<b>4 Ertrag</b>		<b>5'334'316.04</b>		<b>4'997'300.00</b>		<b>5'162'252.62</b>
40 Fiskalertrag		2'734'624.55		2'717'850.00		2'772'441.05
42 Entgelte		1'794'217.60		1'476'300.00		1'493'840.45
43 Verschiedene Erträge						38'926.55
44 Finanzertrag		143'096.15		134'350.00		114'892.09
45 Entnahmen aus Fonds und Spezialfinanzierungen		52'475.20		14'850.00		5'937.06
46 Transferertrag		574'889.54		623'250.00		706'130.42
49 Interne Verrechnungen		35'013.00		30'700.00		30'085.00
<b>9 Abschlusskonten</b>	<b>109'665.24</b>	<b>5'017.10</b>	<b>106'400.00</b>		<b>183'346.01</b>	
90 Abschluss Erfolgsrechnung	109'665.24	5'017.10	106'400.00		183'346.01	
<b>Total Aufwand/Ertrag</b>	<b>5'339'333.14</b>	<b>5'339'333.14</b>	<b>5'197'050.00</b>	<b>4'997'300.00</b>	<b>5'162'252.62</b>	<b>5'162'252.62</b>
Ertragsüberschuss						
Aufwandüberschuss				199'750.00		
<b>TOTAL</b>	<b>5'339'333.14</b>	<b>5'339'333.14</b>	<b>5'197'050.00</b>	<b>5'197'050.00</b>	<b>5'162'252.62</b>	<b>5'162'252.62</b>



## 5.2 Investitionsrechnung

Bezeichnung	Rechnung 2021		Budget 2021		Rechnung 2020	
	Ausgaben	Einnahmen	Ausgaben	Einnahmen	Ausgaben	Einnahmen
<b>5 Investitionsausgaben</b>	<b>1'479'374.09</b>		<b>3'062'000.00</b>		<b>725'969.70</b>	
50 Sachanlagen	745'388.99		2'141'000.00		49'924.25	
52 Immaterielle Anlagen	123'985.10		250'000.00		64'045.45	
56 Investitionsbeiträge	610'000.00		656'000.00		612'000.00	
59 Übertrag an Bilanz			15'000.00			
<b>6 Investitionseinnahmen</b>		<b>1'479'374.09</b>		<b>3'062'000.00</b>		<b>725'969.70</b>
63 Investitionsbeiträge für eigene Rechnung				15'000.00		
66 Rückzahlung von Investitionsbeiträgen						
69 Übertrag an Bilanz		1'479'374.09		3'047'000.00		725'969.70
<b>Total</b>	<b>1'479'374.09</b>	<b>1'479'374.09</b>	<b>3'062'000.00</b>	<b>3'062'000.00</b>	<b>725'969.70</b>	<b>725'969.70</b>

## 6. Geldflussrechnung

Bezeichnung	CHF	CHF
	2021	2020
<b>Geldfluss aus betrieblicher Tätigkeit</b>		
Ertragsüberschuss / (-) Aufwandüberschuss	0.00	0.00
Abschreibungen Verwaltungsvermögen	119'771.66	90'169.22
Abschreibungen Investitionsbeiträge	48'880.00	0.00
Einlagen in das Eigenkapital	0.00	10'902.25
(-) Entnahmen aus dem Eigenkapital	0.00	0.00
Verluste aus Verkauf Finanzanlagen FV und Übertragung Finanzanlagen FV ins VV / (-) Gewinne aus Verkauf Finanzanlagen FV	0.00	0.00
Verluste aus Verkauf Sachanlagen FV und Übertragung Sachanlagen FV ins VV / (-) Gewinne aus Verkauf Sachanlagen FV	0.00	0.00
Wertberichtigungen Anlagen FV / (-) Wertberichtigungen Anlagen FV	0.00	0.00
Wertberichtigungen Darlehen/Beteiligungen VV	0.00	0.00
(-) Aufwertung VV	0.00	0.00
Abnahme/(-) Zunahme Forderungen	539'745.26	-423'658.99
Abnahme/(-) Zunahme Vorräte	3'345.60	-4'036.35
(-) Zunahme/Abnahme aktive Rechnungsabgrenzungen	-11'817.85	34'971.20
Zunahme/(-) Abnahme Laufende Verbindlichkeiten	214'212.17	-80'646.82
(-) Abnahme/Zunahme kurzfr. Rückstellungen	0.00	0.00
Zunahme/(-) Abnahme passive Rechnungsabgrenzungen	1'840.00	471.55
(-) Abnahme/Zunahme langfr. Rückstellungen	-690'579.60	1'042'550.00
Zunahme/(-) Abnahme Spezialfinanzierungen im EK und Vorfinanzierungen	467'397.89	202'368.45
<b>Geldfluss aus betrieblicher Tätigkeit</b>	<b>692'795.13</b>	<b>873'090.51</b>

<b>Geldfluss aus Investitionstätigkeit</b>		
Zahlungen für Nettoinv. Sachanlagen + Immat. Anlagen+ Investitionsbeiträge VV	-1'479'374.09	-182'940.75
(-) Auszahlungen für Darlehen/Beteiligungen VV	0.00	0.00
Einzahlung für Darlehen/Beteiligungen VV	0.00	6'000.00
(-) Kauf Sachanlagen FV	0.00	0.00
Verkauf Sachanlagen FV	0.00	0.00
(-) Investitionen Sachanlagen FV	0.00	0.00
(-) Kauf kurzfristige Finanzanlagen FV	0.00	0.00
Verkauf kurzfristige Finanzanlagen FV	0.00	0.00
(-) Kauf langfristige Finanzanlagen FV	0.00	0.00
Verkauf langfristige Finanzanlagen FV	0.00	0.00
<b>Geldfluss aus Investitionstätigkeit</b>	<b>-1'479'374.09</b>	<b>-176'940.75</b>
<b>Geldfluss aus Finanzierungstätigkeit</b>		
Zunahme/ (-) Abnahme Kontokorrente mit Dritten	0.00	0.00
Aufnahme kurzfristige Finanzverbindlichkeiten	0.00	0.00
(-) Rückzahlung kurzfristige Finanzverbindlichkeiten	0.00	0.00
Aufnahme langfristige Finanzverbindlichkeiten	0.00	0.00
(-) Rückzahlung langfristige Finanzverbindlichkeiten	0.00	0.00
(-) Abnahme/Zunahme Stiftungen, Legate, Zuwendungen im FK sowie Fonds im FK	-114.03	-112.48
<b>Geldfluss aus Finanzierungstätigkeit</b>	<b>-114.03</b>	<b>-112.48</b>
<b>Total Geldfluss</b>	<b>-786'692.99</b>	<b>696'037.28</b>
Bestand Flüssige Mittel und kurzfristige Geldanlagen 1.1.	2'048'666.77	1'862'306.19
<b>Bestand Flüssige Mittel und kurzfristige Geldanlagen 31.12.</b>	<b>1'261'973.78</b>	<b>2'558'343.47</b>
<i>Kontrollrechnung: Differenz</i>	<i>0.00</i>	<i>0.00</i>

## 7 FINANZKENNZAHLEN

### 7.1 Gesamthaushalt

Kennzahl	Rechnung 2020	Ø 5 Jahre	Kommentar / Interpretation
	Wert	Wert	
Nettoverschuldungsquotient	-114.06%		Der Nettoverschuldungsquotient gibt an, welcher Anteil der direkten Steuern der natürlichen und juristischen Personen +/- Finanzausgleich erforderlich wäre, um die Nettoschulden zu tilgen.
Selbstfinanzierungsgrad	42.99%		Der Selbstfinanzierungsgrad gibt an, in welchem Ausmass Neuinvestitionen durch selbsterwirtschaftete Mittel finanziert werden können. Bei einem Wert von über 100 % können Investitionen finanziert und/oder Schulden abgebaut werden, ein Selbstfinanzierungsgrad unter 100 % führt zu einer Neuverschuldung, bzw. zu einer Fremdfinanzierung, was gleichzeitig eine grössere Verschuldung bedeutet.
Zinsbelastungsanteil	-0.18%		Der Zinsbelastungsanteil sagt aus, welcher Anteil des laufenden Ertrags durch den Nettozinsaufwand gebunden ist. Je höher der Zinsbelastungsanteil ist, desto mehr Mittel werden für die Schuldzinsen aufgewendet und je tiefer der Wert, desto grösser der finanzielle Handlungsspielraum. Ein negativer Zinsbelastungsanteil zeigt an, dass mehr Zinsertrag erwirtschaftet als für Zinsen ausgegeben wird.
Bruttoverschuldungsanteil	38.67%		Der Bruttoverschuldungsanteil zeigt die Verschuldungssituation der Gemeinde und beantwortet die Frage, ob die Verschuldung in einem angemessenen Verhältnis zu den erwirtschafteten Erträgen steht. Diese Kennzahl gibt an, wie viele Prozente vom Finanzertrag benötigt werden, um die Bruttoschulden abzubauen.
Investitionsanteil	24.08%		Diese Kennzahl zeigt die Aktivität im Bereich der Investitionen im Verhältnis zum jährlichen Gesamtaufwand. Sie sagt jedoch alleine nichts über die finanzielle Situation der Gemeinde aus
Kapitaldienstanteil	3.01%		Der Kapitaldienstanteil ist die Messgrösse für die Belastung des Haushaltes durch Kapitalkosten. Unter Kapitaldienst versteht man die Nettozinsen plus Abschreibungen und Wertberichtigungen. Diese Kennzahl gibt Auskunft darüber, wie stark der laufende Ertrag durch die Zinsen und die ordentlichen Abschreibungen

			(Kapitaldienst) belastet ist. Ein steigender Anteil weist somit auf einen enger werdenden finanziellen Spielraum hin.
Nettoschuld in Franken pro Einwohner	-2'748.18		Die Nettoschuld je Einwohner wird als Gradmesser für die Verschuldung verwendet. Bei der Beurteilung ist ergänzend die finanzielle Leistungsfähigkeit massgebend (Selbstfinanzierungsanteil berücksichtigen). Ein negativer Wert entspricht einem Nettovermögen pro Einwohner.
Selbstfinanzierungsanteil	12.00%		Der Selbstfinanzierungsanteil spiegelt die Finanzkraft und den finanziellen Spielraum einer Gemeinde wider und gibt an, welcher Anteil des Ertrags zur Finanzierung der Investitionen oder zum Abbau von Schulden aufgewendet werden kann.
Nettozinsbelastungsanteil	-3.65%		Diese Kennzahl gibt an, welcher Anteil des Steuerertrages der Gemeinde für die Verzinsung der Schulden aufgewendet werden muss. Ein hoher Zinsbelastungsanteil weist auf eine hohe Verschuldung hin.
Massgebliches Eigenkapital pro Einwohner	1'493.19		Diese Kennzahl ist eine Vergleichsgrösse und wird im Zusammenhang mit dem Finanzausgleich verwendet.

## 7.2 Allgemeiner Haushalt

Kennzahl	Jahresrechnung 2020	Ø 5 Jahre	Kommentar / Interpretation
	Wert	Wert	
Selbstfinanzierungsgrad	15.50%		siehe Kommentar/Interpretation unter Gesamthaushalt
Bilanzüberschussquotient (BÜQ)	26.42%		Der Bilanzüberschuss wird im Verhältnis zum Steuerertrag +/- Finanzausgleich definiert. Eine gesunde Eigenkapitalbasis ist notwendig, um eine gute Eigenfinanzierung sicherzustellen. Der Bilanzüberschussquotient wird nur für den allgemeinen Haushalt berechnet.

### 7.3 Spezialfinanzierung Wasserversorgung

Selbstfinanzierungsgrad	100%		siehe Kommentar/Interpretation unter Gesamthaushalt
Kostendeckungsgrad	97.69%		Der Kostendeckungsgrad misst das Verhältnis vom Ertrag zum Aufwand da die Gebühren kostendeckend anzusetzen sind. Ist der Kostendeckungsgrad größer als 100%, so wurde ein Gewinn erwirtschaftet; ist er kleiner als 100%, so ist ein Verlust entstanden.
Werterhaltungsquote	25.88%		Diese Kennzahl gibt das Verhältnis von Werterhalt zu Wiederbeschaffungswerten bei Wasser und Abwasser an, da die Gesetzgebung die Möglichkeit vorsieht, die Einlagen in den Werterhalt zu reduzieren bzw. ganz auszusetzen, sobald der Bestand Werterhalt 25% der Wiederbeschaffungswerte erreicht oder überschritten hat.

### 7.4 Spezialfinanzierung Abwasserentsorgung

Selbstfinanzierungsgrad	50.67%		siehe Kommentar/Interpretation unter Gesamthaushalt
Kostendeckungsgrad	118.03%		Der Kostendeckungsgrad misst das Verhältnis vom Ertrag zum Aufwand da die Gebühren kostendeckend anzusetzen sind. Ist der Kostendeckungsgrad größer als 100%, so wurde ein Gewinn erwirtschaftet; ist er kleiner als 100%, so ist ein Verlust entstanden.
Werterhaltungsquote	15.01%		Diese Kennzahl gibt das Verhältnis von Werterhalt zu Wiederbeschaffungswerten bei Wasser und Abwasser an, da die Gesetzgebung die Möglichkeit vorsieht, die Einlagen in den Werterhalt zu reduzieren bzw. ganz auszusetzen, sobald der Bestand Werterhalt 25% der Wiederbeschaffungswerte erreicht oder überschritten hat.

## 7.5 Spezialfinanzierung Abfall

Selbstfinanzierungsgrad	100%		siehe Kommentar/Interpretation unter Gesamthaushalt
Kostendeckungsgrad	134.71%		Der Kostendeckungsgrad misst das Verhältnis vom Ertrag zum Aufwand da die Gebühren kostendeckend anzusetzen sind. Ist der Kostendeckungsgrad größer als 100%, so wurde ein Gewinn erwirtschaftet; ist er kleiner als 100%, so ist ein Verlust entstanden.

## 7.6 Spezialfinanzierung Elektrizität

Selbstfinanzierungsgrad	128.55%		siehe Kommentar/Interpretation unter Gesamthaushalt
Kostendeckungsgrad	101.84%		Der Kostendeckungsgrad misst das Verhältnis vom Ertrag zum Aufwand da die Gebühren kostendeckend anzusetzen sind. Ist der Kostendeckungsgrad größer als 100%, so wurde ein Gewinn erwirtschaftet; ist er kleiner als 100%, so ist ein Verlust entstanden.
Werterhaltungsquote	7.22%		Diese Kennzahl gibt das Verhältnis von Werterhalt zu Wiederbeschaffungswerten bei Wasser und Abwasser an, da die Gesetzgebung die Möglichkeit vorsieht, die Einlagen in den Werterhalt zu reduzieren bzw. ganz auszusetzen, sobald der Bestand Werterhalt 25% der Wiederbeschaffungswerte erreicht oder überschritten hat.

**8 ANTRAG DER EXEKUTIVE****GENEHMIGUNG:**

Gemäss Art. 71 GV (170.111) verabschiedet der Gemeinderat die Jahresrechnung 2021 der Einwohnergemeinde Diessbach b. Büren:

**ERFOLGSRECHNUNG**

Aufwand <b>Gesamthaushalt</b>	CHF	5'194'654.90
Ertrag <b>Gesamthaushalt</b>	CHF	5'299'303.04
Ertragsüberschuss	CHF	104'648.14

davon

Aufwand <b>Allgemeiner Haushalt</b>	CHF	3'582'035.54
Ertrag <b>Allgemeiner Haushalt</b>	CHF	3'582'035.54
Aufwand/Ertragsüberschuss	CHF	0.00

Aufwand <b>Wasserversorgung</b>	CHF	222'294.74
Ertrag <b>Wasserversorgung</b>	CHF	217'277.64
Aufwandüberschuss	CHF	5'017.10

Aufwand <b>Abwasserentsorgung</b>	CHF	319'466.12
Ertrag <b>Abwasserentsorgung</b>	CHF	377'052.63
Ertragsüberschuss	CHF	57'586.51

Aufwand <b>Abfall</b>	CHF	98'348.48
Ertrag <b>Abfall</b>	CHF	132'534.84
Ertragsüberschuss	CHF	34'150.36

Aufwand <b>Elektrizität</b>	CHF	972'474.02
Ertrag <b>Elektrizität</b>	CHF	990'402.39
Ertragsüberschuss	CHF	17'928.37



**INVESTITIONSRECHNUNG**

Ausgaben	CHF	1'479'374.09
Einnahmen	CHF	0.00
Nettoinvestitionen	CHF	1'479'374.09

NACHKREDITE gem. separater Tabelle

CHF 604'762.70

**ANTRAG:**

Der Gemeindeversammlung wird beantragt, die Jahresrechnung 2021 und die Nachkredite von CHF 0.00 zu genehmigen.

Einwohnergemeinde Diessbach b.Büren

Diessbach b.Büren, 05.04.2022

Michael Burri  
GemeindepräsidentErnst Hubler  
Gemeindevorstand



**Persönlich • Kompetent • Offen**

4573 Lohn-Ammannsegg SO  
Hauptstrasse 16,  
3422 Kirchberg BE  
Chinumatta 175, 3925 Grächen VS  
034 445 27 61 info@pko-treuhand.ch  
www.pko-treuhand.ch

**PKO Treuhand GmbH**

Kapellenstrasse 8,

### **Bericht des Rechnungsprüfungsorgans zur Jahresrechnung 2021**

An die Gemeindeversammlung der

#### **Einwohnergemeinde Diessbach bei Büren**

Als Rechnungsprüfungsorgan haben wir die Jahresrechnung der Einwohnergemeinde Diessbach bei Büren, bestehend aus Berichterstattung, Bilanz, Erfolgsrechnung, Investitionsrechnung, Geldflussrechnung und Anhang für das am 31. Dezember 2021 abgeschlossene Rechnungsjahr geprüft. Die Prüfungsarbeiten wurden am 31. Mai 2022 beendet.

#### Verantwortung des Gemeinderates

Der Gemeinderat ist für die Aufstellung der Jahresrechnung in Übereinstimmung mit den kantonalen und kommunalen gesetzlichen Vorschriften verantwortlich. Diese Verantwortung beinhaltet die Ausgestaltung, Implementierung und Aufrechterhaltung eines internen Kontrollsystems mit Bezug auf die Aufstellung der Jahresrechnung, die frei von wesentlichen falschen Angaben als Folge von Verstössen oder Irrtümern ist. Darüber hinaus ist der Gemeinderat für die Anwendung sachgemässer Rechnungslegungsmethoden sowie die Vornahme angemessener Schätzungen verantwortlich.

#### Verantwortung des Rechnungsprüfungsorgans

Unsere Verantwortung ist es, aufgrund unserer Prüfung ein Prüfungsurteil über die Jahresrechnung abzugeben. Wir haben unsere Prüfung in Übereinstimmung mit den gesetzlichen Vorschriften und der Arbeitshilfe für Rechnungsprüfungsorgane (AH RPO, Ausgabe 2016) vorgenommen. Die Prüfung haben wir so zu planen und durchzuführen, dass wir hinreichende Sicherheit gewinnen, ob die Jahresrechnung frei von wesentlichen falschen Angaben ist.

Eine Prüfung beinhaltet die Durchführung von Prüfungshandlungen zur Erlangung von Prüfungsnachweisen für die in der Jahresrechnung enthaltenen Wertansätze und sonstigen Angaben. Die Auswahl der Prüfungshandlungen liegt im pflichtgemässen Ermessen des Prüfers. Dies schliesst eine Beurteilung der Risiken wesentlicher falscher Angaben in der Jahresrechnung als Folge von Verstössen oder Irrtümern ein. Bei der Beurteilung dieser Risiken berücksichtigt der Prüfer das interne Kontrollsystem, soweit es für die Aufstellung der Jahresrechnung von Bedeutung ist, um die den Umständen entsprechenden Prüfungshandlungen festzulegen, nicht aber um ein Prüfungsurteil über die Wirksamkeit des internen Kontrollsystems abzugeben. Die Prüfung umfasst zudem die Beurteilung der Angemessenheit der angewandten Rechnungslegungsmethoden, der Plausibilität der vorgenommenen Schätzungen sowie eine Würdigung der Gesamtdarstellung der Jahresrechnung. Wir sind der Auffassung, dass die von uns erlangten Prüfungsnachweise eine ausreichende und angemessene Grundlage für unser Prüfungsurteil bilden.



Persönlich · Kompetent · Offen

#### Prüfungsurteil

Nach unserer Beurteilung entspricht die Jahresrechnung für das am 31. Dezember 2021 abgeschlossene Rechnungsjahr den kantonalen und kommunalen gesetzlichen Vorschriften.

#### **Berichterstattung aufgrund weiterer gesetzlicher Vorschriften**

Wir bestätigen, dass wir die Anforderungen an die Befähigung gemäss Art. 123 GV und Art. 124 GV erfüllen und keine mit unserer Unabhängigkeit nicht vereinbare Sachverhalte vorliegen.

Wir beantragen, die Jahresrechnung per 31. Dezember 2021 mit Aktiven und Passiven von CHF 9'453'110.57 und einem Ertragsüberschuss von CHF 104'648.14 aus dem Gesamthaushalt zu genehmigen.

Kirchberg, 31. Mai 2022

#### **PKO Treuhand GmbH**

Peter Kofmel  
Leitender Revisor

Eidg. dipl. Treuhandexperte  
Zugelassener Revisionsexperte

Mitglied von **EXPERTSUISSE**

## **10 GENEHMIGUNG DER JAHRESRECHNUNG**

Das beschlussfassende Organ der Einwohnergemeinde Diessbach b. Büren hat die Jahresrechnung 2021 am 14. Juni 2022 gemäss dem vorstehenden Antrag des Gemeinderates vom 05.04.2022 genehmigt.

Diessbach b. Büren 15. Juni 2022

Einwohnergemeinde Diessbach b.Büren

Michael Burri  
Gemeindepräsident

Ernst Hubler  
Gemeindeverwalter

## 11 ANHANG

### 11.1 Regelwerk

#### 11.1.1 Angewendetes Regelwerk

Der Rechnungsabschluss der Gemeinde Diessbach b. Büren ist in Übereinstimmung mit den geltenden kantonalen gesetzlichen Grundlagen erstellt worden.

Gemeindegesezt (GG, BSG 170.11)

Gemeindeverordnung (GV, BSG 170.111)

Direktionsverordnung über den Finanzhaushalt der Gemeinden (FHDV, BSG 170.511)

Diese orientieren sich gemäss Art. 70 Absatz 1 GG am Harmonisierten Rechnungslegungsmodell für die Kantone und Gemeinden, HRM2, laut Handbuch der Konferenz der Kantonalen Finanzdirektoren. Die kantonalen Bestimmungen weichen in einzelnen Bereichen von den Empfehlungen des HRM2 ab. Das Amt für Gemeinden und Raumordnung stellt eine Auflistung dieser Ausnahmen zur Verfügung unter [www.be.ch/gemeinden](http://www.be.ch/gemeinden) > Rubrik Gemeindefinanzen > HRM2 > Praxishilfen.

#### 11.1.2 Bewertung Finanzvermögen\*

Vermögenswerte im Finanzvermögen werden bilanziert, wenn sie einen künftigen Nutzen erbringen und ihr Wert verlässlich ermittelt werden kann. Sie werden bei erstmaliger Bilanzierung zu Anschaffungs- bzw. Herstellungskosten bilanziert. Entstehen der Gemeinde keine Kosten, wird zum Verkehrswert zum Zeitpunkt des Zugangs bilanziert. Folgebewertungen erfolgen zum Verkehrswert am Bilanzstichtag, wobei eine systematische Neubewertung bei Liegenschaften mit Ausnahme von Baurechten alle fünf Jahre oder bei Änderung des amtlichen Werts, bei allen anderen Vermögenswerten jährlich erfolgt. Die Bilanzwerte sind bei eingetretenen dauerhaften Wertminderungen oder Verlusten sofort zu berichtigen. In der Bilanz erscheint nun das Finanzvermögen, welches gemäss Neubewertung entsteht.

<b>Bilanzkonto</b>	<b>Alter Buchwert</b>	<b>Aufwertung (+) Abwertung (-)</b>	<b>Neuer Buchwert</b>	<b>Bewertungsmethode (Anhg 1, GV)</b>	<b>Letztmalige Bewertung</b>
<b>10840.01</b> Mehrfamilienhaus Schmiedgasse 8 und 8a	996'100.00		996'100.00	Amtlicher Wert x 1.4	2016
<b>10800.01</b> Grundstücke (Parzellen: 18, 23, 24, 25, 26, 27, 455)	1'832'685.05			Amtlicher Wert x 1.4	2017 nach Kauf Gewerbeland

### 11.1.3 Bewertung Verwaltungsvermögen

Vermögenswerte im Verwaltungsvermögen werden bilanziert, wenn sie einen künftigen mehrjährigen öffentlichen Nutzen hervorbringen und ihr Wert verlässlich ermittelt werden kann. Sie werden zu Anschaffungs- bzw. Herstellkosten nach der Nettomethode bilanziert und nach der definierten Nutzungsdauer linear abgeschrieben. Entstehen der Gemeinde keine Kosten, wird zum Verkehrswert zum Zeitpunkt des Zugangs bilanziert. Die Bilanzwerte sind bei eingetretenen dauerhaften Wertminderungen oder Verlusten sofort zu berichtigen. Die geltenden Anlagekategorien und Nutzungsdauern sind in Anhang 2 GV umschrieben.

### 11.1.4 Aktivierungsgrenzen

Allgemeiner Haushalt	CHF	25'000
Spezialfinanzierung Wasserversorgung	CHF	25'000
Spezialfinanzierung Abwasserentsorgung	CHF	25'000

### 11.1.5 Bestehendes Verwaltungsvermögen

Seit dem Übergang auf HRM2 im Jahr 2016, wird das bestehende Verwaltungsvermögen linear über 16 Jahre abgeschrieben. Davon ausgenommen sind laut den Übergangsbestimmungen Art. T2-4 der GV vom 16.12.1998 (BGS 170.111):

- Darlehen und Beteiligungen des Verwaltungsvermögens
- Verwaltungsvermögen, das nach den Vorschriften der besonderen Gesetzgebung abzuschreiben ist
- Investitionen für Anlagen im Bau
- Verwaltungsvermögen in den Bereichen Wasser und Abwasser

## 11.2 Grundlagen der Jahresrechnung

Als Grundlage für die Jahresrechnung 2021 dienen das Budget 2021 und die Vorjahresrechnung 2020.

Genehmigung/Prüfung:

	Budget 2021	Jahresrechnung 2020
Gemeinderat	05.10.2020	16.03.2021
Bestätigungsbericht Rechnungsprüfungsorgan		01.06.2021
Gemeindeversammlung	01.12.2020	15.06.2021

## 11.3 Eigenkapitalnachweis

in Tausend CHF

Eigenkapital per 01.01.2021			Veränderungsnachweis				Eigenkapital per 31.12.2021		
			Erhöhung (+) durch		Reduktion (-) durch				
CHF			CHF		CHF		CHF		
<b>29</b>	<b>Eigenkapital</b>	<b>5'875</b>		<b>725</b>		<b>-257</b>	<b>29</b>	<b>Eigenkapital</b>	<b>6'343</b>
290	Verpflichtungen (+) bzw. Vorschüsse (-) gegenüber Spezialfinanzierungen	2'600	Einlagen in SF EK	110	Entnahmen aus SF EK	-205	290	Verpflichtungen (+) bzw. Vorschüsse (-) gegenüber Spezialfinanzierungen	2'505
29001	SF Wasserversorgung	1'142	9010.10	0	9011.10	-5	29001	SF Wasserversorgung	1'137
29002	SF Abwasserentsorgung	968	9010.20	58	9011.20	0	29002	SF Abwasserentsorgung	1'026
29003	SF Abfall (Vorschuss seit 2014)	48	9010.30	34	9011.30	0	29003	SF Abfall (Vorschuss seit 2014)	82
29004	SF Elektrizität	441	9010.40	18	9011.40	-200	29004	SF Elektrizität	259
2900x	weitere SF	0	9010.xx	0	9011.xx	0	2900x	weitere SF	0
2900x	SF Übertragung VV nach Art. 85a GV	0	3898.xx	0	4898.xx	0	2900x	SF Übertragung VV nach Art. 85a GV	0
292	Rücklagen der Globalbudgetbereiche	0	3892 Einlagen in Rücklagen Globalbudgetbereiche EK	0	4892 Entnahmen aus Rücklagen der Globalbudgetbereiche	0	292	Rücklagen der Globalbudgetbereiche	0
293	Vorfinanzierungen	2'034	Einlagen in Vorfinanzierungen EK	615	Entnahmen aus Vorfinanzierungen des EK	-52	293	Vorfinanzierungen	2'597
29300	Allgemeiner Haushalt	0	3893	0	4893	0	29300	Allgemeiner Haushalt	0
29301	Wasserversorgung Werterhalt	1'021	3510.xx	133	4510.xx	-2	29301	Wasserversorgung Werterhalt	1'152
29302	Abwasserentsorgung Werterhalt	1'013	3510.xx	173	4510.xx	-30	29302	Abwasserentsorgung Werterhalt	1'156
29304	Elektrizität Werterhalt	0	3510.xx	309	4510.xx	-20	29302	Elektrizität Werterhalt	289
294	Reserven	589	Einlagen	0	Entnahmen	0	294	Reserven	589
29400	Zusätzliche Abschreibungen	589	3894.xx	4894.xx		0	29400	Zusätzliche Abschreibungen	589
296	Neubewertungsreserve Finanzvermögen	0	Einlagen	0	Entnahmen	0	296	Neubewertungsreserve Finanzvermögen	0
29600	Neubewertungsreserve FV	0	3896.xx	0	4896.xx	0	29600	Neubewertungsreserve FV	0
29601	Schwankungsreserve	0	3896.xx	0	4896.xx	0	29601	Schwankungsreserve	0
298	Übriges Eigenkapital	0	3898 Einlagen übriges Eigenkapital	0	4898 Entnahmen übriges Eigenkapital	0	298	Übriges Eigenkapital	0
299	Bilanzüberschuss/-Fehlbetrag	652	2990 <b>Jahresergebnis</b>	<b>0</b>			299	Bilanzüberschuss/-Fehlbetrag	652

## 11.4 Rückstellungsspiegel

### 205 Kurzfristige Rückstellungen

Konto	Bezeichnung	Buchwert 01.01.2021	Veränderung			Buchwert 31.12.2021	Kommentar
			Bildung	Verwendung	Auflösung		
	keine					0.00	

### 208 Langfristige Rückstellungen

Konto	Bezeichnung	Buchwert 01.01.2021	Veränderung			Buchwert 31.12.2021	Kommentar
			Bildung	Verwendung	Auflösung		
20890.01	Einkommenssteuern NP	1'100'000.00	0.00		331'429.60	768'570.40	
	Vermögenssteuern NP	400'000.00	0.00		300'000.00	100'000.00	
20890.02	Tierkadaversammelstelle	4'000.00	3'500.00		4'000.00	3'500.00	
	Betriebskostenbeitrag OS Dotzigen 2021	150'700.00	157'050.00		150'700.00	157'050.00	
	Anteil Lohnkosten Bauverwalter mit Dotzigen	65'000.00			65'000.00	0.00	
<b>Total kurzfristige Rückstellungen</b>		0.00	0.00	0.00	0.00	0.00	
<b>Total langfristige Rückstellungen</b>		1'719'700.00	160'550.00	0.00	851'129.60	1'500'000.00	
<b>Total Rückstellungen</b>		<b>1'719'700.00</b>	<b>160'550.00</b>	<b>0.00</b>	<b>851'129.60</b>	<b>1'029'120.40</b>	



## 11.5 Beteiligungsspiegel

### Verzeichnis der Mitgliedschaften und Beteiligungen (Art. 97 GV)

1.1201

Beteiligungen (im Sinne der öffentlichen Aufgabenerfüllung)											
Name, Sitz	Tätigkeitsgebiet	Nominalkapital (100%)	Eigenumsanteil	Stimmanteil - E: Exekutive - L: Legislative	Wesentliche Beteiligte	Buchwert per 31.12.	Anschaffungswert	Wesentliche Beteiligungen der Organisation	Rechnungslegungsnorm; Aussage zur Jahresrechnung	Zahlungsströme Berichtsjahr	Spezifische Risiken
<b>Gemeindeeigene Unternehmen (Anstalten) gem. Art. 64 Abs. 1 Bst. b GG</b>											
keine											
<b>Öffentlich-rechtliche Organisationen der interkommunalen Zusammenarbeit (Gemeindeverbände, Anstalten etc.)</b>											
Anzeiger Amt Büren Gemeindeverband	Ämtliches Publikationsorgan				L: Verbandsgemeinden				HRM2; Periodische Gewinnausschüttung Gemeindeverband mit Eigenkapital, Inserationsverpflichtung für öffentliche Publikationen		
Altersheim Büren an der Aare Gemeindeverband	Alters- und Pflegeheim				Verbandsgemeinden						Für die Verbandsschulden haftet das Verbandsvermögen
Ausbildungszentrum für Sicherheit Büren an der Aare Gemeindeverband	Ausbildungsangebote im Bereich öffentliche Sicherheit				L: Verbandsgemeinden				HRM2; Finanzierung über Benützungsgebühren Gemeindeverband mit Eigenkapital		Für die Verbandsschulden haftet das Verbandsvermögen
Feuerwehr oberes Bürenamt Gemeindeverband	Feuerwehraufgaben				E: Verbandsgemeinden L:				HRM2;	CHF 47'648.55	Austrittsmöglichkeit von Verbandsgemeinden mit Kostenfolgen
Oberstufenverband Bütigen-Dotzigen-Diessbach Gemeindeverband	Volksschulaufgaben der Sekundarstufe				L: Verbandsgemeinden				HRM2; Kostenverteilung gemäss Kostenteiler Gemeindeverband mit Eigenkapital	CHF 167'807.21	Austrittsmöglichkeit von Verbandsgemeinden mit Kostenfolgen
Friedhof-Gemeindeverband Diessbach					Verbandsgemeinden					CHF 8'846.50	
Öffentliche Sicherheit Amt Büren Gemeindeverband	Aufgaben des Zivilschutzes/Führung in ausserordentlichen Lagen				L: Verbandsgemeinden				HRM2; Kostenverteilung gemäss Kostenteiler Gemeindeverband mit Eigenkapital	CHF 13'926.25	Austrittsmöglichkeit von Verbandsgemeinden mit Kostenfolgen
ARA Region Grenchen Gemeindeverband	Abwasserreinigung				E: Verbandsgemeinden L:				OR;	CHF 56'600.80	Austrittsmöglichkeit von Verbandsgemeinden mit Kostenfolgen

Mitgliedschaften und Beteiligungen an juristischen Personen des Privatrechts											
Seelandheim AG, Worben Aktiengesellschaft	Alters- und Pflegeheim				Aktionärsgemeinden	152'000		keine	OR; Finanzierung über tarifizierte Heim- und Pflegetaxen Erstmalige Rechnungsablegung 2014 Als AG, vormals Gemeindeverband		Haftung gemäss Aktionärsbindungsvertrag
Verband Bernischer Gemeinden Verein	Interessenvertretung Gemeinden, Organisation Schulungsangebote				Vereinsmitglieder (Gemeinden)				OR; Finanzierung aus Mitgliederbeiträgen		Haftung als Vereinsmitglied
Regionale Verkehrskonferenz Biel- Seeland-Berner Jura Verein	Beratungsstelle				L Vereinsmitglieder				OR;		Für die Verbindlichkeiten des Vereins haftet lediglich das Vereinsvermögen
Verein seeland.biel/bienne	Regionalplanungsverein				Vereinsmitglieder (Gemeinden)				OR; Finanzierung auf Mitgliederbeiträgen	CHF 5.10 pro Kopf	Haftung als Vereinsmitglied
Mitgliedschaften in einfachen Gesellschaften, Kollektiv- und Kommanditgesellschaften											
Müve AG, Port Aktiengesellschaft	Kehrichtverbrennung				Aktionärsgemeinden	1		keine	OR; Finanzierung aus Gebühren für Abfallsäcke und -vignetten sowie Direktanlieferungen		keine
Youtility Aktiengesellschaft	Energiedienstleister					5'075					Haftung gemäss Aktionärsbindungsvertrag
Vertragliche Beziehungen zur Erfüllung von Gemeindeaufgaben											
Einwohnergemeinde Büren	Übertragung Sozialdienstleistungen				diverse Anschlussgemeinden				HRM2; Betriebskostenbeitrag	CHF 10'784.55	Haftung für Betriebsbeitrag und Maluszahlungen
Einwohnergemeinde Lyss	Vertrag Betrieb Tierkadaversammelstelle				diverse Anschlussgemeinden				HRM2; Beitrag an Betriebskosten nach Einwohnerzahl und GVE	CHF 3'695.30	Haftung für Betriebsbeiträge
Einwohnergemeinde Lyss	Jugendfachstelle (Aufgaben für offene Jugendarbeit)				diverse Anschlussgemeinden				HRM2; Beitrag an nicht lastenausgleichsberechtigter Betriebskosten nach Einwohnerzahl	CHF 6'659.30	Haftung für vereinbarte Beiträge
Einwohnergemeinde Büren	Integration und schulische Fördermassnahmen IFB				diverse Anschlussgemeinden					CHF 111'213.65	
Arbeitsgemeinschaft Dick & Willi	Vertrag Grünabfuhr								OR; Entgelt für Grünabfuhr	CHF 25'039.98	Vertragsdauer: 31.12.2024
Schluneger-Kocher Büren AG	Vertrag Kehricht				diverse Anschlussgemeinden				OR; Entgelt für Kehrichtabfuhr	CHF 36'360.15	Haftung für Entgelt
Schwendemann AG Münchenbuchse	Vertrag Werkhof								OR; Entgelt für Dienstleistung	CHF 47'972.30	Haftung für Entgelt Vertragsdauer: 31.12.2023
Gebnet AG	Rahmenvertrag								OR; Entgelt für Dienstleistung	CHF 59'710.60	erstmalig kündbar per 31.12.2021
Gebnet AG	Zugriff auf IT-Plattform Abacus/IS-E/Nest								OR; Entgelt für Dienstleistung	CHF 13'991.50	keine

Es sind nur die für die Gemeinde wesentlichen Beteiligungen aufgeführt.

### 11.6 Gewährleistungsspiegel

Name, Sitz, Rechtsform	Eigentümer wesentliche Miteigentümer	Angaben zu den gesicherten Leistungen Art, Betrag, Verfall, Zinsangaben usw.)	Zahlungsströme im Berichtsjahr	Spezifische zusätzliche Angaben
<b>Privatrechtliche Unternehmen (nach OR/ZGB)</b>				
Wärmeverbund, Diessbach	G. Rufer / A. Aeberhard	Darlehen; Rückzahlung jährlich Fr. 5'000.- bis 31.12.2033, Zins: Referenzzinssatz BFW abzügl. 1%	10'000.00	Darlehen Fr. 100'000.- Ausstand: Fr. 80'000.-
FC Diessbach/Dotzigen, Diessbach	Mitglieder	Darlehen; Rückzahlung jährlich Fr. 3'000.- bis 31.12.2024, Zins: kein	3'000.00	Darlehen Fr. 15'000.- Ausstand: Fr. 9'000.-
<b>Öffentlich-rechtliche Unternehmen (nach Gemeindegesetz)</b>				
keine				
<b>Öffentlich-rechtliche Verträge</b>				
keine				
<b>Weitere Verpflichtungen (Altlasten, Leasing usw.)</b>				

## 11.7 Anlagespiegel

Periode 01.01.2021 - 31.12.2021

Bezeichnung	Zunahme Periode	Abgänge Periode	Wertver. Periode	Wert aktuell 31.12.2020	Abschr. per Normal	Abschreibungen Periode			Restwert per 31.12.2021	
						Manuell	Sonder	gesamt		
<b>1401 Strassen und Verkehrswege</b>										
Breitfeld / Feldweg	24'188.40	0.00	0.00	24'188.40	0.00	604.69	0.00	0.00	604.69	23'583.71
Sanierung Echi	0.00	0.00	0.00	308'570.15	30'662.46	7'714.25	0.00	0.00	38'376.71	270'193.44
Sanierung Mühlackern	152'802.50	0.00	0.00	152'802.50	0.00	3'820.04	0.00	0.00	3'820.04	148'982.46
<b>Total 1401 Strassen und Verkehrswege</b>	<b>176'990.90</b>	<b>0.00</b>	<b>0.00</b>	<b>485'561.05</b>	<b>30'662.46</b>	<b>12'138.98</b>	<b>0.00</b>	<b>0.00</b>	<b>42'801.44</b>	<b>442'759.61</b>
<b>1402 Wasserbau</b>										
Wasserbauplan Mühlebach	24'839.99	0.00	0.00	24'839.99	0.00	496.78	0.00	0.00	496.78	24'343.21
<b>Total 1402 Wasserbau</b>	<b>24'839.99</b>	<b>0.00</b>	<b>0.00</b>	<b>24'839.99</b>	<b>0.00</b>	<b>496.78</b>	<b>0.00</b>	<b>0.00</b>	<b>496.78</b>	<b>24'343.21</b>
<b>1403 übriger Tiefbau</b>										
<b>Tiefbauten Abwasserbeseitigung</b>										
Abwasserleitungen Echi	0.00	0.00	0.00	120'643.39	5'679.95	1'508.04	0.00	0.00	7'187.99	113'455.40
Kanalisation Viehweg	0.00	0.00	0.00	73'528.95	1'838.22	919.11	0.00	0.00	2'757.33	70'771.62
Leitung Gäu - Allmendweier	0.00	0.00	0.00	37'535.35	938.39	469.19	0.00	0.00	1'407.58	36'127.77
Projekte nach GEP	0.00	0.00	73'985.10	133'353.65	1'310.87	1'680.85	0.00	0.00	2'991.72	130'361.93
Sanierung Mühlackern	0.00	0.00	340'725.20	353'114.10	307.78	4'411.99	0.00	0.00	4'719.77	348'394.33
<b>Total Tiefbauten Abwasserbeseitigung</b>	<b>0.00</b>	<b>0.00</b>	<b>414'710.30</b>	<b>718'175.44</b>	<b>10'075.21</b>	<b>8'989.18</b>	<b>0.00</b>	<b>0.00</b>	<b>19'064.39</b>	<b>699'111.05</b>
<b>Tiefbauten Elektrizität</b>										
Sanierung Mühlackern	87'026.25	0.00	0.00	87'026.25	0.00	1'087.82	0.00	0.00	1'087.82	85'938.43
<b>Total Tiefbauten Elektrizität</b>	<b>87'026.25</b>	<b>0.00</b>	<b>0.00</b>	<b>87'026.25</b>	<b>0.00</b>	<b>1'087.82</b>	<b>0.00</b>	<b>0.00</b>	<b>1'087.82</b>	<b>85'938.43</b>
<b>Tiefbauten Wasserwerk</b>										
Wassersteuerung	0.00	0.00	0.00	46'425.00	6'963.75	2'321.25	0.00	0.00	9'285.00	37'140.00
<b>Total Tiefbauten Wasserwerk</b>	<b>0.00</b>	<b>0.00</b>	<b>0.00</b>	<b>46'425.00</b>	<b>6'963.75</b>	<b>2'321.25</b>	<b>0.00</b>	<b>0.00</b>	<b>9'285.00</b>	<b>37'140.00</b>
<b>Total 1403 übriger Tiefbau</b>	<b>87'026.25</b>	<b>0.00</b>	<b>414'710.30</b>	<b>851'626.69</b>	<b>17'038.96</b>	<b>12'398.25</b>	<b>0.00</b>	<b>0.00</b>	<b>29'437.21</b>	<b>822'189.48</b>
<b>1404 Hochbauten Steuerhaushalt</b>										
Heizung Gemeindefliegenschaften	0.00	0.00	0.00	210'920.90	32'046.77	8'436.80	0.00	0.00	40'483.57	170'437.33
Mehrzwieckraum	34'995.05	0.00	0.00	34'995.05	0.00	1'399.76	0.00	0.00	1'399.76	33'595.29
MZH Warmwasserbereitung	80'811.60	0.00	0.00	80'811.60	0.00	2'448.81	0.00	0.00	2'448.81	78'362.79
Schulanlagen	0.00	0.00	0.00	153'971.30	21'323.66	6'158.85	0.00	0.00	27'482.51	126'488.79
<b>Total 1404 Hochbauten Steuerhaushalt</b>	<b>115'806.65</b>	<b>0.00</b>	<b>0.00</b>	<b>480'698.85</b>	<b>53'370.43</b>	<b>18'444.22</b>	<b>0.00</b>	<b>0.00</b>	<b>71'814.65</b>	<b>408'884.20</b>

<b>1406 Mobilien VV</b>										
Mobiliar Schule (Pulte/Stühle)	0.00	0.00	0.00	25'134.65	5'026.94	2'513.47	0.00	0.00	7'540.41	17'594.24
<b>Total 1406 Mobilien VV</b>	<b>0.00</b>	<b>0.00</b>	<b>0.00</b>	<b>25'134.65</b>	<b>5'026.94</b>	<b>2'513.47</b>	<b>0.00</b>	<b>0.00</b>	<b>7'540.41</b>	<b>17'594.24</b>
<b>1427 Immaterielle Anlagen in Realisierung</b>										
Güterzusammenlegung	0.00	0.00	50'000.00	300'000.00	61'875.00	33'125.00	0.00	0.00	95'000.00	205'000.00
Ortsplanungsrevision	0.00	0.00	0.00	98'617.80	27'035.84	9'861.78	0.00	0.00	36'897.62	61'720.18
ZPP/ UeO Angel	0.00	0.00	0.00	26'530.40	7'959.12	2'653.04	0.00	0.00	10'612.16	15'918.24
<b>Total 1427 Immaterielle Anlagen in Realisierung</b>	<b>0.00</b>	<b>0.00</b>	<b>50'000.00</b>	<b>425'148.20</b>	<b>96'869.96</b>	<b>45'639.82</b>	<b>0.00</b>	<b>0.00</b>	<b>142'509.78</b>	<b>282'638.42</b>
<b>1429 Immaterielle Anlagen genehmigt</b>										
Kommunaler Richtplan Gewässer	0.00	0.00	0.00	32'420.60	12'679.80	3'242.06	0.00	0.00	15'921.86	16'498.74
Schulraumplanung / Gebäudemanagement	0.00	0.00	0.00	75'009.15	30'003.68	7'500.92	0.00	0.00	37'504.60	37'504.55
<b>Total 1429 Immaterielle Anlagen genehmigt</b>	<b>0.00</b>	<b>0.00</b>	<b>0.00</b>	<b>107'429.75</b>	<b>42'683.48</b>	<b>10'742.98</b>	<b>0.00</b>	<b>0.00</b>	<b>53'426.46</b>	<b>54'003.29</b>
<b>1462 Inv.beiträge an Gde und -verb.</b>										
Investitionsbeitrag Ersatzneubau OS Dotzigen	0.00	0.00	610'000.00	1'222'000.00	24'480.00	48'880.00	0.00	0.00	73'360.00	1'148'640.00
<b>Total 1462 Inv.beiträge an Gde und -verb.</b>	<b>0.00</b>	<b>0.00</b>	<b>610'000.00</b>	<b>1'222'000.00</b>	<b>24'480.00</b>	<b>48'880.00</b>	<b>0.00</b>	<b>0.00</b>	<b>73'360.00</b>	<b>1'148'640.00</b>
<b>Total</b>	<b>404'663.79</b>	<b>0.00</b>	<b>1'074'710.30</b>	<b>3'622'439.18</b>	<b>270'132.23</b>	<b>151'254.50</b>	<b>0.00</b>	<b>0.00</b>	<b>421'386.73</b>	<b>3'201'052.45</b>

Zugänge: Abschreibungsausgangswerte gem. in der Periode erfassten Anlagen

Abgänge: Anlagen, welche über die Funktion 'Ein/Ausmustern' ausgemustert wurden.

## 11.8 Kreditkontrolle

### 11.8.1 Verpflichtungskredite für Investitionen

<b>Verpflichtungskreditkontrolle</b>											
<b>Kreditbeschluss</b>			Objekt	Kumulierte	2021	Kumulierte	Kumulierte	Investitions-	Kumulierte	Saldo	Abrechnungs-
Datum	Organ	Bruttokredit		Ausgaben		Ausgaben	Einnahmen		einnahmen		
			01.01.	31.12.	01.01.	2021	31.12.	01.01.	31.12.		
07.12.10	GV	600'000.00	Einmaliger Gemeindebeitrag Melioration	500'000.00	50'000.00	550'000.00	0.00	0.00	0.00	50'000.00	
11.12.12	GV	100'000.00	Amtliche Vermessung Los 2	20'000.00	0.00	20'000.00	0.00	0.00	0.00	80'000.00	
20.04.15	GR	58'500.00	Ortsplanung - Netz, Dorfkern, Mobilität und Wohnen; Richtplan	86'433.60	0.00	86'433.60	0.00	0.00	0.00	-27'933.60	26.04.2022
16.01.17	GR	79'092.10	Ortsplanung	101'502.25	0.00	101'502.25	0.00	0.00	0.00	-22'410.15	
06.06.17	GV	280'000.00	Heizung Gemeindeligenschaften	210'920.90	0.00	210'920.90	0.00	0.00	0.00	69'079.10	
	GV	-150'000.00	Amortisation Darlehen RHC	0.00	0.00	0.00	-150'000.00	0.00	-150'000.00	0.00	
03.12.19	GR	90'000.00	Projekte nach GEP	14'045.45	0.00	14'045.45	0.00	0.00	0.00	75'954.55	26.04.2022
19.09.17	GV	65'000.00	ÜeO Angel	29'530.40	0.00	29'530.40	-3'000.00	0.00	-3'000.00	38'469.60	
04.12.18	GR	111'000.00	Kanalisation Viehweg	73'528.95	0.00	73'528.95	0.00	0.00	0.00	37'471.05	26.04.2022
10.09.19	GV	1'256'378.00	Investitionsbeitrag Ersatzneubau OS Dotzigen	612'000.00	610'000.00	1'222'000.00	0.00	0.00	0.00	34'378.00	
08.09.20	GV	1'084'000.00	Sanierung Mühlackern	12'388.90	580'553.95	592'942.85	0.00	0.00	0.00	491'057.15	
28.04.20	GR	42'218.40	Sanierung Leitung Gäu - Allmendweiher	37'535.35	0.00	37'535.35	0.00	0.00	0.00	4'683.05	26.04.2022
01.12.20	GR	40'000.00	Mehrzweckraum, Einbau WC	0.00	34'995.05	34'995.05	0.00	0.00	0.00	5'004.95	26.04.2022
01.12.20	GR	100'000.00	MZH; Warmwasseraufbereitung	0.00	80'811.60	80'811.60	0.00	0.00	0.00	19'188.40	
01.12.20	GR	40'000.00	Sanierung Breitfeld	0.00	24'188.40	24'188.40	0.00	0.00	0.00	15'811.60	26.04.2022
01.12.20	GR	70'000.00	Projekte nach GEP 2021	0.00	73'985.10	73'985.10	0.00	0.00	0.00	-3'985.10	26.04.2022
30.01.17	GR	34'020.00	Wasserbauplan Mühlebach	0.00	24'839.99	24'839.99	0.00	0.00	0.00	9'180.01	
		<b>3'900'208.50</b>	<b>Total</b>	<b>1'697'885.80</b>	<b>1'479'374.09</b>	<b>3'177'259.89</b>	<b>-153'000.00</b>	<b>0.00</b>	<b>-153'000.00</b>	<b>875'948.61</b>	

## 11.8.2 Nachkredite

Erfolgsrechnung in CHF							
01.01.2021 bis 31.12.2021							
Bezeichnung		Erfolgsrechnung	Budget	Kompetenz GR	Kompetenz GV	gebunden	Begründung
<b>Allgemeine Verwaltung</b>							
<b>Allgemeine Dienste, übrige</b>							
3010.01	Löhne des Verwaltungs- und Betriebspersonals	245'861.70	239'050.00			6'811.70	Neuorganisation Verwaltung, Nachfolgeregelung; zu tief budgetiert, nicht bekannt
<b>Öffentliche Ordnung und Sicherheit</b>							
<b>Allgemeines Rechtswesen</b>							
3130.03	Dienstleistungen Dritter (Bauwesen)	68'427.10	45'000.00			23'427.10	zu tief budgetiert, 30 Baugesuche !
<b>Bildung</b>							
<b>Obligatorische Schule</b>							
Eingangsstufe							
3611.01	LA-Beiträge an Kanton (Lehrerbesoldungen)	87'994.80	70'000.00			17'994.80	zu tief budgetiert
Primarstufe							
3611.01	LA-Beiträge an Kanton (Lehrerbesoldungen)	474'190.10	417'450.00			56'740.10	zu tief budgetiert

<b>Oberstufe</b>							
3611.01	LA-Beiträge an Kanton (Lehrerbesoldungen)	207'980.55	200'800.00			7'180.55	zu tief budgetiert
3612.01	Entschädigung an Gemeinden (Oberstufenverband)	167'807.21	157'050.00			10'757.21	zu tief budgetiert
<b>Musikschulen</b>							
3635.01	Beitrag an Musikschule Lyss	35'500.20	26'750.00			8'750.20	zu tief budgetiert
<b>Umweltschutz und Raumordnung</b>							
<b>Wasserversorgung</b>							
3143.01	werterhaltender Unterhalt	34'950.70	20'000.00	14'950.70			zu tief budgetiert
3510.10	Einlage in SF Werterhalt	34'800.00	0.00	34'800.00			nicht budgetiert, weil Einlage Anschluss- gebühren höher
3510.50	Einlage in SF Werterhalt (Anschluss- gebühren)	98'566.00	60'000.00			38'566.00	Annahme bei Budgetierung
<b>Abwasserentsorgung</b>							
3151.01	werterhaltender Unterhalt	20'430.70	0.00	20'430.70			Gleichbehandlung der SF
3510.10	Einlage in SF Werterhalt	57'750.00	27'800.00	29'950.00			nur Differenz zu Einlage Anschlussgebühren budgetiert
3510.50	Einlage in SF Werterhalt (Anschluss- gebühren)	115'226.00	30'000.00			85'226.00	Annahme bei Budgetierung



<b>Abfall</b>							
3130.07	Müve-Vignetten	13'805.40	6'000.00	7'805.40			zu tief budgetiert
<b>Friedhof und Bestattung</b>							
3130.01	Friedhof und Bestattung allgemein	6'239.45	0.00			6'239.45	nicht budgetiert
<b>Volkswirtschaft</b>							
<b>Elektrizität</b>							
3120.01	Stromankauf (Energie)	230'210.00	185'000.00			45'210.00	zu tief budgetiert
3120.02	Netznutzungsentgelt Vorlieferanten	222'552.45	205'000.00			17'552.45	zu tief budgetiert
3120.03	Energieankauf Pronovo EnG	101'704.69	90'000.00			11'704.69	zu tief budgetiert
3130.05	Beratungsaufwand Dritter	74'275.25	62'000.00			12'275.25	zu tief budgetiert
3143.04	Investitionen ER	19'022.20	0.00	19'022.20			nicht budgetiert, neues Konto
3510.01	Einlage in SF Werterhalt	108'882.95	0.00			108'882.95	nicht budgetiert, neues Konto
3612.01	Interne Verrechnung von Dienstleist.	71'501.35	64'000.00			7'501.35	zu tief budgetiert
<b>Finanzen und Steuern</b>							
<b>Allgemeine Gemeindesteuern</b>							
3181.01	Forderungsverluste	32'567.40	25'000.00			7'567.40	zu tief budgetiert
<b>Finanzvermögen</b>							
3410.01	Abschreibungen Finanzvermögen	5'416.50	0.00	5'416.50			nicht budgetiert
				<b>132'375.50</b>		<b>472'387.20</b>	
	<b>Total Nachkredite</b>					<b>604'762.70</b>	

## 11.9 Weitere massgebende Angaben

### Wiederbeschaffungswert, Werterhaltungskosten und Einlage in die Spezialfinanzierung Werterhalt für Wasserversorgungsanlagen <sup>1</sup>

Rechnungsjahr: 2021

Wasserversorgung: 3264 Diessbach

Kontaktperson: Ernst Hubler

Telefon: 032 351 12 85

Datengrundlagen  Geschätzt  
 GWP  
 Anlagenbuchhaltung

	① Wieder- beschaffungswert brutto in Fr.	② Beiträge Dritter <sup>2</sup> in Fr.	③ Wieder- beschaffungswert netto in Fr. (① - ②)	④ Nutzungsdauer in Jahren	⑤ Erneuerungsrate in % (100/④)	⑥ Warterhaltungskosten in Fr./Jahr (③*⑤)
<b>Anlageteile</b>						
1. Wasserfassungen			-	50	2.00%	-
2. Aufbereitungsanlagen			-	33	3.00%	-
3. Pumpwerke, Druckreduzier- und Messschächte			-	50	2.00%	-
4. Reservoir	950'000		950'000	66	1.50%	14'250
5. Leitungen und Hydranten	3'500'000		3'500'000	80	1.25%	43'750
6. Mess-, Steuerungs-, Fernwirkanlagen			-	20	5.00%	-
7. Einkaufssummen, einmalige Konzessionsabgaben <sup>3</sup>			-			-
<b>Total 1 - 7</b>	<b>4'450'000</b>	<b>-</b>	<b>4'450'000</b>			<b>58'000</b>

⑦ Bestand Verwaltungsvermögen in Franken		in Prozent von ③: (100*⑦/③)	
⑧ Bestand Spezialfinanzierung Werterhalt in Franken	953'406	in Prozent von ③: (100*⑧/③)	21%

4 ↓

Bemerkungen:

⑨ Gewählter Einlagesatz in Prozent <sup>5</sup>	60%
⑩ berechnete Einlage in SF Werterhalt in Franken (⑥ x ⑨)	<b>34'800</b>
Einmalige Anschlussgebühren	98'566
<b>Einlage Spezialfinanzierung</b>	<b>133'366</b>
① Anzahl Einwohner im Versorgungsgebiet	1'025
② Einlage pro Einwohner in Franken (⑩ / ①)	34

Datum: 31.12.2021

Unterschrift: E. Hubler

<sup>1</sup> Dieses Blatt ist Bestandteil der Jahresrechnung

<sup>2</sup> Zu erwartende Beiträge aus dem kantonalen Trinkwasserfonds und von der Gebäudeversicherung abziehen (beim AWA erfragen).

<sup>3</sup> Einkaufssummen an andere Wasserversorgungen, einmalige Konzessionsabgaben oder dergleichen - die Abschreibungssätze sind anhand der Laufzeiten festzulegen. Bestehen Kategorien mit unterschiedlichen Abschreibungssätzen, so ist die Rubrik 7 manuell mit zusätzlichen Zeilen zu ergänzen. Einkaufssummen an andere Wasserversorgungen sind verbindlich mit einem Abschreibungssatz von 3 % einzutragen.

<sup>4</sup> Ermittlung des Einlageprozentsatzes gemäss Kapitel 6.1. der WEA-Broschüre "Finanzierung der Wasserversorgung" (2004).

<sup>5</sup> Die Einlage in die Spezialfinanzierung muss mindestens 60% betragen, solange Verwaltungsvermögen besteht oder der Bestand der SF Werterhalt nicht mehr 25% des Wiederbeschaffungswertes beträgt.

<sup>6</sup> Die einmaligen Anschlussgebühren dürfen an die jährliche Einlage in die Spezialfinanzierung Werterhalt angerechnet werden.



**12 DETAILS ZUR RECHNUNG****12.1 Bilanz**

		<b>Bestand 1.1</b>	<b>Zuwachs</b>	<b>Abgang</b>	<b>Bestand 31.12.</b>
	<b>Aktiven</b>	<b>9'460'354.14</b>	<b>21'325'499.46</b>	<b>21'332'743.03</b>	<b>9'453'110.57</b>
<b>10</b>	<b>Finanzvermögen</b>	<b>7'245'217.10</b>	<b>18'976'751.28</b>	<b>20'294'717.28</b>	<b>5'927'251.10</b>
<b>100</b>	<b>Flüssige Mittel und kurzfristige Geldanlagen</b>	<b>2'048'666.77</b>	<b>8'515'201.19</b>	<b>9'301'894.18</b>	<b>1'261'973.78</b>
<b>1000</b>	<b>Kasse</b>	<b>9'519.90</b>	<b>226'031.40</b>	<b>228'200.40</b>	<b>7'350.90</b>
<b>10000</b>	<b>Kasse</b>	<b>9'519.90</b>	<b>226'031.40</b>	<b>228'200.40</b>	<b>7'350.90</b>
10000.01	Kasse	8'101.10	92'676.35	94'121.95	6'655.50
10000.02	Kasse Postagentur	1'418.80	133'355.05	134'078.45	695.40
<b>1001</b>	<b>Post</b>	<b>1'089'133.43</b>	<b>4'810'695.94</b>	<b>5'519'983.29</b>	<b>379'846.08</b>
<b>10010</b>	<b>Post Geschäftskonten</b>	<b>1'089'133.43</b>	<b>4'810'695.94</b>	<b>5'519'983.29</b>	<b>379'846.08</b>
10010.01	PC Nr. 25'3333-6	1'073'715.11	4'745'381.69	5'441'878.29	377'218.51
10010.03	PC Nr. 15-166663-7	15'418.32	65'314.25	78'105.00	2'627.57
<b>1002</b>	<b>Bank</b>	<b>950'013.44</b>	<b>3'478'473.85</b>	<b>3'553'710.49</b>	<b>874'776.80</b>
<b>10020</b>	<b>Bankkontokorrente</b>	<b>950'013.44</b>	<b>3'478'473.85</b>	<b>3'553'710.49</b>	<b>874'776.80</b>
10020.01	Bankkontokorrent Raiffeisen	14098.89	2'803'473.85	3'403'696.59	349'790.70
10020.02	Bankkontokorrent BEKB CH33 0079 0020 5970 5802 1		425'000.00	6.00	424'994.00
10020.03	Bankkontokorrent SLB CH88 0839 5045 8071 6117 8		250'000.00	150'007.90	99'992.10

<b>101</b>	<b>Forderungen</b>	<b>2'121'654.93</b>	<b>10'315'617.09</b>	<b>10'842'362.35</b>	<b>1'594'909.67</b>
<b>1010</b>	<b>Forderungen aus Lieferungen und Leistungen an Dritte</b>	<b>527'774.45</b>	<b>1'911'521.35</b>	<b>1'822'597.95</b>	<b>616'697.85</b>
<b>10100</b>	<b>Forderungen aus Lieferungen und Leistungen</b>	<b>527'774.45</b>	<b>1'911'521.35</b>	<b>1'822'597.95</b>	<b>616'697.85</b>
10100.01	Forderungen aus Lieferungen und Leistungen, Diverse	6'356.05	29'902.75	19'305.80	16'953.00
10100.03	ESAG (Debitoren bis 2018)	2'265.85		2'265.85	
10100.04	Forderungen aus Gfakt	25'822.80	486'981.95	345'806.20	166'998.55
10100.05	Kinder- + Ausbildungszulagen		3'480.00	3'480.00	
10100.06	GEBNET (Debitoren ab 2019)	493'329.75	1'391'156.65	1'451'740.10	432'746.30
<b>1012</b>	<b>Steuerforderungen</b>	<b>1'225'186.35</b>	<b>7'771'366.00</b>	<b>8'411'912.45</b>	<b>584'639.90</b>
<b>10120</b>	<b>Forderungen allgemeine Gemeindesteuern</b>	<b>1'225'186.35</b>	<b>7'771'366.00</b>	<b>8'411'912.45</b>	<b>584'639.90</b>
10120.01	Steuerausstände NESKO	1'493'798.40	3'530'536.70	4'223'674.95	800'660.15
10120.10	Girokonto Kanton NESKO	414.95	4'187'829.30	4'188'237.50	6.75
10120.99	Wertberichtigung auf Steuerguthaben	-269'027.00	53'000.00		-216'027.00
<b>1014</b>	<b>Transferforderungen</b>	<b>364'169.47</b>	<b>386'961.59</b>	<b>364'169.45</b>	<b>386'961.61</b>
<b>10140</b>	<b>Transferforderungen</b>	<b>364'169.47</b>	<b>386'961.59</b>	<b>364'169.45</b>	<b>386'961.61</b>
10140.01	Lastenausgleich Fürsorgedirektion	342'000.00	330'000.00	342'000.00	330'000.00
10140.03	Lastenausgleich Betreuungsgutscheine	22'169.47	56'961.59	22'169.45	56'961.61
<b>1016</b>	<b>Vorschüsse für vorläufige Verwaltungsausgaben</b>	<b>3'654.85</b>	<b>134'078.45</b>	<b>131'992.80</b>	<b>5'740.50</b>
<b>10160</b>	<b>Vorschüsse</b>	<b>3'654.85</b>	<b>134'078.45</b>	<b>131'992.80</b>	<b>5'740.50</b>
10160.01	Vorschuss Postagentur	3'654.85	134'078.45	131'992.80	5'740.50
<b>1019</b>	<b>Übrige Forderungen</b>	<b>869.81</b>	<b>111'689.70</b>	<b>111'689.70</b>	<b>869.81</b>
<b>10190</b>	<b>Übrige Forderungen</b>	<b>869.81</b>	<b>869.75</b>	<b>869.75</b>	<b>869.81</b>
10190.01	Eidg. Steuerverwaltung, Verrechnungssteuerguthaben	869.81	869.75	869.75	869.81
<b>10192</b>	<b>MWST Vorsteuerguthaben</b>		<b>110'819.95</b>	<b>110'819.95</b>	
10192.10	MWST Strom Vorsteuer		58'512.45	58'512.45	
10192.20	MWST Abwasser Vorsteuer		41'358.80	41'358.80	
10192.30	MWST Kehricht Vorsteuer		7'032.70	7'032.70	
10192.50	MWST Wasser Vorsteuer		3'916.00	3'916.00	

<b>104</b>	<b>Aktive Rechnungsabgrenzungen</b>	<b>136'995.15</b>	<b>145'933.00</b>	<b>134'115.15</b>	<b>148'813.00</b>
<b>1043</b>	<b>Transfers der Erfolgsrechnung</b>	<b>136'995.15</b>	<b>145'933.00</b>	<b>134'115.15</b>	<b>148'813.00</b>
<b>10430</b>	<b>RA Transfers der Erfolgsrechnung</b>	<b>136'995.15</b>	<b>145'933.00</b>	<b>134'115.15</b>	<b>148'813.00</b>
10430.01	Aktive Rechnungsabgrenzung	136'995.15	145'933.00	134'115.15	148'813.00
<b>106</b>	<b>Vorräte</b>	<b>7'115.20</b>		<b>3'345.60</b>	<b>3'769.60</b>
<b>1060</b>	<b>Vorräte</b>	<b>7'115.20</b>		<b>3'345.60</b>	<b>3'769.60</b>
<b>10600</b>	<b>Vorräte</b>	<b>7'115.20</b>		<b>3'345.60</b>	<b>3'769.60</b>
10600.02	Vorräte Briefmarken	273.20		130.60	142.60
10603.01	Vorräte Kehrrechtvignetten	6'842.00		3'215.00	3'627.00
<b>107</b>	<b>Finanzanlagen</b>	<b>102'000.00</b>		<b>13'000.00</b>	<b>89'000.00</b>
<b>1071</b>	<b>Verzinsliche Anlagen</b>	<b>102'000.00</b>		<b>13'000.00</b>	<b>89'000.00</b>
<b>10710</b>	<b>Darlehen</b>	<b>102'000.00</b>		<b>13'000.00</b>	<b>89'000.00</b>
10710.01	Wärmeverbund Diessbach	90'000.00		10'000.00	80'000.00
10710.02	FC Diessbach/Dotzigen	12'000.00		3'000.00	9'000.00
<b>108</b>	<b>Sachanlagen FV</b>	<b>2'828'785.05</b>			<b>2'828'785.05</b>
<b>1080</b>	<b>Grundstücke FV</b>	<b>1'832'685.05</b>			<b>1'832'685.05</b>
<b>10800</b>	<b>Grundstücke FV</b>	<b>1'832'685.05</b>			<b>1'832'685.05</b>
10800.01	Grundstücke FV	1'832'685.05			1'832'685.05
<b>1084</b>	<b>Gebäude FV</b>	<b>996'100.00</b>			<b>996'100.00</b>
<b>10840</b>	<b>Gebäude FV</b>	<b>996'100.00</b>			<b>996'100.00</b>
10840.01	Gebäude FV	996'100.00			996'100.00

<b>14</b>	<b>Verwaltungsvermögen</b>	<b>2'215'137.04</b>	<b>2'348'748.18</b>	<b>1'038'025.75</b>	<b>3'525'859.47</b>
<b>140</b>	<b>Sachanlagen VV</b>	<b>1'470'541.04</b>	<b>1'738'748.18</b>	<b>989'145.75</b>	<b>2'220'143.47</b>
<b>1401</b>	<b>Strassen / Verkehrswege</b>	<b>277'907.69</b>	<b>176'990.90</b>	<b>12'138.98</b>	<b>442'759.61</b>
<b>14010</b>	<b>Strassen / Verkehrswege</b>	<b>277'907.69</b>	<b>176'990.90</b>	<b>12'138.98</b>	<b>442'759.61</b>
14010.01	Strassen	308'570.15	176'990.90		485'561.05
14010.99	WB Strassen / Verkehrswege allgemeiner Haushalt	-30'662.46		12'138.98	-42'801.44
<b>1402</b>	<b>Wasserbau</b>		<b>24'839.99</b>	<b>496.78</b>	<b>24'343.21</b>
<b>14020</b>	<b>Wasserbau</b>		<b>24'839.99</b>	<b>496.78</b>	<b>24'343.21</b>
14020.01	Wasserbau		24'839.99		24'839.99
14020.99	WB Wasserbau			496.78	-496.78
<b>1403</b>	<b>Tiefbauten</b>	<b>333'475.23</b>	<b>501'736.55</b>	<b>13'022.30</b>	<b>822'189.48</b>
<b>14031</b>	<b>Tiefbauten Wasserwerk</b>	<b>39'461.25</b>		<b>2'321.25</b>	<b>37'140.00</b>
14031.01	Wasserversorgungsanlagen	46'425.00			46'425.00
14031.99	WB Tiefbauten Wasserversorgung	-6'963.75		2'321.25	-9'285.00
<b>14032</b>	<b>Tiefbauten Abwasserbeseitigung</b>	<b>294'013.98</b>	<b>414'710.30</b>	<b>9'613.23</b>	<b>699'111.05</b>
14032.01	Kanalisationsanlage	303'465.14	414'710.30		718'175.44
14032.99	WB Tiefbauten Abwasserbeseitigung	-9'451.16		9'613.23	-19'064.39
<b>14034</b>	<b>Tiefbauten Elektrizität</b>		<b>87'026.25</b>	<b>1'087.82</b>	<b>85'938.43</b>
14034.01	Sanierung Mühlackern		87'026.25		87'026.25
14034.99	WB Tiefbauten Elektrizität			1'087.82	-1'087.82
<b>1404</b>	<b>Hochbauten</b>	<b>311'521.77</b>	<b>115'806.65</b>	<b>18'444.22</b>	<b>408'884.20</b>
<b>14040</b>	<b>Hochbauten</b>	<b>311'521.77</b>	<b>115'806.65</b>	<b>18'444.22</b>	<b>408'884.20</b>
14040.01	Hochbauten gemäss Detailverzeichnis	153'971.30			153'971.30
14040.02	Heizung Gemeindeliegenschaften	210'920.90			210'920.90
14040.03	Mehrzweckraum		34'995.05		34'995.05
14040.04	MZH Warmwasseraufbereitung		80'811.60		80'811.60
14040.99	WB Hochbauten	-53'370.43		18'444.22	-71'814.65

<b>14044</b>	<b>Hochbauten Elektrizität</b>			
14044.01	Netzverstärkung Scheunenberg	1'637.79		1'637.79
14044.99	WB Hochbauten Elektrizität	-1'637.79		-1'637.79
<b>1406</b>	<b>Mobilien VV</b>	<b>20'107.71</b>	<b>2'513.47</b>	<b>17'594.24</b>
<b>14060</b>	<b>Mobilien VV</b>	<b>20'107.71</b>	<b>2'513.47</b>	<b>17'594.24</b>
14060.01	Mobilien VV, Maschinen, Fahrzeuge	25'134.65		25'134.65
14060.99	WB Mobilien VV	-5'026.94	2'513.47	-7'540.41
<b>1407</b>	<b>Anlagen im Bau</b>		<b>819'374.09</b>	<b>819'374.09</b>
<b>14070</b>	<b>Anlagen im Bau</b>		<b>317'637.54</b>	<b>317'637.54</b>
14070.05	Breitfeld / Feldweg		24'188.40	24'188.40
14070.07	Sanierung Mühlackern		152'802.50	152'802.50
14070.08	Mehrzweckraum		34'995.05	34'995.05
14070.09	MZH Warmwasseraufbereitung		80'811.60	80'811.60
14070.10	Wasserbauplan Mühlbach		24'839.99	24'839.99
<b>14072</b>	<b>Anlagen im Bau Abwasserversorgung</b>		<b>414'710.30</b>	<b>414'710.30</b>
14072.02	Projekte nach GEP		73'985.10	73'985.10
14072.04	Sanierung Abwasserleitungen Mühlackern		340'725.20	340'725.20
<b>14074</b>	<b>Anlagen im Bau Elektrizität</b>		<b>87'026.25</b>	<b>87'026.25</b>
14074.02	Sanierung Mühlackern		87'026.25	87'026.25
<b>1409</b>	<b>Bestehendes VV</b>	<b>184'504.13</b>	<b>16'773.11</b>	<b>167'731.02</b>
<b>14090</b>	<b>Bestehendes VV</b>	<b>184'504.13</b>	<b>16'773.11</b>	<b>167'731.02</b>
14099.01	Verwaltungsvermögen allg. Haushalt (altes VV, HRM1)	139'635.29	12'694.12	126'941.17
14099.40	Bestehendes VV Elektrizität (altes VV, HRM1)	44'868.84	4'078.99	40'789.85
<b>1427</b>	<b>Immaterielle Anlage in Realisierung</b>		<b>50'000.00</b>	<b>50'000.00</b>
<b>14270</b>	<b>Allgemeiner Haushalt</b>		<b>50'000.00</b>	<b>50'000.00</b>
14270.05	Güterzusammenlegung		50'000.00	50'000.00



<b>1429</b>	<b>Immaterielle Anlagen genehmigt</b>	<b>343'024.51</b>	<b>50'000.00</b>	<b>56'382.80</b>	<b>336'641.71</b>
<b>14290</b>	<b>Allgemeiner Haushalt</b>	<b>343'024.51</b>	<b>50'000.00</b>	<b>56'382.80</b>	<b>336'641.71</b>
14290.01	Ortsplanungsrevision	98'617.80			98'617.80
14290.03	Kommunaler Richtplan (Gewässerverbauung)	32'420.60			32'420.60
14290.04	Genereller Entwässerungsplan GEP	75'009.15			75'009.15
14290.05	Güterzusammenlegung	250'000.00	50'000.00		300'000.00
14290.06	ZPP / UeO Angel	26'530.40			26'530.40
14290.99	WB Immaterielle Anlagen	-139'553.44		56'382.80	-195'936.24
<b>145</b>	<b>Beteiligungen an öffentlichen Unternehmungen</b>	<b>157'076.00</b>			<b>157'076.00</b>
<b>1454</b>	<b>Allgemeiner Haushalt</b>	<b>157'076.00</b>			<b>157'076.00</b>
<b>14540</b>	<b>Allgemeiner Haushalt</b>	<b>157'076.00</b>			<b>157'076.00</b>
14540.01	Müve AG, 289 Namensaktien, 2828'724-29'012	1.00			1.00
14540.02	Seeland AG, 152 Aktien, 62 58-6409	152'000.00			152'000.00
14540.03	Youility AG, 29 Namensaktien, Nr. 54352-54380	5'075.00			5'075.00
<b>146</b>	<b>Investitionsbeiträge</b>	<b>587'520.00</b>	<b>610'000.00</b>	<b>48'880.00</b>	<b>1'148'640.00</b>
<b>1462</b>	<b>Investitionsbeiträge an Gde. und Zweckverbände</b>	<b>587'520.00</b>	<b>610'000.00</b>	<b>48'880.00</b>	<b>1'148'640.00</b>
<b>14620</b>	<b>Investitionsbeiträge an Gde. und Gemeindeverbände</b>	<b>587'520.00</b>	<b>610'000.00</b>	<b>48'880.00</b>	<b>1'148'640.00</b>
14620.01	Ersatzneubau OS Dotzigen	612'000.00	610'000.00		1'222'000.00
14620.99	WB Ersatzneubau OS Dotzigen	-24'480.00		48'880.00	-73'360.00
	<b>Passiven</b>	<b>9'460'354.14</b>	<b>10'334'852.38</b>	<b>10'342'095.95</b>	<b>9'453'110.57</b>
<b>20</b>	<b>Fremdkapital</b>	<b>3'585'005.51</b>	<b>9'609'962.19</b>	<b>10'084'603.65</b>	<b>3'110'364.05</b>
<b>200</b>	<b>Laufende Verbindlichkeiten</b>	<b>335'291.60</b>	<b>9'507'932.19</b>	<b>9'293'720.02</b>	<b>549'503.77</b>
<b>2000</b>	<b>Laufende Verbindl. aus Lief. u. Leistungen von Dritten</b>	<b>331'215.25</b>	<b>5'495'849.39</b>	<b>5'281'150.07</b>	<b>545'914.57</b>
<b>20000</b>	<b>Laufende Verbindl. aus Lief. u. Leistungen von Dritten</b>	<b>331'215.25</b>	<b>5'387'915.69</b>	<b>5'173'216.37</b>	<b>545'914.57</b>
20000.01	Kreditorensammelkonto	325.00	57'888.88	57'915.58	298.30
20000.02	Kreditoren, diverse	330'765.85	5'226'583.66	5'011'733.24	545'616.27
20000.08	Kreditoren Abklärungskonto	124.40	103'443.15	103'567.55	

<b>20001</b>	<b>Kreditoren Sozial- und Personalversicherungen</b>		<b>107'933.70</b>	<b>107'933.70</b>	
20001.01	Abrechnungskonto Sozialversicher. AHV, IV,EO		53'453.50	53'453.50	
20001.02	Abrechnungskonto Unfallversicherung		4'014.90	4'014.90	
20001.03	Abrechnungskonto Pensionskassenbeiträge		41'092.10	41'092.10	
20001.04	Abrechnungskonto Krankentaggeldversicherungen		2'784.45	2'784.45	
20001.05	Kreditor Familienausgleichskasse		6'588.75	6'588.75	
<b>2002</b>	<b>Steuern</b>		<b>119'173.70</b>	<b>119'173.70</b>	
<b>20022</b>	<b>Steuerschulden MWST</b>		<b>119'173.70</b>	<b>119'173.70</b>	
20022.10	MWST-Umsatzsteuer ER + IR Wasser		5'424.50	5'424.50	
20022.20	MWST-Umsatzsteuer ER + IR Abwasser		28'611.40	28'611.40	
20022.30	MWST-Umsatzsteuer ER + IR Kehricht		10'218.95	10'218.95	
20022.40	MWST-Umsatzsteuer ER + IR Elektrizität		74'918.85	74'918.85	
<b>2003</b>	<b>Erhaltene Anzahlungen von Dritten</b>	<b>468.95</b>	<b>841.70</b>	<b>1'310.65</b>	
<b>20030</b>	<b>Erhaltene Anzahlungen von Dritten</b>	<b>468.95</b>	<b>841.70</b>	<b>1'310.65</b>	
20030.02	Durchlaufkonto Gebühren A/W/K	468.95	841.70	1'310.65	
<b>2005</b>	<b>Interne Kontokorrente</b>	<b>3'607.40</b>	<b>3'892'067.40</b>	<b>3'892'085.60</b>	<b>3'589.20</b>
<b>20050</b>	<b>Kontokorrente mit Gemeindebetrieben</b>		<b>3'430'000.00</b>	<b>3'430'000.00</b>	
20050.02	Geldtransferkonto		3'430'000.00	3'430'000.00	
<b>20053</b>	<b>Abrechnungskonten Löhne</b>		<b>461'767.40</b>	<b>461'767.40</b>	
20053.01	Abrechnungskonto Lohnverarbeitung		461'767.40	461'767.40	
<b>20060</b>	<b>Depotgelder und Kautionen</b>	<b>3'607.40</b>	<b>300.00</b>	<b>318.20</b>	<b>3'589.20</b>
20060.01	Depotgeld Schlüssel	3'367.00	300.00	200.00	3'467.00
20060.02	Schulkasse aus Schulschluss, Depotgeld	240.40		118.20	122.20
<b>204</b>	<b>Passive Rechnungsabgrenzung</b>	<b>4'640.00</b>	<b>6'480.00</b>	<b>4'640.00</b>	<b>6'480.00</b>
<b>2041</b>	<b>Sach- und übriger Betriebsaufwand</b>	<b>4'640.00</b>	<b>6'480.00</b>	<b>4'640.00</b>	<b>6'480.00</b>
<b>20410</b>	<b>RA Sach- und übriger Betriebsaufwand</b>	<b>4'640.00</b>	<b>6'480.00</b>	<b>4'640.00</b>	<b>6'480.00</b>
20410.01	Passive Rechnungsabgrenzungen	4'640.00	6'480.00	4'640.00	6'480.00

<b>206</b>	<b>Langfristige Finanzverbindlichkeiten</b>	<b>1'500'000.00</b>			<b>1'500'000.00</b>
<b>2064</b>	<b>Darlehen, Schuldscheine</b>	<b>1'500'000.00</b>			<b>1'500'000.00</b>
<b>20640</b>	<b>Langfristige Darlehen</b>	<b>1'500'000.00</b>			<b>1'500'000.00</b>
20640.01	Ausgleichsfonds AHV/IV/EO	1'500'000.00			1'500'000.00
<b>208</b>	<b>Langfristige Rückstellungen</b>	<b>1'719'700.00</b>	<b>95'550.00</b>	<b>786'129.60</b>	<b>1'029'120.40</b>
<b>2089</b>	<b>Übrige langfr. Rückstellungen der Erfolgsrechnung</b>	<b>1'719'700.00</b>	<b>95'550.00</b>	<b>786'129.60</b>	<b>1'029'120.40</b>
<b>20890</b>	<b>Übrige langfr. Rückstellungen der Erfolgsrechnung</b>	<b>1'719'700.00</b>	<b>95'550.00</b>	<b>786'129.60</b>	<b>1'029'120.40</b>
20890.01	Rückstellungen für Steuerteilungen	1'500'000.00		631'429.60	868'570.40
20890.02	Rückstellungen Aufwendungen Erfolgsrechnung	219'700.00	95'550.00	154'700.00	160'550.00
<b>209</b>	<b>Verbindl. gegenüber Spezialfinanz. und Fonds im FK</b>	<b>25'373.91</b>		<b>114.03</b>	<b>25'259.88</b>
<b>2092</b>	<b>Verbindlichkeiten gegenüber Legaten und Stiftungen</b>	<b>25'373.91</b>		<b>114.03</b>	<b>25'259.88</b>
<b>20920</b>	<b>Verbindlichkeiten gegenüber Legaten und Stiftungen</b>	<b>25'373.91</b>		<b>114.03</b>	<b>25'259.88</b>
20920.02	Grabfonds, Depotgeld	25'373.91		114.03	25'259.88
<b>29</b>	<b>Eigenkapital</b>	<b>5'875'348.63</b>	<b>724'890.19</b>	<b>257'492.30</b>	<b>6'342'746.52</b>
<b>290</b>	<b>Verpfl. bzw. Vorsch. gegenüber Spezialfinanzierungen</b>	<b>2'600'129.49</b>	<b>109'665.24</b>	<b>205'017.10</b>	<b>2'504'777.63</b>
<b>2900</b>	<b>Spezialfinanzierungen im Eigenkapital</b>	<b>2'600'129.49</b>	<b>109'665.24</b>	<b>205'017.10</b>	<b>2'504'777.63</b>
<b>29001</b>	<b>Verpflichtungen / Vorschüsse Wasserwerk</b>	<b>1'142'391.00</b>		<b>5'017.10</b>	<b>1'137'373.90</b>
29001.01	Spezialfinanzierung (RA) Wasser EGK	1'142'391.00		5'017.10	1'137'373.90
<b>29002</b>	<b>Verpflichtungen / Vorschüsse Abwasserbeseitigung</b>	<b>967'753.03</b>	<b>57'586.51</b>		<b>1'025'339.54</b>
29002.01	Spezialfinanzierung (RA) Abwasser EGK	967'753.03	57'586.51		1'025'339.54
<b>29003</b>	<b>Verpflichtungen / Vorschüsse Abfall</b>	<b>48'567.17</b>	<b>34'150.36</b>		<b>82'717.53</b>
29003.01	Spezialfinanzierung (RA) Abfall EGK (ab Jahr 2014)	48'567.17	34'150.36		82'717.53
<b>29004</b>	<b>Verpflichtungen / Vorschüsse Elektrizitätswerk</b>	<b>441'418.29</b>	<b>17'928.37</b>	<b>200'000.00</b>	<b>259'346.66</b>
29004.01	Spezialfinanzierung (RA) Elektrizität EGK	441'418.29	17'928.37	200'000.00	259'346.66

<b>293</b>	<b>Vorfinanzierungen</b>	<b>2'033'468.24</b>	<b>615'224.95</b>	<b>52'475.20</b>	<b>2'596'217.99</b>
<b>2930</b>	<b>Vorfinanzierungen</b>	<b>2'033'468.24</b>	<b>615'224.95</b>	<b>52'475.20</b>	<b>2'596'217.99</b>
<b>29301</b>	<b>Vorfinanzierungen Wasserwerk</b>	<b>1'020'684.75</b>	<b>133'366.00</b>	<b>2'321.25</b>	<b>1'151'729.50</b>
29301.01	Spezialfinanzierung WE Wasser	1'020'684.75	133'366.00	2'321.25	1'151'729.50
<b>29302</b>	<b>Vorfinanzierungen Abwasserentsorgung</b>	<b>1'012'783.49</b>	<b>172'976.00</b>	<b>30'043.93</b>	<b>1'155'715.56</b>
29302.01	Spezialfinanzierung WE Abwasser	1'012'783.49	172'976.00	30'043.93	1'155'715.56
<b>29304</b>	<b>Vorfinanzierungen Elektrizitätswerk</b>		<b>308'882.95</b>	<b>20'110.02</b>	<b>288'772.93</b>
29304.01	Spezialfinanzierung WE Elektrizität		308'882.95	20'110.02	288'772.93
<b>294</b>	<b>Vorfinanzierungen</b>	<b>589'349.45</b>			<b>589'349.45</b>
<b>2940</b>	<b>Finanzpolitische Reserven</b>	<b>589'349.45</b>			<b>589'349.45</b>
<b>29400</b>	<b>zusätzliche Abschreibungen</b>	<b>589'349.45</b>			<b>589'349.45</b>
29400.01	zusätzliche Abschreibungen VV	589'349.45			589'349.45
<b>299</b>	<b>Bilanzüberschuss / -fehlbetrag</b>	<b>652'401.45</b>			<b>652'401.45</b>
<b>2999</b>	<b>Kumulierte Ergebnisse der Vorjahre</b>	<b>652'401.45</b>			<b>652'401.45</b>
<b>29990</b>	<b>Kumulierte Ergebnisse der Vorjahre</b>	<b>652'401.45</b>			<b>652'401.45</b>
29990.01	Kumulierte Ergebnisse der Vorjahre	652'401.45			652'401.45

**12.2 Erfolgsrechnung nach Funktionen**

	Bezeichnung	Rechnung 2021		Budget 2021		Rechnung 2020	
		Aufwand	Ertrag	Aufwand	Ertrag	Aufwand	Ertrag
<b>0</b>	<b>Allgemeine Verwaltung</b>	<b>473'531.90</b>	<b>79'662.95</b>	<b>491'450.00</b>	<b>72'050.00</b>	<b>441'396.65</b>	<b>81'673.40</b>
<b>01</b>	<b>Legislative und Exekutive</b>	<b>71'769.95</b>		<b>80'250.00</b>		<b>70'655.49</b>	
<b>011</b>	<b>Legislative</b>	<b>10'478.85</b>		<b>12'400.00</b>		<b>9'461.75</b>	
<b>0110</b>	<b>Legislative</b>	<b>10'478.85</b>		<b>12'400.00</b>		<b>9'461.75</b>	
3000.01	Löhne, Tag- und Sitzungsgelder an Behörden und Komm.			1'000.00			
3102.01	Drucksachen, Publikationen	4'193.85		4'900.00		3'606.75	
3130.01	Dienstleistungen Dritter	190.00		500.00			
3132.01	Honorare externe Berater, Gutachter, Fachexperten etc.	4'595.00		4'500.00		4'355.00	
3635.01	Beiträge an Ortsparteien	1'500.00		1'500.00		1'500.00	
<b>012</b>	<b>Exekutive</b>	<b>61'291.10</b>		<b>67'850.00</b>		<b>61'193.74</b>	
<b>0120</b>	<b>Exekutive</b>	<b>61'291.10</b>		<b>67'850.00</b>		<b>61'193.74</b>	
3000.01	Löhne, Tag- und Sitzungsgelder Gemeinderat	40'209.25		36'650.00		40'705.05	
3000.02	Löhne, Tag- und Sitzungsgelder an Behörden und Komm.	6'157.50		11'650.00		6'891.30	
3050.01	AG-Beiträge AHV, IV, EO, ALV, Verwaltungskosten	2'179.60		2'150.00		2'141.35	
3054.01	AG-Beiträge an Familienausgleichskasse	530.00		600.00		522.80	
3090.01	Aus- und Weiterbildung des Personals			1'000.00			
3132.01	Honorare externe Berater, Gutachter, Fachexperten etc.					2'730.20	
3170.01	Reisekosten und Spesen	36.40		500.00		28.00	
3199.01	Gemeinderatskredit	12'178.35		13'000.00		8'124.04	
3199.02	Übriger Betriebsaufwand			300.00			
3199.03	Repräsentationskosten			2'000.00		51.00	
<b>02</b>	<b>Allgemeine Dienste</b>	<b>401'761.95</b>	<b>79'662.95</b>	<b>411'200.00</b>	<b>72'050.00</b>	<b>370'741.16</b>	<b>81'673.40</b>
<b>022</b>	<b>Allgemeine Dienste, übrige</b>	<b>366'456.61</b>	<b>73'181.95</b>	<b>370'900.00</b>	<b>68'050.00</b>	<b>341'656.06</b>	<b>64'447.85</b>
<b>0220</b>	<b>Allgemeine Dienste, übrige</b>	<b>366'456.61</b>	<b>73'181.95</b>	<b>370'900.00</b>	<b>68'050.00</b>	<b>341'656.06</b>	<b>64'447.85</b>
3010.01	Löhne des Verwaltungs- und Betriebspersonals	245'861.70		239'050.00		233'184.50	
3050.01	AG-Beiträge AHV, IV, EO, ALV, Verwaltungskosten	15'867.40		18'750.00		15'227.05	
3052.01	AG-Beiträge an Pensionskassen	14'043.25		12'600.00		12'422.40	

## Einwohnergemeinde Diessbach b.B.

## Jahresrechnung 2021

62

3053.01	AG-Beiträge an Unfallversicherungen	2'671.95		350.00		2'642.45	
3054.01	AG-Beiträge an Familienausgleichskassen	3'858.05		3'750.00		3'716.60	
3055.01	AG-Beiträge an Krankentaggeldversicherungen	1'578.90		1'850.00		1'623.10	
3090.01	Aus- und Weiterbildung des Personals	4'030.00		9'250.00		4'700.00	
3099.01	Übriger Personalaufwand	4'952.35		1'500.00		1'353.80	
3100.01	Büromaterial	1'565.10		3'000.00		1'290.45	
3101.01	Betriebs- und Verbrauchsmaterial	10.75		500.00		73.65	
3102.01	Drucksachen, Publikationen	3'834.40		4'500.00		4'090.05	
3109.01	Übriger Material- u. Warenaufwand			2'000.00		161.55	
3110.01	Büromöbel und -geräte			1'000.00		353.05	
3111.01	Maschinen, Geräte und Fahrzeuge			1'000.00			
3113.01	Hardware (Anschaffung IT-Geräte, Apparate)	2'267.25		1'000.00		2'403.40	
3118.01	Immaterielle Anlagen (Software)	5'382.19		2'000.00		456.95	
3130.02	Dienstleistungen Dritter (Porti, Telefon, Gebühren)	7'490.12		10'500.00		8'853.80	
3130.01	Dienstleistungen Dritter (Honorare EDV-Support)	23'109.60		23'000.00		23'281.46	
3130.03	Postagentur Aufwand	2'795.30		3'700.00		974.45	
3132.01	Honorare externe Berater, Gutachter, Fachexperten etc.	484.65		3'000.00		484.65	
3134.01	Sachversicherungsprämien	5'370.20		5'500.00		5'406.20	
3150.01	Unterhalt Büromöbel und -geräte	2'328.30		2'900.00		2'138.90	
3170.01	Reisekosten und Spesen	99.55		650.00		139.10	
3199.01	Übriger Betriebsaufwand	567.80				368.70	
3611.01	Entschädigungen an Kantone und Konkordate (Servicegeb.)	14'974.90		15'000.00		12'657.50	
3632.01	Beiträge an Gemeinden und Gemeindeverbände	1'903.00		1'000.00		1'803.00	
3636.01	Beiträge private Org. (Jahresbeiträge)	1'409.90		3'550.00		1'849.30	
4210.01	Gebühren für Amtshandlungen		480.00		450.00		239.25
4250.01	Verkäufe				1'500.00		1'880.00
4260.01	Rückerstattungen Dritter		6'499.55		4'000.00		1'916.25
4611.01	Entschädigung von Kantonen (Registerführung)		1'050.00		1'250.00		1'190.00
4612.02	Verrechnete Dienstleistungen (Spezialfinanzierungen)		33'156.00		33'300.00		33'000.00
4612.03	Entschädigung Postagentur		16'905.40		16'800.00		16'059.35
4910.01	Interne Verrechnung von Dienstleistungen		15'091.00		10'750.00		10'163.00
<b>029</b>	<b>Verwaltungsliegenschaften</b>	<b>35'305.34</b>	<b>6'481.00</b>	<b>40'300.00</b>	<b>4'000.00</b>	<b>29'085.10</b>	<b>17'225.55</b>
<b>0290</b>	<b>Verwaltungsliegenschaften</b>	<b>35'305.34</b>	<b>6'481.00</b>	<b>40'300.00</b>	<b>4'000.00</b>	<b>29'085.10</b>	<b>17'225.55</b>
3010.01	Löhne des Verwaltungs- und Betriebspersonals	4'566.85		5'000.00		4'468.80	
3050.01	AG-Beiträge AHV, IV, EO, ALV, Verwaltungskosten	300.55		350.00		292.90	
3053.01	AG-Beiträge an Unfallversicherungen	6.95				6.80	
3054.01	AG-Beiträge an Familienausgleichskassen	73.05		100.00		71.50	

Einwohnergemeinde Diessbach b.B.		Jahresrechnung 2021				63	
3055.01	AG-Beiträge an Krankentaggeldversicherungen	35.60		50.00		34.85	
3101.01	Betriebs- und Verbrauchsmaterial			1'000.00		700.25	
3110.01	Büromöbel und Geräte	11'876.40		10'500.00		1'331.80	
3120.01	Ver- und Entsorgung Liegenschaften VV	9'898.60		8'000.00		10'839.70	
3134.01	Sachversicherungsprämien	3'673.00		3'300.00		3'288.45	
3143.01	Unterhalt Tiefbauten			2'000.00			
3144.01	Unterhalt Hochbauten	2'896.25		5'000.00		6'216.85	
3151.01	Unterh. Apparate, Maschinen, Geräte, Fahrzeuge, Werkzeuge	318.79		2'000.00		200.95	
3199.01	Übriger Betriebsaufwand	1'659.30		3'000.00		1'632.25	
4612.01	Rückerstattungen Dritter (KG und BG)		6'481.00		4'000.00		17'225.55
<b>1</b>	<b>Öffentliche Ordnung und Sicherheit, Verteidigung</b>	<b>173'405.95</b>	<b>93'673.85</b>	<b>160'850.00</b>	<b>78'000.00</b>	<b>195'045.30</b>	<b>88'394.30</b>
<b>11</b>	<b>Öffentliche Sicherheit</b>	<b>1'010.00</b>		<b>1'050.00</b>		<b>600.00</b>	
<b>111</b>	<b>Polizei</b>	<b>1'010.00</b>		<b>1'050.00</b>		<b>600.00</b>	
<b>1110</b>	<b>Polizei</b>	<b>1'010.00</b>		<b>1'050.00</b>		<b>600.00</b>	
3130.01	Dienstleistungen Dritter	1'010.00		1'050.00		600.00	
<b>14</b>	<b>Allgemeines Rechtswesen</b>	<b>102'308.80</b>	<b>37'513.10</b>	<b>80'100.00</b>	<b>23'500.00</b>	<b>116'478.70</b>	<b>31'934.75</b>
<b>140</b>	<b>Allgemeines Rechtswesen</b>	<b>102'308.80</b>	<b>37'513.10</b>	<b>80'100.00</b>	<b>23'500.00</b>	<b>116'478.70</b>	<b>31'934.75</b>
<b>1400</b>	<b>Allgemeines Rechtswesen</b>	<b>102'308.80</b>	<b>37'513.10</b>	<b>80'100.00</b>	<b>23'500.00</b>	<b>116'478.70</b>	<b>31'934.75</b>
3102.01	Drucksachen, Planmaterial			1'000.00			
3130.01	Dienstleistungen Dritter (Gebühren Kanton)	7'326.50		5'500.00		7'855.70	
3130.02	Dienstleistungen Dritter (Einwohnerkontrolle)	2'022.20		5'000.00		1'208.80	
3130.03	Dienstleistungen Dritter (Bauwesen)	68'427.10		45'000.00		87'148.05	
3130.04	Dienstleistungen Dritter (Nachführung Vermessungsw.)	17'142.20		18'000.00		18'623.10	
3132.01	Honorare externe Berater, Gutachter, Fachexperten etc.	6'130.80		3'000.00			
3134.01	Sachversicherungsprämien	1'260.00		2'100.00		1'603.05	
3181.01	Tatsächliche Forderungsverluste			500.00		40.00	
4210.01	Gebühren für Amtshandlungen (Verwaltung)		10'331.10		11'000.00		6'514.80
4210.02	Gebühren für Amtshandlungen (Bauwesen)		24'782.00		12'000.00		25'326.95
4631.01	Beiträge von Kantonen und Konkordaten		2'400.00		500.00		93.00

<b>15</b>	<b>Feuerwehr</b>	<b>49'398.75</b>	<b>49'398.75</b>	<b>55'500.00</b>	<b>54'500.00</b>	<b>56'659.55</b>	<b>56'459.55</b>
<b>150</b>	<b>Feuerwehr</b>	<b>49'398.75</b>	<b>49'398.75</b>	<b>55'500.00</b>	<b>54'500.00</b>	<b>56'659.55</b>	<b>56'459.55</b>
<b>1506</b>	<b>Regionale Feuerwehrorganisation</b>	<b>49'398.75</b>	<b>49'398.75</b>	<b>55'500.00</b>	<b>54'500.00</b>	<b>56'659.55</b>	<b>56'459.55</b>
3181.01	Tatsächliche Forderungsverluste Feuerwehersatzabgabe	1'750.30		2'500.00		1'408.15	
3632.01	Entschädigung an Gemeindeverband Oberes Bürenamt	47'648.45		53'000.00		55'251.40	
4200.01	Ersatzabgaben		49'398.75		54'500.00		56'459.55
<b>16</b>	<b>Verteidigung</b>	<b>20'688.40</b>	<b>6'762.00</b>	<b>24'200.00</b>		<b>21'307.05</b>	
<b>161</b>	<b>Militärische Verteidigung</b>			<b>1'000.00</b>		<b>6'801.05</b>	
<b>1610</b>	<b>Militärische Verteidigung</b>			<b>1'000.00</b>		<b>6'801.05</b>	
3149.01	Unterhalt Scheibenstand			1'000.00		6'801.05	
<b>162</b>	<b>Zivile Verteidigung</b>	<b>20'688.40</b>	<b>6'762.00</b>	<b>23'200.00</b>		<b>14'506.00</b>	
<b>1620</b>	<b>Zivilschutz</b>	<b>6'762.15</b>	<b>6'762.00</b>	<b>7'500.00</b>		<b>297.25</b>	
3143.01	Unterhalt Schutzraum	6'762.15		7'500.00		297.25	
4631.01	Kantonsbeitrag		6'762.00				
<b>1626</b>	<b>Regionale Zivilschutzorganisation</b>	<b>13'926.25</b>		<b>15'700.00</b>		<b>14'208.75</b>	
3632.01	Entschädigung an Gmd. Verband öff. Sicherheit	13'926.25		15'700.00		14'208.75	
<b>2</b>	<b>Bildung</b>	<b>1'522'990.64</b>	<b>396'081.00</b>	<b>1'514'350.00</b>	<b>391'200.00</b>	<b>1'492'633.47</b>	<b>477'002.15</b>
<b>21</b>	<b>Obligatorische Schule</b>	<b>1'522'990.64</b>	<b>396'081.00</b>	<b>1'514'350.00</b>	<b>391'200.00</b>	<b>1'492'633.47</b>	<b>477'002.15</b>
<b>211</b>	<b>Eingangsstufe</b>	<b>93'331.95</b>	<b>36'884.50</b>	<b>78'650.00</b>	<b>39'750.00</b>	<b>87'721.25</b>	<b>30'970.00</b>
<b>2110</b>	<b>Kindergarten</b>	<b>93'331.95</b>	<b>36'884.50</b>	<b>78'650.00</b>	<b>39'750.00</b>	<b>87'721.25</b>	<b>30'970.00</b>
3090.01	Aus- und Weiterbildung des Personals			250.00			
3104.01	Lehrmittel	4'590.75		3'500.00		3'521.40	
3110.01	Büromöbel und -geräte, Schulmobiliar	193.75		2'500.00		2'022.00	
3130.01	Dienstleistungen Dritter (Telefonie, Internet)	315.70		700.00		334.85	
3130.02	Dienstleistungen Dritter					133.60	
3159.01	Unterhalt von Mobilien			1'100.00		338.45	
3171.01	Exkursionen, Schulreisen und Lager	236.95		600.00		208.05	



Einwohnergemeinde Diessbach b.B.		Jahresrechnung 2021				65	
3611.01	LA-Beiträge an Kanton (Lehrerbesoldungen)	87'994.80		70'000.00		81'162.90	
4611.01	Entschädigung von Kantonen (Rückerst. Lastenausgleich)		36'884.50		36'350.00		30'970.00
4612.01	Entschädigungen v. Gemeinden u. -verbände (ex. Schüler)				3'400.00		
<b>212</b>	<b>Primarstufe</b>	<b>680'172.69</b>	<b>227'258.30</b>	<b>658'450.00</b>	<b>225'850.00</b>	<b>730'813.60</b>	<b>294'894.50</b>
<b>2120</b>	<b>Primarstufe</b>	<b>680'172.69</b>	<b>227'258.30</b>	<b>658'450.00</b>	<b>225'850.00</b>	<b>730'813.60</b>	<b>294'894.50</b>
3000.01	Löhne, Tag- und Sitzungsgelder an Behörden und Komm.	3'660.00		7'400.00		6'222.50	
3050.01	AG-Beiträge AHV, IV, EO, ALV, Verwaltungskosten	21.75		150.00		78.20	
3054.01	AG-Beiträge an Familienausgleichskassen	5.30		50.00		19.10	
3090.01	Aus- und Weiterbildung des Personals	500.00		500.00		450.40	
3100.01	Büromaterial	9'274.90		11'600.00		11'656.25	
3102.01	Drucksachen, Publikationen	8'182.80		8'050.00		7'400.45	
3104.01	Lehrmittel	18'349.59		21'600.00		16'295.65	
3104.02	Lehrmittel (Schulbibliothek)	1'617.10		1'500.00		1'315.65	
3104.03	Lehrmittel (Werken, Handarbeiten, Zeichnen)	9'169.53		8'100.00		10'066.15	
3104.04	Unterrichtsentwicklung	203.70		500.00			
3110.01	Büromöbel und -geräte, Schulmobiliar	781.20		1'000.00		21'194.85	
3111.01	Maschinen, Geräte und Fahrzeuge	486.90		500.00		650.45	
3113.01	Hardware (Anschaffung IT-Geräte, Apparate)	19'955.19		18'700.00		10'295.52	
3118.01	Software (Immaterielle Anlagen)	233.00		1'500.00		954.00	
3119.01	Anschaffung von Sportgeräten und Turnmaterial	2'572.20		5'500.00		3'059.05	
3130.01	Dienstleistungen Dritter (Telefon, Porti, Gebühren)	1'576.30		2'700.00		1'622.80	
3130.02	Dienstleistungen Dritter (EDV-Support)	3'198.27		3'900.00		1'803.60	
3130.03	Dienstleistungen Dritter	2'702.20		5'000.00		96.50	
3130.04	Sicherheit / Gesundheit	1'146.49		1'500.00			
3150.01	Unterhalt Büromöbel und -geräte, Schulmobiliar	346.20		500.00		196.75	
3171.01	Exkursionen, Schulreisen und Lager	6'604.70		14'700.00		9'394.26	
3171.02	Projekte	1'495.15		2'500.00			
3199.01	Übriger Betriebsaufwand	173.00				554.40	
3300.60	Planmässige Abschreibungen Mobilien VV	2'513.47		2'550.00		2'513.47	
3611.01	LA-Beiträge an Kanton (Lehrerbesoldungen)	474'190.10		417'450.00		507'873.60	
3612.01	Entschädigung an Gemeinden und Gde.verband (IFB)	111'213.65		121'000.00		117'100.00	
4260.01	Entschädigung Dritter				500.00		3'200.00
4611.01	Entschädigung von Kantonen (Rückerst. Lastenausgleich)		221'104.35		195'350.00		234'770.40
4612.01	Entschädigungen v. Gemeinden u. -verbände (ex. Schüler)		6'153.95		30'000.00		53'204.10
4631.01	Beiträge von Kantonen und Konkordaten						3'720.00

<b>213</b>	<b>Oberstufe</b>	<b>388'657.76</b>	<b>83'827.80</b>	<b>382'100.00</b>	<b>86'400.00</b>	<b>327'059.10</b>	<b>110'359.15</b>
<b>2130</b>	<b>Sekundarstufe I</b>	<b>388'657.76</b>	<b>83'827.80</b>	<b>382'100.00</b>	<b>86'400.00</b>	<b>327'059.10</b>	<b>110'359.15</b>
3611.01	LA-Beiträge an Kanton Lehrerbesoldungen (Sekundar)	207'980.55		200'800.00		179'999.50	
3611.02	Lehrerbesoldung (Quarta)	12'870.00		24'250.00		2'596.75	
3612.01	Entschädigungen an Gemeinden u. Gemeindeverb. (Oberstufe)	167'807.21		157'050.00		144'462.85	
4611.01	Entschädigungen v. Kantonen (Rückerst. Lastenausgleich)		83'827.80		86'400.00		110'359.15
<b>214</b>	<b>Musikschulen</b>	<b>42'226.25</b>		<b>35'750.00</b>		<b>35'102.60</b>	
<b>2140</b>	<b>Musikschulen</b>	<b>42'226.25</b>		<b>35'750.00</b>		<b>35'102.60</b>	
3635.01	Beiträge an private Unternehmen (Musikschule Lyss)	35'500.20		26'750.00		26'531.45	
3635.02	Beiträge an private Unternehmen (Musikschule Lengnau)	6'726.05		9'000.00		8'571.15	
<b>217</b>	<b>Schulliegenschaften</b>	<b>288'769.64</b>	<b>10'155.00</b>	<b>326'950.00</b>	<b>12'700.00</b>	<b>283'533.07</b>	<b>11'940.00</b>
<b>2170</b>	<b>Schulliegenschaften Primarschulen,Kindergarten und MZH</b>	<b>239'889.64</b>	<b>10'155.00</b>	<b>276'950.00</b>	<b>12'700.00</b>	<b>259'053.07</b>	<b>11'940.00</b>
3010.01	Löhne des Verwaltungs- und Betriebspersonals	103'053.65		100'900.00		101'601.75	
3050.01	AG-Beiträge AHV, IV, EO, ALV, Verwaltungskosten	6'598.65		6'650.00		6'445.70	
3052.01	AG-Beiträge an Pensionskassen	6'502.80		6'450.00		6'410.40	
3053.01	AG-Beiträge an Unfallversicherungen	1'301.80		150.00		1'294.95	
3054.01	AG-Beiträge an Familienausgleichskassen	1'604.20		1'650.00		1'573.50	
3055.01	AG-Beiträge an Krankentaggeldversicherungen	957.00		900.00		974.00	
3101.01	Betriebs- und Verbrauchsmaterial	11'422.85		8'200.00		8'998.60	
3110.01	Büromöbel und -geräte			1'000.00			
3111.01	Maschinen, Geräte und Fahrzeuge			6'000.00			
3120.01	Ver- und Entsorgung Liegenschaften VV	52'895.35		85'500.00		47'890.50	
3130.01	Dienstleistungen Dritter (Porti, Telefon)			450.00			
3134.01	Sachversicherungsprämien	5'188.80		5'300.00		5'174.60	
3144.01	Unterhalt Hochbauten	20'387.35		20'000.00		52'127.05	
3150.01	Unterhalt Mobilien			500.00		53.90	
3151.01	Unterh. Apparate, Maschinen, Geräte, Fahrzeuge, Werkzeuge			3'000.00		2'136.50	
3170.01	Reisekosten und Spesen					350.00	
3199.01	Übriger Betriebsaufwand	4'032.05		300.00		1'925.05	
3300.40	Planmässige Abschreibungen Hochbauten (linear)	25'945.14		30'000.00		22'096.57	
4470.01	Mietzinse		9'855.00		10'700.00		10'740.00
4472.01	Vergütung für Benützungen Liegenschaften VV (MZH)		300.00		2'000.00		1'200.00

<b>2176</b>	<b>Schulliegenschaften OS Dotzigen</b>	<b>48'880.00</b>		<b>50'000.00</b>		<b>24'480.00</b>	
3660.20	Planmässige Abschreibungen Investitionsbeitrag OS Dotzigen	48'880.00		50'000.00		24'480.00	
<b>218</b>	<b>Tagesbetreuung</b>	<b>29'832.35</b>	<b>37'955.40</b>	<b>30'450.00</b>	<b>26'500.00</b>	<b>28'403.85</b>	<b>28'838.50</b>
<b>2180</b>	<b>Tagesbetreuung</b>	<b>29'832.35</b>	<b>37'955.40</b>	<b>30'450.00</b>	<b>26'500.00</b>	<b>28'403.85</b>	<b>28'838.50</b>
3010.01	Löhne, Sitzungsgeld Tagesschule Mittagstisch u. Betreuung	22'095.25		23'100.00		23'160.05	
3050.01	AG-Beiträge AHV, IV, EO, ALV, Verwaltungskosten	1'517.70		1'950.00		1'516.85	
3053.01	AG-Beiträge an Unfallversicherungen	27.00		50.00		27.15	
3054.01	AG-Beiträge an Familienausgleichskassen	369.10		400.00		370.60	
3055.01	AG-Beiträge an Krankentaggeldversicherungen	148.80		250.00		141.20	
3090.01	Aus- und Weiterbildung des Personals			150.00			
3101.01	Betriebs- und Verbrauchsmaterial			250.00			
3102.01	Drucksachen, Publikationen			200.00			
3105.01	Lebensmittel (Tagesschule)	5'394.50		4'000.00		3'188.00	
3130.01	Dienstleistungen Dritter (Telefon, Porti, Gebühren)	280.00		100.00			
4230.01	Elternbeiträge Tagesschule Betreuung		14'908.40		14'500.00		7'833.50
4230.02	Elternbeiträge Tagesschule Verpflegung		10'429.00		7'000.00		6'166.00
4631.01	Beiträge von Kantonen und Konkordaten		12'618.00		5'000.00		14'839.00
<b>219</b>	<b>Obligatorische Schule, übriges</b>			<b>2'000.00</b>			
<b>2195</b>	<b>Schülertransporte</b>			<b>2'000.00</b>			
3170.02	Schülertransporte			2'000.00			
<b>3</b>	<b>Kultur, Sport und Freizeit</b>	<b>10'476.90</b>		<b>14'900.00</b>		<b>9'392.80</b>	
<b>32</b>	<b>Kultur, übrige</b>	<b>10'476.90</b>		<b>14'900.00</b>		<b>9'392.80</b>	
<b>329</b>	<b>Kultur, übriges</b>	<b>10'476.90</b>		<b>14'900.00</b>		<b>9'392.80</b>	
<b>3290</b>	<b>Kultur, übriges</b>	<b>10'476.90</b>		<b>14'900.00</b>		<b>9'392.80</b>	
3102.01	Drucksachen, Publikationen	80.80		100.00			
3130.01	Bundesfeier	1'458.50		2'500.00			
3130.02	Neuzuzüger- und Jungbürgerfeier	1'027.60		2'300.00		2'079.80	
3130.03	Allgemeiner Aufwand für übrige Veranstaltungen	324.00		1'000.00		-273.00	
3634.01	Beitrag an Regionale Kulturkonferenz	6'098.00		6'000.00		6'098.00	
3635.01	Beiträge an private Unternehmen	500.00		2'000.00		500.00	
3635.02	Beiträge an Kulturfabrik KUFA	988.00		1'000.00		988.00	

<b>4</b>	<b>Gesundheit</b>	<b>2'460.00</b>		<b>2'600.00</b>		<b>804.90</b>	
<b>43</b>	<b>Gesundheit</b>	<b>2'460.00</b>		<b>2'600.00</b>		<b>804.90</b>	
<b>433</b>	<b>Schulgesundheitsdienst</b>	<b>2'460.00</b>		<b>2'600.00</b>		<b>804.90</b>	
<b>4331</b>	<b>Schulzahnpflege</b>	<b>2'460.00</b>		<b>2'600.00</b>		<b>804.90</b>	
3136.01	Honorare privatärztlicher Tätigkeit	2'460.00		2'600.00		804.90	
<b>5</b>	<b>Soziale Sicherheit</b>	<b>862'666.80</b>	<b>58'774.59</b>	<b>941'750.00</b>	<b>61'100.00</b>	<b>820'423.70</b>	<b>22'239.87</b>
<b>53</b>	<b>Alter und Hinterlassene</b>	<b>256'250.30</b>	<b>1'813.00</b>	<b>262'450.00</b>	<b>2'500.00</b>	<b>238'803.00</b>	<b>70.40</b>
<b>531</b>	<b>Alters- und Hinterlassenenversicherung AHV</b>	<b>15'341.00</b>	<b>1'613.00</b>	<b>11'150.00</b>	<b>1'000.00</b>	<b>10'163.00</b>	<b>70.40</b>
<b>5310</b>	<b>Alters- und Hinterlassenenversicherung AHV</b>	<b>15'341.00</b>	<b>1'613.00</b>	<b>11'150.00</b>	<b>1'000.00</b>	<b>10'163.00</b>	<b>70.40</b>
3090.01	Aus- und Weiterbildung des Personals			400.00			
3130.01	Dienstleistungen Dritter (Porti, Telefon, Gebühren)	250.00					
3910.01	Interne Verrechnung von Dienstleistungen	15'091.00		10'750.00		10'163.00	
4260.01	Rückerstattungen Dritter						70.40
4611.01	Entschädigungen v. Kantonen und Konkordaten		1'613.00		1'000.00		
<b>532</b>	<b>Ergänzungsleistungen AHV / IV</b>	<b>236'870.00</b>		<b>241'900.00</b>		<b>227'640.00</b>	
<b>5320</b>	<b>Ergänzungsleistungen AHV / IV</b>	<b>236'870.00</b>		<b>241'900.00</b>		<b>227'640.00</b>	
3631.60	Lastenausgleichsbeiträge an Kanton (EL)	236'870.00		241'900.00		227'640.00	
<b>535</b>	<b>Leistungen an das Alter</b>	<b>4'039.30</b>	<b>200.00</b>	<b>9'400.00</b>	<b>1'500.00</b>	<b>1'000.00</b>	
<b>5350</b>	<b>Leistungen an das Alter</b>	<b>4'039.30</b>	<b>200.00</b>	<b>9'400.00</b>	<b>1'500.00</b>	<b>1'000.00</b>	
3000.01	Sitzungsgeld Altersbeauftragte Seniorenrat	1'200.00		1'400.00		860.00	
3170.01	Seniorenratskredit, Reisekosten, Spesen	1'264.85		1'000.00			
3171.01	Seniorenausflug	1'325.60		6'500.00		40.00	
3636.01	Beiträge an private Org.ohne Erwerbszweck	248.85		500.00		100.00	
4635.01	Beitrag von private Unternehmungen		200.00		1'500.00		

Einwohnergemeinde Diessbach b.B.		Jahresrechnung 2021					69	
<b>54</b>	<b>Familie und Jugend</b>	<b>78'396.50</b>	<b>56'961.59</b>	<b>86'700.00</b>	<b>58'600.00</b>	<b>49'650.80</b>	<b>22'169.47</b>	
<b>541</b>	<b>Familienzulagen</b>	<b>5'654.00</b>		<b>5'150.00</b>		<b>4'455.00</b>		
<b>5410</b>	<b>Familienzulagen Nichterwerbstätige</b>	<b>5'654.00</b>		<b>5'150.00</b>		<b>4'455.00</b>		
3631.60	Lastenausgleichsbeiträge an Kanton (Familienzulagen NE)	5'654.00		5'150.00		4'455.00		
<b>544</b>	<b>Jugendschutz</b>	<b>6'659.30</b>		<b>7'150.00</b>		<b>6'781.90</b>		
<b>5444</b>	<b>Offene Kinder- und Jugendarbeit</b>	<b>6'659.30</b>		<b>7'150.00</b>		<b>6'781.90</b>		
3632.01	Beitrag Regionale Jugendfachstelle Lyss	6'659.30		7'150.00		6'781.90		
<b>545</b>	<b>Leistungen an Familien</b>	<b>66'083.20</b>	<b>56'961.59</b>	<b>74'400.00</b>	<b>58'600.00</b>	<b>38'413.90</b>	<b>22'169.47</b>	
<b>5450</b>	<b>Leistungen an Familien allgemein</b>	<b>65'776.95</b>	<b>56'961.59</b>	<b>73'200.00</b>	<b>58'600.00</b>	<b>30'722.15</b>	<b>22'169.47</b>	
3637.01	Betreuungsgutscheine	65'776.95		73'200.00		30'722.15		
4611.01	Entschädigung Kanton Betreuungsgutscheine		56'961.59		58'600.00		22'169.47	
<b>5451</b>	<b>Kinderkrippen und Kinderhorte</b>			<b>1'000.00</b>				
3636.01	Beiträge an private Organ. ohne Erwerbszweck			1'000.00				
<b>5452</b>	<b>Tageseltern</b>	<b>306.25</b>		<b>200.00</b>		<b>7'691.75</b>		
3636.01	Beiträge an Tageselternverein Mitenand, Grossaffoltern	306.25		200.00		7'691.75		
<b>57</b>	<b>Sozialhilfe und Asylwesen</b>	<b>528'020.00</b>		<b>592'600.00</b>		<b>531'969.90</b>		
<b>579</b>	<b>Sozialhilfe</b>	<b>528'020.00</b>		<b>592'600.00</b>		<b>531'969.90</b>		
<b>5796</b>	<b>Regionaler Sozialdienst</b>	<b>10'884.55</b>		<b>15'500.00</b>		<b>18'532.35</b>		
3632.01	Beiträge an Gemeinden und Gemeindeverbände Sozialdienst	10'784.55		15'500.00		18'432.35		
3636.01	Beiträge an private Organisation o. Erwerbszweck	100.00				100.00		
<b>5799</b>	<b>Lastenausgleich Sozialhilfe</b>	<b>517'135.45</b>		<b>577'100.00</b>		<b>513'437.55</b>		
3611.01	Gemeindeanteil Lastenausgleich Sozialhilfe	517'135.45		577'100.00		513'437.55		

Einwohnergemeinde Diessbach b.B.		Jahresrechnung 2021					70	
<b>6</b>	<b>Verkehr und Nachrichtenübermittlung</b>	<b>242'696.48</b>	<b>12'275.00</b>	<b>305'150.00</b>	<b>14'500.00</b>	<b>231'189.80</b>	<b>9'226.00</b>	
<b>61</b>	<b>Strassenverkehr</b>	<b>169'621.88</b>	<b>2'027.00</b>	<b>223'250.00</b>	<b>2'500.00</b>	<b>153'436.50</b>	<b>2'044.00</b>	
<b>615</b>	<b>Gemeindestrassen</b>	<b>169'621.88</b>	<b>2'027.00</b>	<b>223'250.00</b>	<b>2'500.00</b>	<b>153'436.50</b>	<b>2'044.00</b>	
<b>6150</b>	<b>Gemeindestrassen</b>	<b>169'621.88</b>	<b>2'027.00</b>	<b>223'250.00</b>	<b>2'500.00</b>	<b>153'436.50</b>	<b>2'044.00</b>	
3050.01	AG-Beiträge AHV, IV, EO, ALV, Verwaltungskosten	17.25				50.45		
3054.01	AG-Beiträge an Familienausgleichskassen	4.20				12.30		
3101.01	Betriebs- und Verbrauchsmaterial	464.80		2'500.00		539.35		
3101.02	Betriebs-, Verbrauchsmaterial (Strassenunterhalt)	4'440.65		2'500.00		460.75		
3101.03	Betriebs-, Verbrauchsmaterial (Tafeln, Signale, Farbe)	2'961.45		1'500.00		343.55		
3101.04	Betriebs-, Verbrauchsmaterial (Winterdienstmaterial)			3'500.00				
3120.01	Energie für öffentliche Beleuchtung	9'791.70		9'500.00		9'204.25		
3130.01	Dienstleistungen Dritter (Strassenreinigung)	3'620.80		3'000.00		3'491.80		
3130.02	Dienstleistungen Dritter (Winterdienst)	17'037.20		15'800.00		8'352.50		
3130.03	Dienstleistungen Dritter (Porti, Telefon, Gebühren)	20.00						
3130.04	Dienstleistungen Dritter (Werkhof)	47'972.30		60'000.00		41'442.50		
3131.01	Planungen und Projektierungen Dritter	400.00		10'000.00		5'415.45		
3134.01	Sachversicherungsprämien	3'500.90		3'500.00		3'577.40		
3141.01	Unterhalt Strassen / Verkehrswege	53'279.45		70'000.00		62'127.05		
3141.02	Unterhalt Strassenbeleuchtung	8'599.50		5'000.00		9'292.00		
3141.03	Brückenunterhalt	903.05						
3143.01	Unterhalt Tiefbauten	1'933.30		500.00		732.35		
3151.01	Unterh. Apparate, Maschinen, Geräte, Fahrzeuge, Werkzeuge	2'536.35		2'500.00		680.55		
3161.01	Mieten, Benützungskosten Anlagen			700.00				
3300.10	Planmässige Abschreibungen Strassen / Verkehrswege	12'138.98		32'750.00		7'714.25		
4260.01	Rückerstattungen Dritter		2'027.00		500.00		2'044.00	
4631.01	Beiträge von Kantonen und Konkordaten				2'000.00			
<b>62</b>	<b>Öffentlicher Verkehr</b>	<b>73'074.60</b>	<b>10'248.00</b>	<b>81'900.00</b>	<b>12'000.00</b>	<b>77'753.30</b>	<b>7'182.00</b>	
<b>629</b>	<b>Öffentlicher Verkehr, übriges</b>	<b>73'074.60</b>	<b>10'248.00</b>	<b>81'900.00</b>	<b>12'000.00</b>	<b>77'753.30</b>	<b>7'182.00</b>	
<b>6290</b>	<b>Öffentlicher Verkehr, übriges</b>	<b>14'568.60</b>	<b>10'248.00</b>	<b>15'850.00</b>	<b>12'000.00</b>	<b>15'900.30</b>	<b>7'182.00</b>	
3101.01	Dienstleistungen Dritter (SBBTageskarte)	14'232.60		14'200.00		14'116.30		
3130.01	Dienstleistungen Dritter	336.00		1'650.00		1'784.00		
4240.01	Benützungsgebühren und Dienstleist. (SBBTageskarte)		10'248.00		12'000.00		7'182.00	

Einwohnergemeinde Diessbach b.B.		Jahresrechnung 2021				71	
<b>6291</b>	<b>Gemeindeanteil Öffentlicher Verkehr</b>	<b>58'506.00</b>		<b>66'050.00</b>		<b>61'853.00</b>	
3631.60	Lastenausgleichsbeiträge an Kanton (Öffentl. Verkehr)	58'506.00		66'050.00		61'853.00	
<b>7</b>	<b>Umweltschutz und Raumordnung</b>	<b>820'193.27</b>	<b>740'914.11</b>	<b>645'750.00</b>	<b>560'200.00</b>	<b>638'949.97</b>	<b>521'984.01</b>
<b>71</b>	<b>Wasserversorgung</b>	<b>222'294.74</b>	<b>222'294.74</b>	<b>176'350.00</b>	<b>176'350.00</b>	<b>145'748.17</b>	<b>145'748.17</b>
<b>710</b>	<b>Wasserversorgung</b>	<b>222'294.74</b>	<b>222'294.74</b>	<b>176'350.00</b>	<b>176'350.00</b>	<b>145'748.17</b>	<b>145'748.17</b>
<b>7101</b>	<b>Wasserversorgung (Gemeindebetrieb)</b>	<b>222'294.74</b>	<b>222'294.74</b>	<b>176'350.00</b>	<b>176'350.00</b>	<b>145'748.17</b>	<b>145'748.17</b>
3000.01	Löhne, Tag- und Sitzungsgelder an Behörden und Komm.	6'314.00		7'000.00		6'111.30	
3010.01	Löhne des Verwaltungs- und Betriebspersonals	5'676.20		5'850.00		4'716.20	
3050.01	AG-Beiträge AHV, IV, EO, ALV, Verwaltungskosten	394.20		400.00		323.90	
3054.01	AG-Beiträge an Familienausgleichskassen	95.85		100.00		79.05	
3090.01	Aus- und Weiterbildung des Personals			500.00			
3100.01	Büromaterial			750.00		475.00	
3101.01	Betriebs- und Verbrauchsmaterial	260.00					
3111.01	Anschaffungen (Wasserzähler)			6'000.00			
3118.01	Immaterielle Anlagen (Software)			900.00		888.00	
3130.01	Dienstleistungen Dritter (Elektrizität)			1'000.00		23.45	
3130.02	Dienstleistungen Dritter (Porti, Telefon, Gebühren)	2'483.04		2'000.00		1'929.24	
3130.04	Systemkosten GEBNET, Hosting/Applikationsbetrieb Abacus	2'012.75		1'800.00		1'799.00	
3131.01	Planungen und Projektierungen Dritter			5'000.00		13'750.85	
3132.01	Honorare Leitungskataster	2'728.35		3'000.00		3'777.35	
3134.01	Sachversicherungsprämien	581.30		600.00		612.30	
3143.01	Unterhalt Tiefbauten (Wasserleitungen)	34'950.70		20'000.00		18'611.80	
3144.01	Unterhalt Hochbauten (Reservoir)	700.00		5'000.00		1'601.45	
3151.01	Unterhalt Hydranten und Wasserzähler	50.50		8'000.00		10'135.75	
3170.01	Reisekosten und Spesen	100.95		500.00		84.00	
3181.01	Tatsächliche Forderungsverluste			300.00		187.85	
3199.01	Übriger Betriebsaufwand	1'445.90		1'000.00		1'124.90	
3300.31	Planmässige Abschreibungen Tiefbauten (neu)	2'321.25		4'350.00		2'321.25	
3510.10	Einlage in Werterhalt	34'800.00				14'824.00	
3510.50	Einlage in SF Werterhalt (Anschlussgebühren)	98'566.00		60'000.00		19'975.75	
3612.01	Verrechnete Dienstleistungen	9'047.00		9'000.00		9'000.00	
3614.01	Wasserbezug ESAG	19'766.75		22'000.00		22'660.75	
4240.01	Grundgebühren		27'124.90		26'400.00		27'202.70
4240.50	Anschlussgebühren		98'565.90		60'000.00		19'975.75
4240.51	Löschbeiträge		3'270.00		4'000.00		3'480.00

Einwohnergemeinde Diessbach b.B.		Jahresrechnung 2021				72	
4250.01	Erlös aus Wasserverkauf (Verbrauchsgebühren)		85'995.59		81'600.00		92'768.47
4510.01	Entnahme aus SF Werterhalt		2'321.25		4'350.00		2'321.25
9010.01	Ertragsüberschuss (Gewinn)			11'300.00		10'735.03	
9011.01	Aufwandüberschuss (Verlust)		5'017.10				
<b>72</b>	<b>Abwasserentsorgung</b>	<b>377'052.63</b>	<b>377'052.63</b>	<b>260'000.00</b>	<b>260'000.00</b>	<b>246'407.37</b>	<b>246'407.37</b>
<b>720</b>	<b>Abwasserentsorgung</b>	<b>377'052.63</b>	<b>377'052.63</b>	<b>260'000.00</b>	<b>260'000.00</b>	<b>246'407.37</b>	<b>246'407.37</b>
<b>7201</b>	<b>Abwasserentsorgung (Gemeindebetrieb)</b>	<b>377'052.63</b>	<b>377'052.63</b>	<b>260'000.00</b>	<b>260'000.00</b>	<b>246'407.37</b>	<b>246'407.37</b>
3130.01	Dienstleistungen Dritter		1'330.74		1'000.00		284.70
3130.04	Systemkosten GEBNET, Hosting/Applikationsbetrieb Abacus		2'012.75		1'800.00		1'799.00
3132.01	Honorare Leitungskataster		2'455.60		1'500.00		5'525.20
3132.02	Ingenieurhonorare Kleinprojekte				10'000.00		8'565.50
3143.01	Unterhalt Tiefbauten (Kanalnetz)		39'706.30		50'000.00		38'349.25
3151.01	werterhaltender Unterhalt		20'430.70				
3181.01	Tatsächliche Forderungsverluste				500.00		668.30
3300.30	Planmässige Abschreibungen Tiefbauten (linear)		9'613.23		10'500.00		3'793.60
3510.10	Einlage in Werterhalt		57'750.00		27'800.00		44'730.00
3510.50	Einlage in SF Werterhalt (Anschlussgebühren)		115'226.00		30'000.00		13'020.00
3612.01	Verrechnete Dienstleistungen		7'539.00		7'500.00		7'500.00
3631.01	Fondsbeitrag an Kanton		6'801.00		8'000.00		6'530.00
3632.02	Betriebsbeitrag an ARA Regio Grenchen		56'600.80		70'850.00		57'787.10
4240.01	Grundgebühren				86'675.70		85'229.85
4240.50	Anschlussgebühren				115'226.00		13'020.00
4250.01	Erlös aus Abwasserverkauf (Verbrauchsgebühren)		145'107.00		138'000.00		144'541.71
4510.01	Entnahme aus SF Werterhalt		30'043.93		10'500.00		3'615.81
9010.01	Ertragsüberschuss (Gewinn)		57'586.51		40'550.00		57'854.72
<b>73</b>	<b>Abfall</b>	<b>132'534.84</b>	<b>132'534.84</b>	<b>123'850.00</b>	<b>123'850.00</b>	<b>129'828.47</b>	<b>129'828.47</b>
<b>730</b>	<b>Abfall</b>	<b>132'534.84</b>	<b>132'534.84</b>	<b>123'850.00</b>	<b>123'850.00</b>	<b>129'828.47</b>	<b>129'828.47</b>
<b>7301</b>	<b>Abfall (Gemeindebetrieb)</b>	<b>132'534.84</b>	<b>132'534.84</b>	<b>123'850.00</b>	<b>123'850.00</b>	<b>129'828.47</b>	<b>129'828.47</b>
3101.01	Betriebs- und Verbrauchsmaterial				200.00		
3102.01	Drucksachen, Publikationen		3'116.00		2'450.00		1'700.00
3130.01	Abfuhr- und Deponiekosten Hauskehricht		36'360.15		38'000.00		35'928.00
3130.02	Abfuhr- und Deponiekosten Spezialsammlungen		4'715.10		6'500.00		5'029.95
3130.03	Dienstleistungen Dritter		862.05		6'300.00		904.30



Einwohnergemeinde Diessbach b.B.		Jahresrechnung 2021			73
3130.04	Betreuung/Unterhalt Sammelstelle	135.50		100.00	98.20
3130.05	Abfuhr- und Deponiekosten Grünabfuhr	25'039.98		25'000.00	33'386.40
3130.06	Systemkosten GEBNET, Hosting/Applikationsbetrieb Abacus	3'132.00		3'200.00	3'319.50
3130.07	Müve-Vignetten	13'805.40		6'000.00	8'880.39
3181.01	Tatsächliche Forderungsverluste			500.00	617.25
3612.01	Verrechnete Dienstleistungen	7'523.00			
3612.02	Int. Verrechnung von Dienstleistungen Gemeindewerk			7'500.00	7'500.00
3632.01	Beitrag an regionale Tierkadaverbeseitigung	3'695.30		3'500.00	3'395.80
4240.01	Kehrichtgrundgebühren		92'421.25		88'650.00
4240.02	Tierkadaverbeseitigung		1'357.20		700.00
4240.03	Verkauf Vignetten Grünabfuhr		24'623.80		25'000.00
4240.04	Verkauf Kehrichtvignetten		10'829.10		6'000.00
4260.01	Rückerstattungen Dritter		3'303.49		3'500.00
9010.01	Ertragsüberschuss (Gewinn)	34'150.36		24'600.00	29'068.68
<b>74</b>	<b>Verbauungen</b>	<b>13'950.34</b>		<b>13'300.00</b>	<b>22'851.56</b>
<b>741</b>	<b>Gewässerverbauungen</b>	<b>13'950.34</b>		<b>13'300.00</b>	<b>22'851.56</b>
<b>7410</b>	<b>Gewässerverbauungen</b>	<b>13'950.34</b>		<b>13'300.00</b>	<b>22'851.56</b>
3132.01	Honorare externe Berater, Gutachter				13'484.25
3142.01	Gewässerunterhalt durch Dritte	10'211.50		8'000.00	6'125.25
3300.20	Planmässige Abschreibungen Wasserbau	3'738.84		5'300.00	3'242.06
3300.30	Planmässige Abschreibungen Tiefbauten				
<b>77</b>	<b>Übriger Umweltschutz</b>	<b>15'085.95</b>	<b>9'031.90</b>	<b>19'350.00</b>	<b>26'806.80</b>
<b>771</b>	<b>Friedhof und Bestattung</b>	<b>15'085.95</b>	<b>9'031.90</b>	<b>17'350.00</b>	<b>25'374.40</b>
<b>7710</b>	<b>Friedhof und Bestattung allge mein</b>	<b>6'239.45</b>			
3130.01	Friedhof und Bestattung allgemein	6'239.45			
<b>7716</b>	<b>Regionale Friedhoforganisation</b>	<b>8'846.50</b>	<b>9'031.90</b>	<b>17'350.00</b>	<b>25'374.40</b>
3612.01	Beitrag an Gemeindeverband	8'846.50		17'350.00	25'374.40
4612.01	Rückerstattung von Gemeindeverband		9'031.90		

<b>779</b>	<b>Umweltschutz, übriges</b>			<b>2'000.00</b>		<b>1'432.40</b>	
<b>7792</b>	<b>Hundetoiletten</b>			<b>2'000.00</b>		<b>1'432.40</b>	
3101.01	Betriebs- und Verbrauchsmaterial			2'000.00		1'432.40	
<b>79</b>	<b>Raumordnung</b>	<b>59'274.77</b>		<b>52'900.00</b>		<b>67'307.60</b>	
<b>790</b>	<b>Raumordnung</b>	<b>59'274.77</b>		<b>52'900.00</b>		<b>67'307.60</b>	
<b>7900</b>	<b>Raumordnung, allgemein</b>	<b>54'184.77</b>		<b>47'550.00</b>		<b>62'212.60</b>	
3131.01	Dienstleistungen Dritter (Planungen)	8'544.95		5'000.00		22'822.78	
3320.90	Planmässige Abschreibungen übrige immaterielle Anlagen	45'639.82		42'550.00		39'389.82	
<b>7907</b>	<b>Regionalkonferenzen</b>	<b>5'090.00</b>		<b>5'350.00</b>		<b>5'095.00</b>	
3636.01	Beiträge an private Org (Beitrag Regionalkonferenz)	5'090.00		5'350.00		5'095.00	
<b>8</b>	<b>Volkswirtschaft</b>	<b>994'051.99</b>	<b>1'053'116.74</b>	<b>818'700.00</b>	<b>866'000.00</b>	<b>865'687.10</b>	<b>919'624.40</b>
<b>81</b>	<b>Landwirtschaft</b>	<b>3'649.60</b>	<b>260.00</b>	<b>5'700.00</b>	<b>500.00</b>	<b>6'726.30</b>	
<b>811</b>	<b>Verwaltung Landwirtschaft, Vollzug und Kontrolle</b>	<b>3'649.60</b>	<b>260.00</b>	<b>5'700.00</b>	<b>500.00</b>	<b>6'726.30</b>	
<b>8110</b>	<b>Verwaltung Landwirtschaft, Vollzug und Kontrolle</b>	<b>3'649.60</b>	<b>260.00</b>	<b>5'700.00</b>	<b>500.00</b>	<b>6'726.30</b>	
3001.01	Vergütungen an Behörden und Kommissionen			250.00			
3010.01	Lohn Ackerbaustellenleiter	750.00		2'000.00		725.00	
3010.02	Lohn Feuerbrandbekämpfung			500.00		260.00	
3050.01	AG-Beiträge AHV, IV, EO, ALV	49.35		50.00		47.55	
3054.01	AG-Beiträge an Familienausgleichskassen	12.00				11.60	
3170.01	Reisekosten und Spesen					18.20	
3635.01	Beiträge an private Unternehmen					2'824.95	
3636.06	Unt.-Kostenbeitrag an Bodenverbesserungsgenossenschaft	2'838.25		2'900.00		2'839.00	
4631.01	Beiträge vom Kanton		260.00		500.00		

<b>87</b>	<b>Brennstoffe und Energie</b>	<b>990'402.39</b>	<b>1'052'856.74</b>	<b>813'000.00</b>	<b>865'500.00</b>	<b>858'960.80</b>	<b>919'624.40</b>
<b>871</b>	<b>Elektrizität</b>	<b>990'402.39</b>	<b>1'052'856.74</b>	<b>813'000.00</b>	<b>865'500.00</b>	<b>858'960.80</b>	<b>919'624.40</b>
<b>8710</b>	<b>Elektrizität, allgemein</b>		<b>62'454.35</b>		<b>52'500.00</b>		<b>60'663.60</b>
4612.01	interne Übertragung / interne Verrechnung		62'454.35		52'500.00		60'663.60
<b>8711</b>	<b>EW - Elektrizitätsnetz (Gemeindebetrieb)</b>	<b>990'402.39</b>	<b>990'402.39</b>	<b>813'000.00</b>	<b>813'000.00</b>	<b>858'960.80</b>	<b>858'960.80</b>
3000.01	Löhne, Tag- und Sitzungsgelder an Kommission	8'177.30		10'900.00		9'105.40	
3010.02	Löhne Zählerableser, Pikettdienst	3'456.00		3'500.00		3'621.00	
3050.01	AG-Beiträge AHV, IV, EO, ALV	334.30		500.00		493.85	
3054.01	AG-Beiträge an Familienausgleichskassen	81.30		150.00		120.60	
3055.01	AG-Beiträge an Krankentaggeldversicherungen	27.15		50.00		28.45	
3090.01	Aus- und Weiterbildung des Personals	480.00		300.00			
3101.01	Betriebs- und Verbrauchsmaterial	126.35					
3101.02	Energieeinkauf Eigenproduktion	22'427.05		36'000.00		33'495.02	
3120.01	Stromankauf (Energie)	230'210.00		185'000.00		203'820.90	
3120.02	Netznutzungsentgelt Vorlieferanten (Netz)	222'552.45		205'000.00		203'871.80	
3120.03	Energieankauf Pronovo EnG	101'704.69		90'000.00		88'540.35	
3120.04	Energieankauf Swissgrid Systemdienstleistungen (SDL)	7'075.07		8'000.00		6'015.61	
3120.06	Energiebeschaffung HKN (Herkunftsnachweise)	8'910.95		9'000.00		14'405.35	
3130.01	Leistungen Youtility und GEBNET	19'385.15		17'750.00		20'133.75	
3130.02	Betriebskosten	73.30		100.00		34.70	
3130.03	Telefon, Internet u. Kommunikation (inkl. Porti)	964.50		1'200.00		769.20	
3130.04	Systemkosten GEBNET, Hosting/Applikationsbetrieb Abacus	7'074.00		7'650.00		7'074.00	
3130.05	Beratungsaufwand Dritter, Dienstleistung GEBnet	74'275.25		62'000.00		62'756.85	
3130.06	Nachführung Leitungskataster	4'565.55		3'300.00		3'831.70	
3130.09	Dienstleistungen und Honorare inkl. Serviceplattform BKW			5'000.00		6'947.75	
3130.11	Verwaltungskosten Energie GEBNET			3'000.00		1'350.00	
3131.01	Planungen und Projektierungen Dritter			3'000.00		7'918.75	
3143.02	Unterhalt Leitungsnetz, 0.4 kV	54'838.35		50'000.00		24'994.50	
3143.04	Investitionen ER	19'022.20					
3144.01	Unterhalt Trafostationen	565.00		5'000.00			
3170.01	Reisekosten und Spesen	97.00		500.00		87.00	
3181.01	Tatsächliche Forderungsverluste	300.00		1'500.00		114.10	
3300.01	Planm. Abschr. übr. Tiefb. VV SF Gemeindebetriebe	1'087.82		4'650.00			
3300.02	Planm. Abschr. Hochbauten VV			1'400.00			
3300.04	Planm. Abschr. (bish. VV, 16 J.)	4'078.99		4'100.00		4'078.99	

## Einwohnergemeinde Diessbach b.B.

## Jahresrechnung 2021

76

3510.01	Einlage in SF Werterhalt	108'882.95					
3612.01	Interne Verrechnung von Dienstleistungen Gmd. Werke	71'501.35		64'000.00		69'663.60	
3636.01	Beiträge an private Org. ohne Erwerbszweck	200.00		500.00			
4210.01	Mahngebühren Elektrizität (Energie)				500.00		-18.55
4240.01	Netznutzungsentgelt (Netz)		411'321.57		370'000.00		387'104.33
4240.02	Abgaben Gemeinwesen (Netz)		62'454.35		55'000.00		60'663.60
4240.04	Anschlussgebühren		75'882.95		28'000.00		27'696.35
4240.06	Clearinggebühr		400.60		1'000.00		350.15
4250.02	Stromverkauf (Energie)		314'333.75		270'000.00		274'851.45
4250.03	Swissgrid Kostendeckende Einspeisevergütung (KEV)		96'556.55		79'000.00		92'133.09
4250.04	Swissgrid Systemdienstleistungen (SDL)		6'612.65		8'500.00		6'641.65
4260.01	Rückerstattungen Dritter für DL Elektrizitätsversorgung		2'729.95		1'000.00		9'538.73
4510.01	Entnahme aus SF Werterhalt		20'110.02				
9010.01	Ertragsüberschuss (Gewinn)	17'928.37		29'950.00		85'687.58	
9011.01	Aufwandüberschuss (Verlust)						
<b>9</b>	<b>Finanzen und Steuern</b>	<b>236'859.21</b>	<b>2'904'834.90</b>	<b>301'550.00</b>	<b>2'954'250.00</b>	<b>466'728.93</b>	<b>3'042'108.49</b>
<b>91</b>	<b>Steuern</b>	<b>-20'432.60</b>	<b>2'732'073.30</b>	<b>25'000.00</b>	<b>2'717'850.00</b>	<b>208'759.70</b>	<b>2'771'844.65</b>
<b>910</b>	<b>Steuern</b>	<b>-20'432.60</b>	<b>2'732'073.30</b>	<b>25'000.00</b>	<b>2'717'850.00</b>	<b>208'759.70</b>	<b>2'771'844.65</b>
<b>9100</b>	<b>Allgemeine Gemeindesteuern</b>	<b>-20'432.60</b>	<b>2'457'270.95</b>	<b>25'000.00</b>	<b>2'451'200.00</b>	<b>208'759.70</b>	<b>2'438'873.50</b>
3180.01	Wertberichtigungen auf Forderungen	-53'000.00				174'977.00	
3181.01	Forderungsverluste allgemeine Gemeindesteuern	32'567.40		25'000.00		33'782.70	
4000.00	Einkommenssteuern		2'090'494.05		2'050'000.00		1'954'449.55
4000.20	Nachsteuern und Bussen Einkommenssteuern						865.45
4000.40	Aktive Steuerauscheidungen Einkommen		11'951.20		22'000.00		55'429.65
4000.50	Passive Steuerauscheidungen Einkommen		-66'503.80		-40'000.00		-40'557.55
4000.60	Pauschale Steueranrechnungen natürliche Personen		-806.95		-1'000.00		-804.05
4001.00	Vermögenssteuern		369'968.70		340'000.00		355'817.90
4001.40	Aktive Steuerauscheidungen Vermögen		4'216.25		7'000.00		16'242.55
4001.50	Passive Steuerauscheidungen Vermögen		-5'465.80		-12'000.00		-10'890.15
4002.01	Quellensteuern		23'192.85		33'000.00		45'458.20
4002.10	Quellensteuern BGSA		442.25		1'000.00		976.95
4010.00	Gewinnsteuern		21'505.50		47'800.00		56'528.35
4010.40	Aktive Steuerauscheidungen Gewinnsteuern		4'659.60		2'500.00		2'650.40
4010.50	Passive Steuerauscheidungen Gewinnsteuern				-2'000.00		-1'269.20
4011.00	Kapitalsteuern		-931.10		2'600.00		3'694.55

4011.40	Aktive Steuerauscheidungen Kapitalsteuern		132.85		300.00		278.55
4011.50	Passive Steuerauscheidungen Kapitalsteuern		-35.65				-1.35
4029.01	Eingang abgeschriebener Steuern		4'451.00				3.70
<b>9101</b>	<b>Sondersteuern</b>		<b>70'531.50</b>		<b>60'000.00</b>		<b>122'490.50</b>
4022.00	Grundstückgewinnsteuern		39'140.60		25'000.00		39'974.10
4022.10	Sonderveranlagungen		31'390.90		35'000.00		82'516.40
<b>9102</b>	<b>Liegenschaftssteuern</b>		<b>197'550.85</b>		<b>200'000.00</b>		<b>203'520.65</b>
4021.01	Liegenschaftssteuern		197'550.85		200'000.00		203'520.65
<b>9103</b>	<b>Hundetaxen</b>		<b>6'720.00</b>		<b>6'650.00</b>		<b>6'960.00</b>
4033.01	Hundetaxen		6'720.00		6'650.00		6'960.00
<b>93</b>	<b>Finanz- und Lastenausgleich</b>	<b>184'195.00</b>	<b>16'902.00</b>	<b>187'600.00</b>	<b>94'300.00</b>	<b>185'326.00</b>	<b>105'721.00</b>
<b>930</b>	<b>Finanz- und Lastenausgleich</b>	<b>184'195.00</b>	<b>16'902.00</b>	<b>187'600.00</b>	<b>94'300.00</b>	<b>185'326.00</b>	<b>105'721.00</b>
<b>9300</b>	<b>Finanz- und Lastenausgleich</b>	<b>184'195.00</b>	<b>16'902.00</b>	<b>187'600.00</b>	<b>94'300.00</b>	<b>185'326.00</b>	<b>105'721.00</b>
3621.60	Lastenausgleich neue Aufgabenteilung	184'195.00		187'600.00		185'326.00	
3622.70	Disparitätenabbau Gemeinde						
4621.60	Zuschuss soziodemografische Lasten		5'396.00		5'300.00		4'400.00
4621.61	Zuschuss geografisch-topografisch		2'615.00		2'000.00		2'146.00
4622.70	Finanzausgleich Disparitätenabbau		8'891.00		87'000.00		99'175.00
<b>95</b>	<b>Ertragsanteile, übrige</b>		<b>2'551.25</b>				<b>2'509.05</b>
<b>950</b>	<b>Ertragsanteile, übrige</b>		<b>2'551.25</b>				<b>2'509.05</b>
<b>9500</b>	<b>Ertragsanteile, übrige Erbsch. u. Schenkungssteuern</b>		<b>2'551.25</b>				<b>2'509.05</b>
4024.01	Erbschafts- und Schenkungssteuern		2'551.25				596.40
4600.01	Ertragsanteile an Direkter Bundessteuer						1'912.65

<b>96</b>	<b>Vermögens- und Schuldenverwaltung</b>	<b>60'402.69</b>	<b>153'184.65</b>	<b>76'250.00</b>	<b>141'600.00</b>	<b>57'626.22</b>	<b>122'874.09</b>
<b>961</b>	<b>Zinsen</b>	<b>12'500.04</b>	<b>38'581.30</b>	<b>18'250.00</b>	<b>34'000.00</b>	<b>11'933.41</b>	<b>33'748.70</b>
<b>9610</b>	<b>Zinsen</b>	<b>12'500.04</b>	<b>38'581.30</b>	<b>18'250.00</b>	<b>34'000.00</b>	<b>11'933.41</b>	<b>33'748.70</b>
3181.01	Abschreibungen (Verzugszins)	1'035.25				1'264.25	
3400.01	Verzinsung laufende Verbindlichkeiten	1'069.04				30.11	
3406.01	Verzinsung langfristige Finanzverbindlichkeiten	8'250.00		13'750.00		8'250.00	
3409.01	Übrige Passivzinsen (Sonderrechnungen)			500.00			
3499.01	Vergütungsszinsen Steuern	2'145.75		4'000.00		2'389.05	
4401.01	Zinsen Forderungen und Kontokorrente		18'659.30		14'050.00		13'826.70
4940.01	Interne Verrechnung von kalk.Zinsen und Finanzaufwand		19'922.00		19'950.00		19'922.00
<b>963</b>	<b>Liegenschaften des Finanzvermögens</b>	<b>42'486.15</b>	<b>114'603.35</b>	<b>58'000.00</b>	<b>107'600.00</b>	<b>41'923.41</b>	<b>89'125.39</b>
<b>9630</b>	<b>Liegenschaften des Finanzvermögens</b>	<b>42'486.15</b>	<b>114'603.35</b>	<b>58'000.00</b>	<b>107'600.00</b>	<b>41'923.41</b>	<b>89'125.39</b>
3010.01	Löhne des Verwaltungs- und Betriebspersonals	4'958.40		4'800.00		4'955.65	
3050.01	AG-Beiträge AHV, IV, EO, ALV, Verwaltungskosten	311.40		300.00		310.10	
3053.01	AG-Beiträge an Unfallversicherungen	7.20		50.00		7.20	
3054.01	AG-Beiträge an Familienausgleichskasse	76.00		150.00		76.00	
3055.01	AG-Beiträge an Krankentaggeldversicherungen	37.00		50.00		37.00	
3101.01	Betriebs- und Verbrauchsmaterial	579.45		500.00			
3102.01	Drucksachen, Inserate			500.00		287.50	
3111.01	Maschinen, Geräte und Fahrzeuge					32.30	
3199.01	Übriger Betriebsaufwand			500.00		418.10	
3430.01	Baulicher Unterhalt Grundstücke FV	7'765.65		20'000.00		7'835.71	
3431.01	Anschaffungen Mobilien			3'000.00			
3439.01	Wasser, Abwasser, Kehricht, Energie	2'828.35		3'000.00		2'671.10	
3439.02	Heizmaterial	5'448.60		4'000.00		4'711.20	
3439.03	Versicherungen	552.10		1'200.00		659.55	
3940.01	Interne Verrechnung von kalk. Zinsen und Finanzaufw.	19'922.00		19'950.00		19'922.00	
4260.02	Beiträge Dritter		321.50				
4430.01	Mietzinsen Liegenschaften FV		80'630.00		81'150.00		80'272.89
4430.02	Pachtzinse		9'651.85		2'450.00		2'852.50
4430.03	Baurechtszinse		24'000.00		24'000.00		6'000.00

<b>969</b>	<b>Finanzvermögen</b>	<b>5'416.50</b>			<b>3'769.40</b>		
<b>9690</b>	<b>Finanzvermögen</b>	<b>5'416.50</b>			<b>3'769.40</b>		
3410.01	Abschreibungen Finanzvermögen	5'416.50			3'769.40		
<b>97</b>	<b>Rückverteilungen</b>		<b>123.70</b>		<b>500.00</b>	<b>233.15</b>	
<b>971</b>	<b>Rückverteilungen aus CO2-Abgabe</b>		<b>123.70</b>		<b>500.00</b>	<b>233.15</b>	
<b>9710</b>	<b>Rückverteilungen aus CO2-Abgabe</b>		<b>123.70</b>		<b>500.00</b>	<b>233.15</b>	
4699.10	Rückverteilung CO2-Abgabe		123.70		500.00	233.15	
<b>99</b>	<b>Nicht aufgeteilte Posten</b>	<b>12'694.12</b>		<b>12'700.00</b>	<b>15'017.01</b>	<b>38'926.55</b>	
<b>990</b>	<b>Nicht aufgeteilte Posten</b>	<b>12'694.12</b>		<b>12'700.00</b>	<b>15'017.01</b>		
<b>9900</b>	<b>Nicht aufgeteilte Posten</b>				<b>2'322.89</b>		
3894.01	zusätzliche Abschreibungen VV				2'322.89		
<b>9901</b>	<b>Abschreibung bestehendes Verwaltungsvermögen</b>	<b>12'694.12</b>		<b>12'700.00</b>	<b>12'694.12</b>		
3300.10	Abschreibung bestehendes Verwaltungsvermögen	12'694.12		12'700.00	12'694.12		
<b>995</b>	<b>Neutrale Aufwendungen und Erträge</b>					<b>38'926.55</b>	
<b>9950</b>	<b>Neutrale Aufwendungen und Erträge</b>					<b>38'926.55</b>	
4390.01	Ausserordentlicher Ertrag					38'926.55	
<b>Total Aufwand/Ertrag</b>		<b>5'339'333.14</b>	<b>5'339'333.14</b>	<b>5'197'050.00</b>	<b>4'997'300.00</b>	<b>5'162'252.62</b>	<b>5'162'252.62</b>
Ertragsüberschuss							
Aufwandüberschuss					199'750.00		
<b>TOTAL</b>		<b>5'339'333.14</b>	<b>5'339'333.14</b>	<b>5'197'050.00</b>	<b>5'197'050.00</b>	<b>5'162'252.62</b>	<b>5'162'252.62</b>

**12.3 Erfolgsrechnung nach Sachgruppen**

	Bezeichnung	Rechnung 2021		Budget 2021		Rechnung 2020	
		Aufwand	Ertrag	Aufwand	Ertrag	Aufwand	Ertrag
<b>3</b>	<b>Aufwand</b>	<b>5'229'667.90</b>		<b>5'090'650.00</b>		<b>4'978'906.61</b>	
<b>30</b>	<b>Personalaufwand</b>	<b>527'745.05</b>		<b>535'800.00</b>		<b>512'244.20</b>	
<b>300</b>	<b>Behörden und Kommissionen</b>	<b>65'718.05</b>		<b>76'250.00</b>		<b>69'895.55</b>	
3000	Löhne, Tag- und Sitzungsgelder an Behörden und Komm.	65'718.05		76'000.00		69'895.55	
3001	Vergütungen an Behörden und Kommissionen			250.00			
<b>301</b>	<b>Löhne des Verwaltungs- und Betriebspersonals</b>	<b>390'418.05</b>		<b>384'700.00</b>		<b>376'692.95</b>	
3010	Löhne des Verwaltungs- und Betriebspersonals	390'418.05		384'700.00		376'692.95	
<b>305</b>	<b>Arbeitgeberbeiträge</b>	<b>61'646.60</b>		<b>61'000.00</b>		<b>59'151.50</b>	
3050	AG-Beiträge AHV, IV, EO, ALV, Verwaltungskosten	27'592.15		31'250.00		26'927.90	
3052	AG-Beiträge an andere Pensionskassen	20'546.05		19'050.00		18'832.80	
3053	AG-Beiträge an Unfallversicherungen	4'014.90		600.00		3'978.55	
3054	AG-Beiträge an Familienausgleichskasse	6'709.05		6'950.00		6'573.65	
3055	AG-Beiträge an Krankentaggeldversicherungen	2'784.45		3'150.00		2'838.60	
<b>309</b>	<b>Übriger Personalaufwand</b>	<b>9'962.35</b>		<b>13'850.00</b>		<b>6'504.20</b>	
3090	Aus- und Weiterbildung des Personals	5'010.00		12'350.00		5'150.40	
3099	Übriger Personalaufwand	4'952.35		1'500.00		1'353.80	
<b>31</b>	<b>Sach- und übriger Betriebsaufwand</b>	<b>1'570'640.89</b>		<b>1'637'200.00</b>		<b>1'749'200.07</b>	
<b>310</b>	<b>Material - und Warenaufwand</b>	<b>126'498.97</b>		<b>151'100.00</b>		<b>125'214.72</b>	
3100	Büromaterial	10'840.00		15'350.00		13'421.70	
3101	Betriebs-, Verbrauchsmaterial	56'925.95		72'850.00		60'159.87	
3102	Drucksachen, Publikationen	19'407.85		21'700.00		17'084.75	
3104	Lehrmittel	33'930.67		35'200.00		31'198.85	
3105	Lebensmittel	5'394.50		4'000.00		3'188.00	
3109	Übriger Material- und Warenaufwand			2'000.00		161.55	



<b>311</b>	<b>Nicht aktivierbare Anlagen</b>	<b>43'748.08</b>	<b>59'100.00</b>	<b>43'641.37</b>
3110	Büromaschinen und -geräte, Schulmobiliar	12'851.35	16'000.00	24'901.70
3111	Maschinen, Geräte und Fahrzeuge	486.90	13'500.00	682.75
3113	Hardware	22'222.44	19'700.00	12'698.92
3118	Immaterielle Anlagen	5'615.19	4'400.00	2'298.95
3119	Übrige nicht aktivierbare Anlagen	2'572.20	5'500.00	3'059.05
<b>312</b>	<b>Ver- und Entsorgung Liegenschaften VV</b>	<b>643'038.81</b>	<b>600'000.00</b>	<b>584'588.46</b>
3120	Ver- und Entsorgung Liegenschaften VV	643'038.81	600'000.00	584'588.46
<b>313</b>	<b>Dienstleistungen und Honorare</b>	<b>462'618.59</b>	<b>476'450.00</b>	<b>514'991.27</b>
3130	Dienstleistungen Dritter	415'245.04	405'550.00	405'694.39
3131	Planungen und Projektierungen Dritter	8'944.95	23'000.00	49'907.83
3132	Honorare externer Berater, Gutachter, Fachexperten	16'394.40	25'000.00	38'922.15
3134	Sachversicherungsprämien	19'574.20	20'300.00	19'662.00
3136	Honorare privatärztlicher Tätigkeit	2'460.00	2'600.00	804.90
<b>314</b>	<b>Baulicher und betrieblicher Unterhalt</b>	<b>254'755.10</b>	<b>249'000.00</b>	<b>227'275.85</b>
3141	Unterhalt Strassen / Verkehrswege	62'782.00	75'000.00	71'419.05
3142	Unterhalt Wasserbau	10'211.50	8'000.00	6'125.25
3143	Unterhalt Tiefbauten	157'213.00	130'000.00	82'985.15
3144	Unterhalt Hochbauten	24'548.60	35'000.00	59'945.35
3149	Unterhalt übrige Sachanlagen		1'000.00	6'801.05
<b>315</b>	<b>Unterhalt Mobilien und immaterielle Anlagen</b>	<b>26'010.84</b>	<b>20'500.00</b>	<b>15'881.75</b>
3150	Unterhalt Büromaschinen und -geräte, Schulmobiliar	2'674.50	3'900.00	2'389.55
3151	Unterh. Apparate, Maschinen, Geräte, Fahrzeuge, Werkzeuge	23'336.34	15'500.00	13'153.75
3159	Unterhalt übrige mobile Anlagen		1'100.00	338.45
<b>316</b>	<b>Mieten, Leasing, Pachten, Benutzungsgebühren</b>		<b>700.00</b>	
3161	Mieten, Benützungskosten Anlagen		700.00	
<b>317</b>	<b>Spesenentschädigungen</b>	<b>11'261.15</b>	<b>29'450.00</b>	<b>10'348.61</b>
3170	Reisekosten und Spesen	1'598.75	5'150.00	706.30
3171	Exkursionen, Schulreisen und Lager	9'662.40	24'300.00	9'642.31

<b>318</b>	<b>Wertberichtigungen auf Forderungen</b>	<b>-17'347.05</b>	<b>30'800.00</b>	<b>213'059.60</b>
3180	Wertberichtigungen auf Forderungen	-53'000.00		174'977.00
3181	Tatsächliche Forderungsverluste	35'652.95	30'800.00	38'082.60
<b>319</b>	<b>Verschiedener Betriebsaufwand</b>	<b>20'056.40</b>	<b>20'100.00</b>	<b>14'198.44</b>
3199	Übriger Betriebsaufwand	20'056.40	20'100.00	14'198.44
<b>33</b>	<b>Abschreibungen Verwaltungsvermögen</b>	<b>119'771.66</b>	<b>150'850.00</b>	<b>97'844.13</b>
<b>330</b>	<b>Abschreibungen Sachanlagen VV</b>	<b>74'131.84</b>	<b>108'300.00</b>	<b>58'454.31</b>
3300	Planmässige Abschreibungen Sachanlagen	74'131.84	108'300.00	58'454.31
<b>332</b>	<b>Abschreibungen Immaterielle Anlagen</b>	<b>45'639.82</b>	<b>42'550.00</b>	<b>39'389.82</b>
3320	Planmässige Abschreibungen immaterieller Anlagen	45'639.82	42'550.00	39'389.82
<b>34</b>	<b>Finanzaufwand</b>	<b>33'475.99</b>	<b>49'450.00</b>	<b>30'316.12</b>
<b>340</b>	<b>Zinsaufwand</b>	<b>9'319.04</b>	<b>14'250.00</b>	<b>8'280.11</b>
3400	Verzinsung laufende Verbindlichkeiten	1'069.04		30.11
3406	Verzinsung langfristige Finanzverbindlichkeiten	8'250.00	13'750.00	8'250.00
3409	Übrige Passivzinsen		500.00	
<b>341</b>	<b>Realisierte Kursverluste</b>	<b>5'416.50</b>		<b>3'769.40</b>
3410	Realisierte Kursverluste auf Finanzanlagen FV	5'416.50		3'769.40
<b>343</b>	<b>Liegenschaftenaufwand Finanzvermögen</b>	<b>16'594.70</b>	<b>31'200.00</b>	<b>15'877.56</b>
3430	Baulicher Unterhalt Liegenschaften FV	7'765.65	20'000.00	7'835.71
3431	Nicht baulicher Unterhalt Liegenschaften FV		3'000.00	
3439	Übriger Liegenschaftenaufwand FV	8'829.05	8'200.00	8'041.85
<b>349</b>	<b>Verschiedener Finanzaufwand</b>	<b>2'145.75</b>	<b>4'000.00</b>	<b>2'389.05</b>
3499	Übriger Finanzaufwand	2'145.75	4'000.00	2'389.05
<b>35</b>	<b>Einlagen in Fonds und Spezialfinanzierungen</b>	<b>415'224.95</b>	<b>117'800.00</b>	<b>92'549.75</b>
<b>351</b>	<b>Einlagen in Fonds und Spezialfinanzierungen im EK</b>	<b>415'224.95</b>	<b>117'800.00</b>	<b>92'549.75</b>
3510	Einlagen in Spezialfinanzierungen des EK	415'224.95	117'800.00	92'549.75

<b>36</b>	<b>Transferaufwand</b>	<b>2'527'796.36</b>	<b>2'568'850.00</b>	<b>2'464'344.45</b>
<b>361</b>	<b>Entschädigungen an Gemeinwesen</b>	<b>1'718'390.26</b>	<b>1'710'000.00</b>	<b>1'700'989.40</b>
3611	Entschädigungen an den Kanton	1'315'145.80	1'304'600.00	1'297'727.80
3612	Entschädigungen an Gemeinden und Gemeindeverbände	383'477.71	383'400.00	380'600.85
3614	Entschädigungen an öffentliche Unternehmungen	19'766.75	22'000.00	22'660.75
<b>362</b>	<b>Finanz- und Lastenausgleich</b>	<b>184'195.00</b>	<b>187'600.00</b>	<b>185'326.00</b>
3621	Finanz- und Lastenausgleich an den Kanton	184'195.00	187'600.00	185'326.00
3622	Finanz- und Lastenausgleich an Gemeinden und -verbände			
<b>363</b>	<b>Beiträge an Gemeinwesen und Dritte</b>	<b>576'331.10</b>	<b>621'250.00</b>	<b>553'549.05</b>
3631	Beiträge an den Kanton	307'831.00	321'100.00	300'478.00
3632	Beiträge an Gemeinden und Gemeindeverbände	141'217.65	166'700.00	157'660.30
3634	Beiträge an öffentliche Unternehmungen	6'098.00	6'000.00	6'098.00
3635	Beiträge an private Unternehmungen	45'214.25	40'250.00	40'915.55
3636	Beiträge an private Organ. ohne Erwerbszweck	10'193.25	14'000.00	17'675.05
3637	Beiträge an private Haushalte	65'776.95	73'200.00	30'722.15
<b>366</b>	<b>Abschreibungen Investitionsbeiträge</b>	<b>48'880.00</b>	<b>50'000.00</b>	<b>24'480.00</b>
3660	Planmässige Abschreibung Investitionsbeiträge	48'880.00	50'000.00	24'480.00
<b>38</b>	<b>Ausserordentlicher Aufwand</b>			<b>2'322.89</b>
<b>389</b>	<b>Einlagen in Eigenkapital</b>			<b>2'322.89</b>
3894	zusätzliche Abschreibungen ( finanzpolitische Reserve)			2'322.89
<b>39</b>	<b>Interne Verrechnungen</b>	<b>35'013.00</b>	<b>30'700.00</b>	<b>30'085.00</b>
<b>391</b>	<b>Interne Verrechnung von Dienstleistungen</b>	<b>15'091.00</b>	<b>10'750.00</b>	<b>10'163.00</b>
3910	Interne Verrechnung von Dienstleistungen	15'091.00	10'750.00	10'163.00
<b>394</b>	<b>Interne Verrechnung von kalk. Zinsen und Finanzaufwand</b>	<b>19'922.00</b>	<b>19'950.00</b>	<b>19'922.00</b>
3940	Interne Verrechnung von kalk. Zinsen und Finanzaufwand	19'922.00	19'950.00	19'922.00

<b>4</b>	<b>Ertrag</b>	<b>5'334'316.04</b>	<b>4'997'300.00</b>	<b>5'162'252.62</b>
<b>40</b>	<b>Fiskalertrag</b>	<b>2'734'624.55</b>	<b>2'717'850.00</b>	<b>2'772'441.05</b>
<b>400</b>	<b>Direkte Steuern natürliche Personen</b>	<b>2'427'488.75</b>	<b>2'400'000.00</b>	<b>2'376'988.50</b>
4000	Einkommenssteuern natürliche Personen	2'035'134.50	2'031'000.00	1'969'383.05
4001	Vermögenssteuern natürliche Personen	368'719.15	335'000.00	361'170.30
4002	Quellensteuern natürliche Personen	23'635.10	34'000.00	46'435.15
<b>401</b>	<b>Direkte Steuern juristische Personen</b>	<b>25'331.20</b>	<b>51'200.00</b>	<b>61'881.30</b>
4010	Gewinnsteuern juristische Personen	26'165.10	48'300.00	57'909.55
4011	Kapitalsteuern juristische Personen	-833.90	2'900.00	3'971.75
<b>402</b>	<b>Übrige Direkte Steuern</b>	<b>275'084.60</b>	<b>260'000.00</b>	<b>326'611.25</b>
4021	Grundsteuern	197'550.85	200'000.00	203'520.65
4022	Vermögensgewinnsteuern	70'531.50	60'000.00	122'490.50
4024	Erbschafts- und Schenkungssteuern	2'551.25		596.40
4029	Eingang abgeschriebener Steuern	4'451.00		3.70
<b>403</b>	<b>Besitz- und Aufwandsteuern</b>	<b>6'720.00</b>	<b>6'650.00</b>	<b>6'960.00</b>
4033	Hundetaxen	6'720.00	6'650.00	6'960.00
<b>42</b>	<b>Entgelte</b>	<b>1'794'217.60</b>	<b>1'476'300.00</b>	<b>1'493'840.45</b>
<b>420</b>	<b>Ersatzabgaben</b>	<b>49'398.75</b>	<b>54'500.00</b>	<b>56'459.55</b>
4200	Ersatzabgaben	49'398.75	54'500.00	56'459.55
<b>421</b>	<b>Gebühren für Amtshandlungen</b>	<b>35'593.10</b>	<b>23'950.00</b>	<b>32'062.45</b>
4210	Gebühren für Amtshandlungen	35'593.10	23'950.00	32'062.45
<b>423</b>	<b>Schul- und Kursgelder</b>	<b>25'337.40</b>	<b>21'500.00</b>	<b>13'999.50</b>
4230	Schulgelder	25'337.40	21'500.00	13'999.50
<b>424</b>	<b>Benützungsgebühren und Dienstleistungen</b>	<b>1'020'401.32</b>	<b>788'250.00</b>	<b>758'317.83</b>
4240	Benützungsgebühren und Dienstleistungen	1'020'401.32	788'250.00	758'317.83
<b>425</b>	<b>Erlös aus Verkäufen</b>	<b>648'605.54</b>	<b>578'600.00</b>	<b>612'816.37</b>
4250	Verkäufe	648'605.54	578'600.00	612'816.37

<b>426</b>	<b>Rückerstattungen</b>	<b>14'881.49</b>	<b>9'500.00</b>	<b>20'184.75</b>
4260	Rückerstattungen Dritter	14'881.49	9'500.00	20'184.75
<b>43</b>	<b>Verschiedene Erträge</b>			<b>38'926.55</b>
<b>439</b>	<b>Übriger Ertrag</b>			<b>38'926.55</b>
4390	Übriger Ertrag			38'926.55
<b>44</b>	<b>Finanzertrag</b>	<b>143'096.15</b>	<b>134'350.00</b>	<b>114'892.09</b>
<b>440</b>	<b>Zinsertrag</b>	<b>18'659.30</b>	<b>14'050.00</b>	<b>13'826.70</b>
4401	Zinsen Forderungen und Kontokorrente	18'659.30	14'050.00	13'826.70
<b>443</b>	<b>Liegenschaftenertrag FV</b>	<b>114'281.85</b>	<b>107'600.00</b>	<b>89'125.39</b>
4430	Pacht- und Mietzinse Liegenschaften FV	114'281.85	107'600.00	89'125.39
<b>447</b>	<b>Liegenschaftsertrag VV</b>	<b>10'155.00</b>	<b>12'700.00</b>	<b>11'940.00</b>
4470	Pacht- und Mietzinse Liegenschaften VV	9'855.00	10'700.00	10'740.00
4472	Vergütung für Benützung Liegenschaften VV	300.00	2'000.00	1'200.00
<b>45</b>	<b>Entnahmen aus Fonds und Spezialfinanzierungen</b>	<b>52'475.20</b>	<b>14'850.00</b>	<b>5'937.06</b>
<b>451</b>	<b>Entnahmen aus Fonds und Spezialfinanzierungen im EK</b>	<b>52'475.20</b>	<b>14'850.00</b>	<b>5'937.06</b>
4510	Entnahmen aus Spezialfinanzierungen des EK	52'475.20	14'850.00	5'937.06
<b>46</b>	<b>Transferertrag</b>	<b>574'889.54</b>	<b>623'250.00</b>	<b>706'130.42</b>
<b>460</b>	<b>Ertragsanteile von Dritten</b>			<b>1'912.65</b>
4600	Ertragsanteile vom Bund			1'912.65
<b>461</b>	<b>Entschädigungen von Gemeinwesen</b>	<b>535'623.84</b>	<b>518'950.00</b>	<b>579'611.62</b>
4611	Entschädigungen vom Kanton	401'441.24	378'950.00	399'459.02
4612	Entschädigungen von Gemeinden und -verbänden	134'182.60	140'000.00	180'152.60
<b>462</b>	<b>Finanz- und Lastenausgleich</b>	<b>16'902.00</b>	<b>94'300.00</b>	<b>105'721.00</b>
4621	Finanz- und Lastenausgleich vom Kanton	8'011.00	7'300.00	6'546.00
4622	Finanz- und Lastenausgleich von Gemeinden und -verbänden	8'891.00	87'000.00	99'175.00

<b>463</b>	<b>Beiträge von Gemeinwesen und Dritten</b>		<b>22'240.00</b>		<b>9'500.00</b>		<b>18'652.00</b>
4631	Beiträge vom Kanton		22'040.00		8'000.00		18'652.00
4635	Beiträge von privaten Unternehmungen		200.00		1'500.00		
<b>469</b>	<b>Verschiedener Transferertrag</b>		<b>123.70</b>		<b>500.00</b>		<b>233.15</b>
4699	Rückverteilungen		123.70		500.00		233.15
<b>49</b>	<b>Interne Verrechnungen</b>		<b>35'013.00</b>		<b>30'700.00</b>		<b>30'085.00</b>
<b>491</b>	<b>Interne Verrechnung von Dienstleistungen</b>		<b>15'091.00</b>		<b>10'750.00</b>		<b>10'163.00</b>
4910	Interne Verrechnung von Dienstleistungen		15'091.00		10'750.00		10'163.00
<b>494</b>	<b>Interne Verrechnung von kalk. Zinsen und Finanzaufwand</b>		<b>19'922.00</b>		<b>19'950.00</b>		<b>19'922.00</b>
4940	Interne Verrechnung von kalk. Zinsen und Finanzaufwand		19'922.00		19'950.00		19'922.00
<b>9</b>	<b>Abschlusskonten</b>	<b>109'665.24</b>	<b>5'017.10</b>	<b>106'400.00</b>		<b>183'346.01</b>	
<b>90</b>	<b>Abschluss Erfolgsrechnung</b>	<b>109'665.24</b>	<b>5'017.10</b>	<b>106'400.00</b>		<b>183'346.01</b>	
<b>900</b>	<b>Abschluss allgemeiner Haushalt</b>	<b>109'665.24</b>	<b>5'017.10</b>	<b>106'400.00</b>		<b>183'346.01</b>	
9010	Abschluss Spezialfinanzierungen, Ertragsüberschuss	109'665.24		106'400.00		183'346.01	
9011	Abschluss Spezialfinanzierungen, Aufwandüberschuss		5'017.10				
<b>Total Aufwand/Ertrag</b>		<b>5'339'333.14</b>	<b>5'339'333.14</b>	<b>5'197'050.00</b>	<b>4'997'300.00</b>	<b>5'162'252.62</b>	<b>5'162'252.62</b>
Ertragsüberschuss							
Aufwandüberschuss					199'750.00		
<b>TOTAL</b>		<b>5'339'333.14</b>	<b>5'339'333.14</b>	<b>5'197'050.00</b>	<b>5'197'050.00</b>	<b>5'162'252.62</b>	<b>5'162'252.62</b>

**12.4 Investitionsrechnung nach Funktionen**

	Bezeichnung	Rechnung 2021		Budget 2021		Rechnung 2020	
		Ausgaben	Einnahmen	Ausgaben	Einnahmen	Ausgaben	Einnahmen
<b>2</b>	<b>Bildung</b>	<b>725'806.65</b>		<b>896'000.00</b>		<b>612'000.00</b>	
<b>21</b>	<b>Obligatorische Schule</b>	<b>725'806.65</b>		<b>896'000.00</b>		<b>612'000.00</b>	
<b>217</b>	<b>Schulliegenschaften</b>	<b>725'806.65</b>		<b>896'000.00</b>		<b>612'000.00</b>	
<b>2170</b>	<b>Schulliegenschaften</b>	<b>115'806.65</b>		<b>240'000.00</b>			
5040.04	Mehrzweckraum	34'995.05		40'000.00			
5040.07	MZH Warmwasseraufbereitung	80'811.60		100'000.00			
5290.01	Gemeindeliegenschaften; Unterhalt / Sanierung			100'000.00			
<b>2176</b>	<b>Schulliegenschaften Oberstufenschulzentrum</b>	<b>610'000.00</b>		<b>656'000.00</b>		<b>612'000.00</b>	
5620.01	Investitionsbeitrag Ersatzneubau OS Dotzigen	610'000.00		656'000.00		612'000.00	
<b>6</b>	<b>Verkehr und Nachrichtenübermittlung</b>	<b>176'990.90</b>		<b>850'000.00</b>			
<b>61</b>	<b>Strassenverkehr</b>	<b>176'990.90</b>		<b>850'000.00</b>			
<b>615</b>	<b>Gemeindestrassen</b>	<b>176'990.90</b>		<b>850'000.00</b>			
<b>6150</b>	<b>Gemeindestrassen</b>	<b>176'990.90</b>		<b>850'000.00</b>			
5010.03	Erschliessung Angel						
5010.07	Sanierung Mühlackern	152'802.50		530'000.00			
5010.08	Breitfeld / Feldweg	24'188.40					
5010.09	Schmiedgasse			320'000.00			
5010.10	Dotzigenstrasse						
5010.11	Ottiswilweg						

<b>7</b>	<b>Umweltschutz und Raumordnung</b>	<b>439'550.29</b>	<b>1'073'000.00</b>	<b>15'000.00</b>	<b>63'969.70</b>
<b>71</b>	<b>Wasserversorgung</b>		<b>150'000.00</b>		
<b>710</b>	<b>Wasserversorgung</b>		<b>150'000.00</b>		
<b>7101</b>	<b>Wasserwerk (Gemeindebetrieb)</b>		<b>150'000.00</b>		
5031.02	Angel Erschliessung Wasser				
5031.03	Schmiedgasse; Ersatz Wasserleitung		150'000.00		
<b>72</b>	<b>Abwasserentsorgung</b>	<b>414'710.30</b>	<b>583'000.00</b>	<b>15'000.00</b>	<b>63'969.70</b>
<b>720</b>	<b>Abwasserentsorgung</b>	<b>414'710.30</b>	<b>583'000.00</b>	<b>15'000.00</b>	<b>63'969.70</b>
<b>7201</b>	<b>Abwasserbeseitigung (Gemeindebetrieb)</b>	<b>414'710.30</b>	<b>583'000.00</b>	<b>15'000.00</b>	<b>63'969.70</b>
5032.04	Erschliessung Aussenhöfe		100'000.00		
5032.05	Mühlackern Sanierung	340'725.20	413'000.00		12'388.90
5032.06	Sanierung Leitung Gäu - Allmendweiher				37'535.35
5032.07	Erschliessung Angel				
5032.08	Scheunenbergstrasse Sanierung				
5292.01	Projekte nach GEP	73'985.10	70'000.00		14'045.45
5292.03	Projekt Eigentumsabgrenzung				
6370.01	Anschlussgebühren			15'000.00	
<b>74</b>	<b>Verbauungen</b>	<b>24'839.99</b>	<b>310'000.00</b>		
<b>741</b>	<b>Gewässerverbauungen</b>	<b>24'839.99</b>	<b>310'000.00</b>		
<b>7410</b>	<b>Gewässerverbauungen</b>	<b>24'839.99</b>	<b>310'000.00</b>		
5020.01	Wasserbauplan Mühlebach	24'839.99	310'000.00		
<b>79</b>	<b>Raumordnung</b>		<b>30'000.00</b>		
<b>790</b>	<b>Raumordnung</b>		<b>30'000.00</b>		
<b>7900</b>	<b>Raumordnung</b>		<b>30'000.00</b>		
5290.03	ZPP Angel		30'000.00		



Einwohnergemeinde Diessbach b.B.		Jahresrechnung 2021				89
<b>8</b>	<b>Volkswirtschaft</b>	<b>137'026.25</b>	<b>228'000.00</b>	<b>50'000.00</b>		
<b>81</b>	<b>Landwirtschaft</b>	<b>50'000.00</b>	<b>50'000.00</b>	<b>50'000.00</b>		
<b>811</b>	<b>Verwaltung Landwirtschaft, Vollzug und Kontrolle</b>	<b>50'000.00</b>	<b>50'000.00</b>	<b>50'000.00</b>		
<b>8110</b>	<b>Verwaltung Landwirtschaft, Vollzug und Kontrolle</b>	<b>50'000.00</b>	<b>50'000.00</b>	<b>50'000.00</b>		
5290.01	Güterzusammenlegung	50'000.00	50'000.00	50'000.00		
<b>87</b>	<b>Brennstoffe und Energie</b>	<b>87'026.25</b>	<b>178'000.00</b>			
<b>871</b>	<b>Elektrizität</b>	<b>87'026.25</b>	<b>178'000.00</b>			
<b>8711</b>	<b>EW - Elektrizitätsnetz (Gemeindebetrieb)</b>	<b>87'026.25</b>	<b>178'000.00</b>			
5034.04	Angel Erschliessung Elektro					
5034.07	Erweiterung Gabus		50'000.00			
5034.08	Sanierung Mühlackern	87'026.25	128'000.00			
5034.09	Sanierung Schmiedgasse					
6640.02	Rückerstatt. Netzverstärkung Viehweg					
<b>9</b>	<b>Finanzen</b>		<b>1'479'374.09</b>	<b>15'000.00</b>	<b>3'047'000.00</b>	<b>725'969.70</b>
<b>99</b>	<b>Nicht aufgeteilte Posten</b>		<b>1'479'374.09</b>	<b>15'000.00</b>	<b>3'047'000.00</b>	<b>725'969.70</b>
<b>999</b>	<b>Abschluss</b>		<b>1'479'374.09</b>	<b>15'000.00</b>	<b>3'047'000.00</b>	<b>725'969.70</b>
<b>9990</b>	<b>Abschluss</b>		<b>1'479'374.09</b>	<b>15'000.00</b>	<b>3'047'000.00</b>	<b>725'969.70</b>
5900.01	Passivierte Einnahmen			15'000.00		
6900.01	Aktivierete Ausgaben		1'479'374.09		3'047'000.00	725'969.70
<b>Total</b>		<b>1'479'374.09</b>	<b>1'479'374.09</b>	<b>3'062'000.00</b>	<b>3'062'000.00</b>	<b>725'969.70</b>

**12.5 Investitionsrechnung nach Sachgruppen**

	Bezeichnung	Rechnung 2021		Budget 2021		Rechnung 2020	
		Ausgaben	Einnahmen	Ausgaben	Einnahmen	Ausgaben	Einnahmen
<b>5</b>	<b>Investitionsausgaben</b>	<b>1'479'374.09</b>		<b>3'062'000.00</b>		<b>725'969.70</b>	
<b>50</b>	<b>Sachanlagen</b>	<b>745'388.99</b>		<b>2'141'000.00</b>		<b>49'924.25</b>	
<b>501</b>	<b>Strassen / Verkehrswege</b>	<b>176'990.90</b>		<b>850'000.00</b>			
5010	Strassen / Verkehrswege	176'990.90		850'000.00			
<b>502</b>	<b>Wasserbau</b>	<b>24'839.99</b>		<b>310'000.00</b>			
5020	Wasserbau	24'839.99		310'000.00			
<b>503</b>	<b>Tiefbauten</b>	<b>427'751.45</b>		<b>841'000.00</b>		<b>49'924.25</b>	
5031	Tiefbauten Wasserversorgung			150'000.00			
5032	Tiefbauten Abwasserbeseitigung	340'725.20		513'000.00		49'924.25	
5034	Tiefbauten Elektrizität	87'026.25		178'000.00			
<b>504</b>	<b>Hochbauten</b>	<b>115'806.65</b>		<b>140'000.00</b>			
5040	Hochbauten	115'806.65		140'000.00			
<b>52</b>	<b>Immaterielle Anlagen</b>	<b>123'985.10</b>		<b>250'000.00</b>		<b>64'045.45</b>	
<b>529</b>	<b>Übrige immaterielle Anlagen</b>	<b>123'985.10</b>		<b>250'000.00</b>		<b>64'045.45</b>	
5290	Übrige immaterielle Anlagen	50'000.00		180'000.00		50'000.00	
5292	Übrige immaterielle Anlagen Abwasserentsorgung	73'985.10		70'000.00		14'045.45	
<b>56</b>	<b>Investitionsbeiträge</b>	<b>610'000.00</b>		<b>656'000.00</b>		<b>612'000.00</b>	
<b>562</b>	<b>Investitionsbeiträge an Gemeinden und -verbände</b>	<b>610'000.00</b>		<b>656'000.00</b>		<b>612'000.00</b>	
5620	Investitionsbeiträge an Gemeinden und -verbänden	610'000.00		656'000.00		612'000.00	

<b>59</b>	<b>Übertrag an Bilanz</b>			<b>15'000.00</b>		
<b>590</b>	<b>Passivierungen</b>			<b>15'000.00</b>		
5900	Passivierte Einnahmen			15'000.00		
<b>6</b>	<b>Investitionseinnahmen</b>	<b>1'479'374.09</b>			<b>3'062'000.00</b>	<b>725'969.70</b>
<b>63</b>	<b>Investitionsbeiträge für eigene Rechnung</b>				<b>15'000.00</b>	
<b>637</b>	<b>Investitionsbeiträge von privaten Haushalten</b>				<b>15'000.00</b>	
6370	Investitionsbeiträge von privaten Haushalten				15'000.00	
<b>66</b>	<b>Rückzahlung von Investitionsbeiträgen</b>					
<b>664</b>	<b>Rückzahlung v. Investitionsb. an öffentl. Unternehmungen</b>					
6640	Rückzahlung v. Investitionsb. an öffentl. Unternehmungen					
<b>69</b>	<b>Übertrag an Bilanz</b>	<b>1'479'374.09</b>			<b>3'047'000.00</b>	<b>725'969.70</b>
<b>690</b>	<b>Aktivierungen</b>	<b>1'479'374.09</b>			<b>3'047'000.00</b>	<b>725'969.70</b>
6900	Aktivierte Ausgaben	1'479'374.09			3'047'000.00	725'969.70
<b>Total</b>		<b>1'479'374.09</b>	<b>1'479'374.09</b>	<b>3'062'000.00</b>	<b>3'062'000.00</b>	<b>725'969.70</b>